

สารบัญ

	หน้า
บทที่ ๑	บทนำ
๑	๑
บทที่ ๒	สภาพทั่วไปและข้อมูลพื้นฐานสำคัญของจังหวัด
๒	๒
บทที่ ๓	การวิเคราะห์ศักยภาพการพัฒนาท้องถิ่น
๓	๒๒
บทที่ ๔	วิสัยทัศน์ พันธกิจ และจุดมุ่งหมายเพื่อการพัฒนา
๔	๓๖
บทที่ ๕	ยุทธศาสตร์และแนวทางการพัฒนาองค์การบริหารส่วน จังหวัดกาฬสินธุ์
๕	๓๗
บทที่ ๖	การนำแผนยุทธศาสตร์การพัฒนาท้องถิ่นไปสู่การปฏิบัติ และการติดตามประเมินผล
๖	๔๒

บทที่ ๑

บทนำ

แผนยุทธศาสตร์การพัฒนาระดับนี้ได้จัดทำขึ้นโดยอาศัยอำนาจตามระเบียบกระทรวงมหาดไทย ว่าด้วยการจัดทำและประสานแผนพัฒนาขององค์กรปกครองส่วนท้องถิ่น พ.ศ. ๒๕๔๘ และเสร็จสมบูรณ์ได้ ก็เพราะทุกภาคส่วนได้ช่วยกันระดมความคิดเห็น ทั้งภาครัฐ ภาคเอกชน และภาคประชาชน เป็นแผนพัฒนาเศรษฐกิจและสังคมขององค์การบริหารส่วนจังหวัด เพื่อการพัฒนาในอนาคต โดยสอดคล้องกับแผนพัฒนาเศรษฐกิจและสังคมแห่งชาติ แผนพัฒนากลุ่มจังหวัด แผนพัฒนาจังหวัด กรอบยุทธศาสตร์การพัฒนาระดับองค์กรปกครองส่วนท้องถิ่น ในเขตจังหวัด และความต้องการของประชาชนในจังหวัด แผนยุทธศาสตร์การพัฒนาระดับนี้เป็นแผนแม่บทที่ใช้ในการจัดทำแผนพัฒนาสามปี และข้อบัญญัติงบประมาณรายจ่ายประจำปีองค์การบริหารส่วนจังหวัด

บทที่ ๒

สภาพทั่วไป และข้อมูลพื้นฐานสำคัญของจังหวัด

ประวัติความเป็นมา และข้อมูลเกี่ยวกับที่ตั้งอาณาเขต เขตการปกครอง ประชากร ผลิตภัณฑ์มวลรวมรายได้ การศึกษา สาธารณสุข ความปลอดภัยในชีวิตและทรัพย์สิน ทรัพยากรธรรมชาติ ข้อมูลเกี่ยวกับศักยภาพของจังหวัด ได้แก่ โครงสร้างและกระบวนการบริหารงาน บุคคล งบประมาณ และเครื่องมืออุปกรณ์ต่างๆ เป็นต้น

ประวัติความเป็นมา

สมัยกรุงธนบุรีประมาณ พ.ศ. ๒๓๑๐ พระเจ้าองค์เวียงดาแห่งนครเวียงจันทน์ ได้ลี้ภัยหนีพระชนมโอรส ท้าวเพี้ยเมืองแสนได้ยกกองทัพเข้ายึดเมืองเวียงจันทน์ และได้สถาปนาขึ้นเป็นพระเจ้าแผ่นดินสืบแทนทรงพระนามว่า “พระเจ้าสิริบุญสาร”

พ.ศ. ๒๓๒๐ ท้าวโสมพะมิตร และ อุปฮาดเมืองแสนฮ่องโป่ง เมืองแสนหน้าจ้ำเกิดขัดใจกับพระเจ้าสิริบุญสาร จึงรวบรวมผู้คนอพยพจากดินแดนทางฝั่งซ้ายแม่น้ำโขง เข้ามาตั้งบ้านเรือนบริเวณกลุ่มน้ำก้ำแถบบ้านพรรณา (ปัจจุบันอยู่ในเขตจังหวัดสกลนคร) ต่อมาท้าวสิริบุญสาร ได้ยกกองทัพติดตามมา ท้าวโสมพะมิตรจึงอพยพต่อไปโดยแยกเป็น ๒ สาย คือ

สายที่ ๑ มีเมืองแสนหน้าจ้ำเป็นหัวหน้า อพยพไปทางทิศตะวันออกสมทบกับพระวอหลบหนีไปจนถึงนครจำปาศักดิ์ และตั้งบ้านเรือน ณ ดอนค้อนกองต่อมาเรียกว่า “ค่ายบ้านดู่บ้านแก” ในปี พ.ศ. ๒๓๒๑ พระเจ้าสิริบุญสาร ให้เพี้ยสรรคสุโขยกกองทัพมาปราบพระวอตายในสนามรบ ผู้คนที่เหลือจึงอพยพไปอยู่ในเกาะกลางลำแม่น้ำมูล ชื่อว่า “ดอนมดแดง” (ปัจจุบันอยู่ในเขตจังหวัดอุบลราชธานี)

สายที่ ๒ มีท้าวโสมพะมิตรเป็นหัวหน้า ได้อพยพข้ามสันเขาภูพานลงมาทางใต้ และตั้งบ้านเรือนอยู่ที่บ้านกลางหมื่น ต่อมาท้าวโสมพะมิตร ได้ส่งท้าวตรัยและคณะ ออกเสาะหาชัยภูมิที่จะสร้างเมืองใหม่ใช้เวลาประมาณปีเศษจึงจะพบทำเลที่เหมาะสมบริเวณลำน้ำป่าวและเห็นว่าแก่งสำโรงชายสงเปลือยมีดินน้ำอุดมสมบูรณ์ จึงอพยพผู้คน มาตั้งบ้านเรือนและได้จัดศาลเจ้าพ่อหลักเมือง

พ.ศ. ๒๓๓๖ ท้าวโสมพะมิตรได้นำเครื่องบรรณาการ คือ กาน้ำสัมฤทธิ์ เข้าถวายสวามิภักดิ์ต่อพระบาทสมเด็จพระพุทธยอดฟ้าจุฬาโลกมหาราช รัชกาลที่ ๑ แห่งราชวงศ์จักรี และขอตั้งบ้านแก่งสำโรง ขึ้นเป็นเมือง ได้รับพระราชทานนามว่า “กาฬสินธุ์” และได้แต่งตั้งท้าวโสมพะมิตรเป็น “พระยาชัยสุนทร”

พ.ศ. ๒๔๓๗ พระยาชัยสุนทร (ท้าวเก) ได้มีการเปลี่ยนแปลงรูปแบบการปกครองเป็นแบบเทศาภิบาล มี มณฑล จังหวัด อำเภอ ตำบล และให้เมืองกาฬสินธุ์ เป็น “อำเภออุทัยกาฬสินธุ์” ขึ้นกับจังหวัดร้อยเอ็ด

วันที่ ๑ สิงหาคม ๒๔๕๖ ได้ยกฐานะอำเภออุทัยกาฬสินธุ์เป็น “จังหวัดกาฬสินธุ์” ให้มีอำนาจปกครอง อำเภออุทัยกาฬสินธุ์ อำเภอสหัสขันธ์ อำเภอกุฉินารายณ์ อำเภอกมลาไสยและอำเภอยางตลาด โดยให้ขึ้นต่อมณฑลร้อยเอ็ด วันที่ ๑๘ กุมภาพันธ์ ๒๔๗๔ จังหวัดกาฬสินธุ์ถูกยุบเป็นอำเภอ ขึ้นกับจังหวัดมหาสารคาม และ ๑ ตุลาคม ๒๔๙๐ ได้ยกฐานะเป็น “จังหวัดกาฬสินธุ์” จนถึงปัจจุบัน

กาฬสินธุ์เป็นจังหวัดที่มีความอุดมสมบูรณ์จังหวัดหนึ่งในภาคอีสาน จากหลักฐานทางโบราณคดีบ่งบอกว่าเคยเป็นที่อยู่อาศัยของเผ่าละว้า ซึ่งมีความเจริญทางด้านอารยธรรมประมาณ ๑,๖๐๐ ปี จากหลักฐานทางประวัติศาสตร์เริ่มตั้งเป็นเมืองในสมัยรัตนโกสินทร์ เมื่อปี พ.ศ. ๒๓๓๖ โดยท้าวโสมพะมิตร ได้อพยพหลบภัยมาจากดินแดนฝั่งซ้ายแม่น้ำโขงพร้อมไพร่พล และมาตั้งบ้านเรือนอยู่ริมน้ำป่าว เรียกว่า “บ้านแก่งสำโรง” แล้วได้นำเครื่องบรรณาการเข้าถวายสวามิภักดิ์ต่อพระบาทสมเด็จพระพุทธยอดฟ้าจุฬาโลกมหาราช ต่อมาได้รับพระกรุณาโปรดเกล้า ยกฐานะบ้านแก่งสำโรงขึ้นเป็นเมือง และพระราชทานนามว่า “เมืองกาฬสินธุ์” หรือ “เมืองน้ำคำ” ซึ่งเป็นเมืองที่สำคัญทางประวัติศาสตร์มาตั้งแต่สมัยโบราณกาล “กาฬ” แปลว่า “ดำ” “สินธุ์” แปลว่า “น้ำ” กาฬสินธุ์จึงแปลว่า “น้ำดำ” ทั้งมีพระบรมราชโองการโปรดเกล้าโปรดกระหม่อมแต่งตั้งให้ท้าวโสมพะมิตรเป็น “พระยาชัยสุนทร” ครองเมืองกาฬสินธุ์เป็นคนแรก

สภาพทั่วไป

ที่ตั้งและอาณาเขต

จังหวัดกาฬสินธุ์ ห่างจากกรุงเทพมหานคร โดยทางรถยนต์ประมาณ ๕๑๙ กิโลเมตร มีเนื้อที่ประมาณ ๖,๙๔๖.๗๔๖ ตารางกิโลเมตร หรือ ประมาณ ๔,๓๔๑,๗๑๖.๒๕ ไร่ หรือ ร้อยละ ๔.๕ ของพื้นที่ภาคตะวันออกเฉียงเหนือ มีอาณาเขตติดกับจังหวัดใกล้เคียงดังนี้

ทิศเหนือติดต่อกับ จังหวัดสกลนคร และจังหวัดอุดรธานี โดยมีลำน้ำป่าวและห้วยลำพันชาด เป็นแนวแบ่งเขต

ทิศใต้ติดต่อกับ จังหวัดร้อยเอ็ด และ จังหวัดมหาสารคาม

ทิศตะวันออกติดต่อกับ จังหวัดสกลนคร และจังหวัดมุกดาหาร โดยมีสันปันน้ำของเทือกเขาภูพานเป็นแนวแบ่งเขต

ทิศตะวันตกติดต่อกับ จังหวัดมหาสารคาม โดยมีลำน้ำชีเป็นเส้นแบ่งเขต และบางส่วนติดต่อกับจังหวัดขอนแก่น

หน่วยการปกครอง

การปกครองแบ่งออกเป็น ๑๘ อำเภอ	๑๓๕ ตำบล	๑,๕๘๔ หมู่บ้าน
องค์การบริหารส่วนจังหวัด	๑	แห่ง
เทศบาลเมือง	๒	แห่ง
เทศบาลตำบล	๖๗	แห่ง
องค์การบริหารส่วนตำบล	๘๑	แห่ง

ประชากรจังหวัดกาฬสินธุ์

ชาย	๔๘๙,๔๓๖	คน
หญิง	๔๙๓,๑๔๒	คน
รวมทั้งสิ้น	๙๘๒,๕๗๘	คน

(ข้อมูล: สำนักบริหารทะเบียน กรมการปกครอง กระทรวงมหาดไทย ณ เดือนธันวาคม พ.ศ. ๒๕๕๔)

ป่าไม้

จังหวัดกาฬสินธุ์ มีพื้นที่ป่าไม้ ๑,๑๔๔,๗๐๐ ไร่ หรือประมาณ ๒๖.๓๖ % ของพื้นที่ทั้งหมดของจังหวัด

- อุทยานแห่งชาติ มี ๑ แห่ง คือ อุทยานแห่งชาติภูพาน มีพื้นที่อยู่ในเขตจังหวัดกาฬสินธุ์ จำนวน ๕๗,๕๐๐ ไร่

- เขตอนุรักษ์พันธุ์สัตว์ป่า มี ๑ แห่ง คือ เขตอนุรักษ์พันธุ์สัตว์ป่าภูสีฐาน มีพื้นที่ประมาณ ๒๘,๑๒๕ ไร่

- เขตห้ามล่าสัตว์ป่า มี ๑ แห่ง คือ เขตห้ามล่าสัตว์ป่าลำปาว มีพื้นที่ประมาณ ๒๐๐,๐๐๐ ไร่ (พื้นที่ส่วนใหญ่เป็นพื้นที่น้ำของเขื่อนลำปาว)

- วนอุทยาน มี ๓ แห่ง ได้แก่ วนอุทยานภูพระ มีพื้นที่ประมาณ ๖,๒๐๐ ไร่ , วนอุทยานภูวามีพื้นที่ประมาณ ๔,๐๐๐ ไร่ และวนอุทยานภูแฝก มีพื้นที่ประมาณ ๔,๐๖๒.๕๐ ไร่

ที่มา : สำนักงานอุตสาหกรรมจังหวัดกาฬสินธุ์

สภาพทางเศรษฐกิจ

สภาพเศรษฐกิจโดยทั่วไป

ภาวะเศรษฐกิจของจังหวัดกาฬสินธุ์ การผลิตภาคเกษตรโดยรวมลดลงจากปีก่อนเนื่องจากพื้นที่เพาะปลูกบางส่วนประสบอุทกภัย ด้านปศุสัตว์เพิ่มขึ้นเล็กน้อย ในขณะที่ด้านการประมงเพิ่มขึ้นสำหรับด้านอุตสาหกรรมเป็นอุตสาหกรรมขนาดย่อมที่ใช้ทุนไม่มาก ในด้านการใช้จ่ายภาคเอกชนเพิ่มขึ้นเนื่องจากกำลังซื้อของประชาชนเพิ่มขึ้นจากรายได้ที่เพิ่มขึ้น ซึ่งเป็นผลจากโครงการพิเศษในด้านต่างๆ ของรัฐภาคการค้าดีขึ้นมากเมื่อเทียบกับปีก่อน โดยเฉพาะยอดขายรถยนต์และรถจักรยานยนต์ที่เพิ่มสูงขึ้นในภาคการบริการและการท่องเที่ยวจำนวนผู้เข้าพักโรงแรมเพิ่มขึ้น ภาวะการจ้างงานในจังหวัดปีนี้ทรงตัวจากปีก่อนสำหรับภาคการเงินยอดเงินฝากคงค้างมากขึ้น และสินเชื่อคงคลังเพิ่มขึ้นเล็กน้อย ในด้านการคลังปีนี้น่าจะสามารถเก็บรายได้เพิ่มขึ้น

การเกษตรกรรม

ข้าว ปีการผลิต ๒๕๕๒/๒๕๕๓ จังหวัดกาฬสินธุ์มีพื้นที่ปลูกข้าวนาปีทั้งสิ้น ๑,๔๙๐,๔๙๔ ไร่ แยกเป็นปลูกข้าวเหนียว ๑,๐๔๒,๖๘๑ ไร่ ผลผลิต ๔๙๑,๐๗๑.๔๗ ตัน ผลผลิตเฉลี่ย ๔๗๐.๙๗ กิโลกรัมต่อไร่ และพื้นที่ปลูกข้าวเจ้า ๔๔๗,๘๑๓ ไร่ ผลผลิต ๒๑๘,๘๖๔.๑๓ ตัน ผลผลิตเฉลี่ย ๔๘๘.๗๔ กิโลกรัมต่อไร่ พื้นที่ที่เหลือจำนวน ๑๗๒,๙๑๒ ไร่ บางส่วนเป็นพื้นที่ทำนาที่ถูกละเลยว่างเปล่า ใช้เป็นที่เลี้ยงสัตว์ และบางส่วนใช้ในกิจกรรมอื่น ๆ เช่น การเลี้ยงกุ้งก้ามกราม การเลี้ยงปลา ฯลฯ และในช่วงฤดูแล้ง ยังมีการทำนาปรังในพื้นที่รวม ๓๐๕,๑๑๗ ไร่ แยกเป็นพื้นที่ข้าวเหนียวนาปรัง ๔๗,๙๐๐ ไร่ ผลผลิตรวมประมาณ ๒๙,๕๒๒.๖๙ ตัน และพื้นที่ข้าวเจ้านาปรัง ๒๕๗,๒๑๗ ไร่ ผลผลิตรวมประมาณ ๑๘๔,๙๒๓.๕๙ ตัน

พืชไร่ จังหวัดกาฬสินธุ์มีพื้นที่ทำไร่ จำนวน ๘๐๓,๖๘๒ ไร่ ใช้เป็นพื้นที่ปลูกอ้อยโรงงาน ๓๗๖,๙๐๐ ไร่ ผลผลิตรวม ๓,๔๙๖,๘๗๘ ตัน มีพื้นที่เพาะปลูกมันสำปะหลัง ๓๕๒,๑๙๒ ไร่ ผลผลิตโดยรวม ๑,๑๒๙,๘๓๒ ส่วนที่เหลือใช้ในการผลิตพืชไร่อื่น ๆ ได้แก่ ข้าวโพด ถั่วลิสง มะเขือเทศโรงงาน ฯลฯ

ไม้ผล มีพื้นที่ ๑๕๒,๙๒๙ ไร่ ใช้ในการปลูกยางพารา ๑๑๘,๘๖๔.๖๐ ไร่ แบ่งเป็นพื้นที่กรี๊ดได้ ๑๘,๐๗๕.๗๐ ไร่ และพื้นที่ยังไม่ให้ผลผลิต ๑๐๐,๗๘๘.๙๐ ไร่ มีผลผลิตรวมประมาณ ๔,๘๘๐.๔๔ ตัน และผลผลิตเฉลี่ย ๒๗๐ กิโลกรัมต่อไร่ พื้นที่ที่เหลืออีก ๓๔,๐๖๔.๔๐ ไร่ เป็นพื้นที่ปลูกไม้ผล-ไม้ยืนต้นอื่น ๆ เช่น ยูคาลิปตัส มะม่วง ลำไย มะขาม เป็นต้น (ที่มา : สำนักงานเกษตรจังหวัดกาฬสินธุ์ ข้อมูล ณ วันที่ ๓๑ ม.ค. ๒๕๕๓)

การปศุสัตว์

การเลี้ยงสัตว์ในจังหวัดส่วนใหญ่ประมาณร้อยละ ๑๐๐ จะเป็นการเลี้ยงในฟาร์มขนาดเล็กโดยมีฟาร์มปศุสัตว์ที่ได้มาตรฐานเพียง ๑๙ ฟาร์ม

การค้ำส่วนใหญ่มักจะเป็นการค้ำขายในตลาดท้องถิ่นเท่านั้น สำหรับราคาที่เกษตรกรขายได้ในปีนี้อาจยังคงทรงตัว การเลี้ยงสัตว์สามารถแบ่งได้ดังนี้

โคเนื้อ เลี้ยง ในเขตพื้นที่ อำเภอเมือง ยางตลาด สมเด็จ กุฉินารายณ์ และอำเภอนาคูซึ่ง การซื้อขายส่วนใหญ่จะเป็นโคเนื้อ จังหวัดกาฬสินธุ์มีตลาดนัดโค - กระบือ ๕ แห่ง

สุกร ปี ๒๕๕๓ จังหวัดกาฬสินธุ์ มีสุกรทั้งสิ้น ๔๒,๖๕๗ ตัว จำนวนคร้วเรือนเกษตรกรผู้เลี้ยงสุกร ๓,๘๔๙ คร้วเรือน

ไก่ ปี ๒๕๕๓ มีไก่เนื้อ ๕๘๔,๓๐๘ ตัว เกษตรกรผู้เลี้ยงไก่เนื้อ ๑๑ คร้วเรือน ไก่พื้นเมือง ๑,๐๙๑,๕๐๐ ตัว เกษตรกรผู้เลี้ยงไก่พื้นเมือง ๖๖,๖๓๕ คร้วเรือน

ที่มา : สำนักงานปศุสัตว์จังหวัดกาฬสินธุ์ ข้อมูล ณ เดือนมกราคม ๒๕๕๓

การประมง

สัตว์น้ำจากการเพาะเลี้ยงที่สำคัญของจังหวัดกาฬสินธุ์ได้แก่ กุ้งก้ามกราม ปลานิลแปลงเพศ และปลาอุกบึกอยู่ โดยมีเกษตรกรผู้เพาะเลี้ยงสัตว์น้ำดังนี้

- เกษตรกรผู้เลี้ยงกุ้งก้ามกราม ๒,๑๙๖ ราย จำนวน ๕,๐๗๔ ไร่ พื้นที่ ๘,๔๕๗ ไร่
- เกษตรกรผู้เลี้ยงปลานิลแปลงเพศในกระชัง ๗๘ ราย จำนวน ๔,๖๘๐ กระชัง พื้นที่ ๕๒,๖๕ ไร่
- เกษตรกรผู้เลี้ยงปลาอุกบึกอยู่ ๘๖ ราย จำนวน ๗๕๖ บ่อ พื้นที่ ๔๒๓ ไร่

(ที่มา : สนง.ประมงจังหวัดกาฬสินธุ์ ข้อมูล ณ วันที่ ๓๑ มกราคม ๒๕๕๓)

สหกรณ์ การรวมกลุ่มและแหล่งเงินทุนในท้องถิ่น

สหกรณ์ ณ วันที่ ๓๑ ตุลาคม ๒๕๕๙ จังหวัดกาฬสินธุ์ มีสหกรณ์ทั้งสิ้น สมาชิก ๑๓๒,๐๕๔ คน เป็นสหกรณ์ภาคการเกษตร ๙๕ สหกรณ์ (๙๐.๔๘%) สมาชิก ๑๑๔,๔๒๖ คน (๘๖.๖๕%) และเป็นสหกรณ์นอกภาคการเกษตร ๑๐ สหกรณ์ (๙๐.๕๒%) สมาชิก ๑๗,๖๒๘ คน (๑๓.๓๕%) ซึ่งจำแนกตามประเภทโดยเรียงลำดับ ดังนี้

สหกรณ์ภาคการเกษตร

๑. สหกรณ์การเกษตร ๙๕ สหกรณ์ สมาชิก ๑๑๔,๔๒๖ คน

สหกรณ์นอกภาคการเกษตร

๑. สหกรณ์ออมทรัพย์	๙	สหกรณ์	สมาชิก	๑๖,๙๓๖	คน
๒. สหกรณ์บริการ	๑	สหกรณ์	สมาชิก	๖๙๒	คน
๓. สหกรณ์เครดิตยูเนียน	๔	สหกรณ์	สมาชิก	๓,๕๐๐	คน

โรงงานอุตสาหกรรม

โรงงานอุตสาหกรรมในจังหวัดกาฬสินธุ์ ส่วนมากเป็นโรงงานอุตสาหกรรมแปรรูปผลผลิตทางการเกษตร เช่น โรงสีข้าว โรงงานผลิตแป้งมันสำปะหลัง โรงงานผลิตน้ำตาลทรายดิบและน้ำตาลทรายขาว เป็นต้น อุตสาหกรรมอื่นๆ ที่มีอยู่ ส่วนใหญ่เป็นโรงงานอุตสาหกรรมขนาดใหญ่และขนาดเล็ก การขยายตัวของอุตสาหกรรมในจังหวัดยังมีไม่มากนัก เนื่องจาก จังหวัดกาฬสินธุ์ยังไม่มีนิคมอุตสาหกรรม ทำให้เกิดข้อเสียเปรียบด้านการถูกเลือกเป็นที่ตั้งอุตสาหกรรมจากนักลงทุนภายนอก ถ้ามีการลงทุนใหม่ จะมีแรงผลักดันให้อุตสาหกรรมต้องเข้าไปอยู่เขตเดียวกันมากขึ้น เพื่อรักษาสภาพแวดล้อม ดังนั้นจึงจำเป็นต้องมี การกำหนดเขตอุตสาหกรรมให้ชัดเจนเพื่อสะดวกต่อการลงทุนด้านการบริการพื้นฐานอันเป็นของรัฐซึ่งในอนาคตถ้ามีการกำหนดเขตประกอบอุตสาหกรรมแล้ว คงจะเน้นการขยายตัวของอุตสาหกรรมที่เป็นระบบมีความชัดเจนมากขึ้น

จังหวัดกาฬสินธุ์ มีสถานประกอบการ ณ เมษายน ๒๕๕๕ จำนวนโรงงานที่ยังคงดำเนินการอยู่ทั้งสิ้น ๔๖๙ แห่ง โดยแยกเป็นโรงงาน ดังนี้

อุตสาหกรรมเกษตร ๑๓๘ แห่ง ได้แก่ โรงสีข้าว ๙๗ แห่ง , โรงงานทำมันเส้น ๒๖ แห่ง โรงงานแป้งมันสำปะหลัง ๙ แห่ง , กะเทาะเปลือก ต้ม อบ ถั่วลิสง ๑ แห่ง , คัดแยกขนาดหรือปรับปรุงสภาพเมล็ดพันธุ์พืช ๒ แห่ง , โรงงานทำแป้งทำขนมจีน ๑ แห่ง , เพาะเชื้อเห็ด ทำล้งไม้สำหรับบรรจุผลิตภัณฑ์ ๑ แห่ง

อุตสาหกรรมอาหาร ๓๑ แห่ง ได้แก่ ผลิตน้ำแข็ง ๒๐ แห่ง , ทำน้ำตาลดิบและน้ำตาลทราย ๒ แห่ง , ทำเม็ดสาคู ทำเส้นก๋วยเตี๋ยว ๒ แห่ง , ทำน้ำปลา ๒ แห่ง , โรงฆ่าสัตว์ ๑ แห่ง , ผลิตนมพาสเจอร์ไรส์ ๑ แห่ง , ใส้กรอกปลารมควัน ๑ แห่ง , ทำปลาร้า ๑ แห่ง , ทำไอศกรีม ๑ แห่ง

อุตสาหกรรมเครื่องตี ๒ แห่ง ได้แก่ ผลิตเอทานอล ๑ แห่ง , ทำน้ำดื่ม ๑ แห่ง

อุตสาหกรรมสิ่งทอ ๑๐ แห่ง ได้แก่ ทอผ้า ๖ แห่ง , ผลิตใส่ผ้าไหมจากเศษผ้า ๒ แห่ง , ผลิตเส้นใยหรือปุ๋ยจากวัสดุที่ทำจากเส้นใย ๒ แห่ง

อุตสาหกรรมเครื่องแต่งกาย ๑ แห่ง ได้แก่ ตัดเย็บเสื้อผ้า ๑ แห่ง

อุตสาหกรรมเครื่องหนัง ๒ แห่ง ได้แก่ ผลิตกระเป๋าที่ทำจากหนังสัตว์และหนังเทียม ๑ แห่ง , ผลิตรองเท้า ๑ แห่ง

อุตสาหกรรมไม้และผลิตภัณฑ์จากไม้ ๓๙ แห่ง ได้แก่ แปรรูปไม้ ต่าง ๆ ๑๐ แห่ง , ทำเฟอร์นิเจอร์จากไม้และวงกบประตูหน้าต่าง ๒๑ แห่ง , ผลิตชิ้นไม้สับ ๔ แห่ง , เผ่าถ่านจากไม้ ๑ แห่ง , ทำเขียง ๓ แห่ง

อุตสาหกรรมเฟอร์นิเจอร์และเครื่องเรือน ๑๓ แห่ง ได้แก่ ประดิษฐ์กรรมทำเครื่องเรือนจากไม้ ๑๓ แห่ง

อุตสาหกรรมสิ่งพิมพ์ ๗ แห่ง ได้แก่ พิมพ์สิ่งพิมพ์ ๑ แห่ง

อุตสาหกรรมเคมี ๗ แห่ง ได้แก่ ผลิตปุ๋ยอินทรีย์ ๖ แห่ง ผลิตสีเทอร์โมพลาสติกสำหรับทำเครื่องหมายบนถนน ๑ แห่ง

อุตสาหกรรมผลิตภัณฑ์ปิโตรเลียม ๖ แห่ง ได้แก่ ผสมแอสฟัลท์กับหินเพื่องานก่อสร้างผิวถนน ๖ แห่ง

อุตสาหกรรมผลิตภัณฑ์ยาง ๕ แห่ง ได้แก่ ปะยางรถยนต์ ๔ แห่ง , ผลิตยางเครป ๕ แห่ง

อุตสาหกรรมผลิตภัณฑ์พลาสติก ๑๕ แห่ง ได้แก่ บดย่อยพลาสติกเก่า ๑ แห่ง , ล้าง บด ย่อยพลาสติก ๑๔ แห่ง

อุตสาหกรรมผลิตภัณฑ์โลหะ ๖๕ แห่ง ได้แก่ ทำอิฐดินเผา ๘ แห่ง, ทำผลิตภัณฑ์คอนกรีต ๕๗ แห่ง

อุตสาหกรรมผลิตภัณฑ์โลหะ ๓๒ แห่ง ได้แก่ ทำวงกบประตูหน้าต่างจากเหล็ก ๒ แห่ง , ทำประตูหน้าต่างเหล็กดัด ๖ แห่ง , ทำเครื่องใช้จากโลหะ ๑ แห่ง , อัดเศษโลหะ ๑ แห่ง , ผลิตหลังคาเหล็ก ๔ แห่ง , กิ่ง เจาะ คว้าน กัด ไส เจียรระโนและเชื่อม ๑๗ แห่ง

อุตสาหกรรมเครื่องจักรกล ๑๙ แห่ง ได้แก่ ซ่อมเครื่องยนต์ ซ่อมตัวถังรถยนต์ ๑๗ แห่ง , ซ่อมเครื่องจักรการเกษตร ๓ แห่ง , ซ่อมและดัดแปลงรถยนต์ รถบรรทุก รถแทรกเตอร์ ๑ แห่ง

อุตสาหกรรมขนส่ง ๕๔ แห่ง ได้แก่ กิ่งขึ้นส่วนของส่วนประกอบรถยนต์ ๓ แห่ง , ซ่อมรถยนต์จักรยานยนต์ ๓ แห่ง , ซ่อม-ปะยางรถยนต์ ๔๗ แห่ง , เคาะพ่นสีรถยนต์ ๑ แห่ง

อุตสาหกรรมทั่วไป ๒๙ แห่ง ได้แก่ ดูดทราย ๔ แห่ง ทำป้ายเครื่องหมายจราจรและทำผลิตภัณฑ์คอนกรีต ๑ แห่ง , ผลิต ส่งและจำหน่ายพลังงานไฟฟ้า ๓ แห่ง , ผลิตก๊าซ ๕ แห่ง , บรรจุก๊าซ ๕ แห่ง , ห้องเย็น ๓ แห่ง , ซัก อบ รีด ๑ แห่ง , ผลิตไอน้ำของกิจการโรงแรม ๑ แห่ง , คัดแยกวัสดุที่ไม่ใช้แล้ว ที่ไม่เป็นของเสียอันตราย ๔ แห่ง , ตากกากแป้งมันสำปะหลัง ๑ แห่ง

ข้อมูล ณ เมษายน ๒๕๕๕

ที่มา : สำนักงานอุตสาหกรรมจังหวัดกาฬสินธุ์

แหล่งน้ำธรรมชาติ

จังหวัดกาฬสินธุ์มีแหล่งน้ำสำคัญไหลผ่าน ดังนี้

๑. ห้วยยาง ลำน้ำพาน และน้ำปาว ลำน้ำทั้ง ๓ สายนี้ มีแหล่งกำเนิดจากบริเวณเทือกเขาภูพาน แล้วแยกสาขาออกไปหล่อเลี้ยงบริเวณอำเภอต่าง ๆ คือ อำเภอท่าคันโท อำเภอคำม่วง อำเภอสหัสขันธ์ อำเภอหนองกุงศรี อำเภอขามเฒ่า อำเภอเมือง และอำเภอกมลาไสย รวมทั้งสิ้น ๗ อำเภอ นอกจากนั้น ลำน้ำปาวยังเป็นที่ตั้งเขื่อนลำปาว สามารถส่งน้ำเพื่อช่วยเหลือการเพาะปลูกในฤดูฝนได้ประมาณ ๓๑๔,๐๐๐ ไร่ ช่วยการเพาะปลูกในฤดูแล้งได้ประมาณ ๑๘๐,๐๐๐ ไร่

๒. ลำน้ำยัง มีแหล่งกำเนิดจากเทือกเขาภูพานไหลผ่านอำเภอเขาวง อำเภอภูพาน และอำเภอนามน แล้วผ่านเขตอำเภอโพนทอง จังหวัดร้อยเอ็ด ไปรวมกับแม่น้ำชี ลำน้ำยัง เป็นแหล่งการเกษตรที่สำคัญหล่อเลี้ยงประชาชนในเขต อำเภอเขาวง อำเภอภูพาน และอำเภอนามนเกือบทั้งหมด

๓. ลำน้ำชี เป็นลำน้ำที่มีความสำคัญต่อประชาชน ในภาคตะวันออกเฉียงเหนือ ส่วนหนึ่งของลำน้ำชีไหลผ่านอำเภอกมลาไสย อำเภอขามเฒ่า และอำเภอฆ้องชัย เป็นระยะทางประมาณ ๔๗ กิโลเมตร ทำให้ประชาชนที่อยู่ในบริเวณที่แม่น้ำชีไหลผ่าน ได้รับประโยชน์ในด้านการเกษตร เป็นอย่างมาก

๔. ลำน้ำสายอื่น ๆ เช่น ห้วยโพธิ์ ห้วยสีทน ห้วยแกง อยู่ในเขตอำเภอเมืองและกิ่งอำเภอดอนจาน ห้วยผึ้ง ห้วยผา ห้วยสะทาด อยู่ในเขตอำเภอ ห้วยผึ้ง ลำห้วยจุมจัง อยู่ในเขตอำเภอภูพาน อำเภอเวียง อยู่ในเขตอำเภอเขาวง และห้วยมะโน อยู่ในเขต กิ่งอำเภอนาคู ลำน้ำแหล่งนี้เป็นลำน้ำสายเล็ก ๆ แต่ก็เป็นประโยชน์ต่อประชาชน ที่อยู่บริเวณลำน้ำไหลผ่าน ในด้านการเกษตรเป็นอย่างมาก

การชลประทาน

โครงการขนาดใหญ่ เชื่อนลำปาว ความจุของอ่างที่ระดับน้ำสูงสุด ๒,๔๕๐ ล้านลูกบาศก์เมตร
ความจุของอ่างที่ระดับเก็บกัก ๑,๙๕๐ ล้านลูกบาศก์เมตร
พื้นที่รับประโยชน์ พื้นที่ในเขตรบบส่งน้ำ

- ฤดูฝนประมาณ ๓๑๔,๐๐๐ ไร่
- ฤดูแล้งประมาณ ๑๘๐,๐๐๐ ไร่

โครงการขนาดกลาง ๑๘ แห่ง ปริมาณเก็บกักน้ำ ๘๘.๖๑ ล้าน ม^๓ พื้นที่รับประโยชน์ ๗๕,๘๓๗ ไร่

โครงการอันเนื่องมาจากพระราชดำริ

- โครงการพัฒนาพื้นที่เกษตรน้ำฝน บ้านแดนสามัคคี อำเภอเขาวง
- โครงการขยายผลโครงการพัฒนาพื้นที่เกษตรน้ำฝน(งานขุดสระเก็บน้ำ) อำเภอ เขาวง
- โครงการอ่างเก็บน้ำลำพะยั้ง (ตอนบน) อำเภอเขาวง
- โครงการจัดหาแหล่งน้ำช่วยเหลือราษฎรนิคมสร้างตนเองลำปาว อันเนื่องมาจากพระราชดำริ
- โครงการฝายทดน้ำ ห้วยเสือเต้น อำเภอสหสหัสขันธ์
- โครงการปรับปรุงทำนบกั้นและระบบส่งอ่างเก็บน้ำห้วยด่าน อำเภอเมืองกาฬสินธุ์
- โครงการปรับปรุงระบบส่งน้ำ อ่างเก็บน้ำนาไร่เดียว อำเภอสหสหัสขันธ์

สถานีสูบน้ำด้วยไฟฟ้า

ศูนย์บริการโครงการสูบน้ำด้วยไฟฟ้าจังหวัดกาฬสินธุ์ มีสถานีสูบน้ำด้วยไฟฟ้าอยู่ในความรับผิดชอบจนถึงปี ๒๕๔๘ รวมทั้งสิ้น ๕๒ สถานี ตั้งอยู่ใน ๑๒ อำเภอ มีพื้นที่โครงการ ๑๑๘,๘๔๐ ไร่ และพื้นที่ส่งน้ำ ๗๓,๔๒๐ ไร่

ถนน

องค์การบริหารส่วนจังหวัดกาฬสินธุ์ มีระยะทางถนนก่อสร้างแล้วเสร็จ รวมทั้งสิ้น ๑,๖๑๖.๔๘๔ กม. ถนนดังกล่าวส่วนใหญ่เป็นถนนลาดยาง ๑,๑๑๑.๒๗ กม. (๖๘/๗๕%) นอกนั้นเป็นถนนลูกรัง ๓๗๐.๔๐ กม. (๒๒.๙๑%) และคอนกรีต ๑๓๔.๘๒ กม. (๘.๓๔%)

การไปรษณีย์

จังหวัดกาฬสินธุ์มีที่ทำการไปรษณีย์ทุกอำเภอ และมีไปรษณีย์อนุญาตเอกชน ๕๓ แห่ง กระจายอยู่ในอำเภอ

การไฟฟ้า

จังหวัดกาฬสินธุ์ มีจำนวนไฟฟ้าทั้งหมด ๒๒ แห่ง กระแสไฟฟ้าหน่วยจำหน่ายทั้งสิ้น

๒๒๙,๙๗๐,๕๑๒ หน่วย หน่วยซื้อทั้งสิ้น ๒๔๓,๕๔๓,๙๑๘ หน่วย และหน่วยสูญเสีย ๑๓,๕๗๓,๔๐๕ หน่วย (๕.๕%) มีจำนวนผู้ใช้ไฟฟ้าต่อพนักงาน ๗๒๔ ราย / คน เขตพื้นที่รับผิดชอบทั้ง ๓,๖๕๑ ตารางกิโลเมตร

สภาพทางสังคม

๑. การศึกษา

ในปี ๒๕๕๓ จังหวัดกาฬสินธุ์มีสถานศึกษารวมทั้งสิ้น ๖๙๐ แห่ง มีครู อาจารย์ ๙,๔๓๔ คน มีนักเรียน นิสิต นักศึกษา ๑๖๙,๗๐๘ คน มีอัตราส่วน ครู อาจารย์ ต่อนักเรียน นิสิต นักศึกษา เป็น ๑:๑๘ มีการจัดการศึกษาออกเป็น ๒ ระบบ คือ การศึกษาในระบบโรงเรียนและการศึกษานอกระบบโรงเรียน

๒. การศาสนา

ประชากรส่วนใหญ่ของจังหวัดกาฬสินธุ์นับถือศาสนาพุทธจึงมีวัดและสำนักสงฆ์ใน พุทธศาสนา กระจายอยู่ทั่วไปในจังหวัด มีวัดจำนวนทั้งสิ้น ๗๕๒ แห่ง คริสต์จักร์ ๒ แห่ง มัสยิด ๑ แห่ง พุทธศาสนิกชน ๙๘๐,๑๕๘ คน นอกนั้นเป็น คริสต์ศาสนิกชน และอิสลาม

(ที่มา : สำนักงานพระพุทธศาสนาแห่งชาติ ข้อมูล ณ ปี ๒๕๕๓)

การสาธารณสุข

สถานพยาบาลประเภทโรงพยาบาล จังหวัดกาฬสินธุ์มีโรงพยาบาลดังนี้ โรงพยาบาลประจำจังหวัด ๑ แห่ง โรงพยาบาลประจำอำเภอ ๑๓ แห่ง จำแนกเป็นโรงพยาบาลทั่วไปประจำจังหวัด ขนาด ๓๖๐ เตียง จำนวน ๑ แห่ง โรงพยาบาลชุมชนขนาด ๙๐ เตียง จำนวน ๓ แห่ง ได้แก่ โรงพยาบาลสมเด็จพระยุพราชกุฉินารายณ์ โรงพยาบาลยางตลาด และโรงพยาบาลเขาวง โรงพยาบาลขนาด ๙๐ เตียง จำนวน ๒ แห่ง ได้แก่ โรงพยาบาลกมลาไสย และโรงพยาบาลสมเด็จ นอกนั้นเป็นโรงพยาบาล ๓๐ เตียง จำนวน ๘ แห่ง สถานพยาบาลประเภทสถานเอนามัย มีจำนวน ๑๕๗ แห่ง กระจายอยู่ในทุกตำบล

- สาเหตุการป่วยผู้ป่วยนอกที่สำคัญ ๓ อันดับแรก (อัตราต่อประชากรแสนคน)

- ๑.โรคระบบหายใจ
- ๒.โรคระบบย่อยอาหาร รวมโรคในช่องปาก
- ๓.โรคระบบกล้ามเนื้อรวมทั้งโครงร่างและเนื้อเยื่อเสริม

- สาเหตุการป่วยผู้ป่วยในที่สำคัญ ๓ อันดับแรก (อัตราต่อประชากรแสนคน)

- ๑.การติดเชื้อในระบบสำไส้
- ๒.ภาวะแทรกซ้อนในการตั้งครรภ์ คลอด หลังคลอด
- ๓.ติดเชื้อโดยไม่ทราบสาเหตุ

- สาเหตุการตายที่สำคัญ ๓ อันดับแรก (อัตราต่อประชากรแสนคน)

- ๑.เนื้องอก
- ๒.สาเหตุตายภายนอกของการป่วยและการตาย
- ๓.ระบบไหลเวียนโลหิต

จังหวัดกาฬสินธุ์ มีแหล่งท่องเที่ยวที่สำคัญ ดังนี้

ด้านประวัติศาสตร์และโบราณวัตถุ

๑. พิพิธภัณฑสถาน ไคโนเสาร์ จังหวัดกาฬสินธุ์

เป็นสถานที่แสดง ศึกษา ค้นคว้า วิจัยไดโนเสาร์ และซากสัตว์ดึกดำบรรพ์ที่ทันสมัยและใหญ่ที่สุดในอาเซียน ตั้งอยู่ที่เชิงภูกุ่มข้าว อำเภอสหัสขันธ์ จังหวัดกาฬสินธุ์ พิพิธภัณฑสถานตั้งอยู่บนพื้นที่ ๓๓๓ ไร่ ในพื้นที่เขตเทศบาลตำบลโนนบุรี อำเภอสหัสขันธ์ จังหวัดกาฬสินธุ์ อยู่ห่างจากตัวจังหวัด ๓๐ กิโลเมตร อาคารพิพิธภัณฑสถานมีพื้นที่ภายในขนาด ๘,๘๐๐ ตารางเมตร และพื้นที่ภายนอกขนาด ๓,๑๖๕ ตารางเมตร

สามารถเดินทางโดยใช้เส้นทางกาฬสินธุ์- สหัสขันธ์ (ทางหลวง ๒๒๗) ประมาณ ๒๘ กิโลเมตร (ก่อนถึงสหัสขันธ์ ๒ กิโลเมตร) มีทางแยกขวาไปวัดสักวันอีก ๑ กิโลเมตร วัดนี้เป็นสถานที่ค้นพบกระดูกไดโนเสาร์จำนวนมาก โดยซากกระดูกบางส่วนได้นำมาจัดแสดงที่ศาลาวัด มีการจัดนิทรรศการแสดงความเปลี่ยนแปลงการเกิดไดโนเสาร์ยุคต่างๆ รวมทั้งรูปภาพการขุดค้นพบซากกระดูกเหล่านี้ นอกจากนั้น ห่างจากศาลาวัดไปประมาณ ๑๐๐ เมตร มีโครงกระดูกไดโนเสาร์ฝังอยู่ในพื้นดินบริเวณเชิงเขา ได้รับการขุดแต่งโดยเจ้าหน้าที่กรมทรัพยากรธรณีเป็นซากกระดูกไดโนเสาร์ชนิดซอโรพอด ประมาณ ๗ ตัว ซึ่งอยู่ในยุคครีเทเชียส อายุประมาณ ๑๓๐ ล้านปี และในพิพิธภัณฑสถาน ยังมีซากปลาโบราณพันธุ์ใหม่ของโลกซึ่งอยู่ในสภาพสมบูรณ์ซึ่งเป็นปลาน้ำจืด มีชื่อว่า "เลปิโดเทส" มีความยาวประมาณ ๓๐-๖๐ เซนติเมตรอยู่ในยุคมีโซโซอิก หรือ ๖๕ ล้านปีที่แล้วซึ่งเป็นช่วงเดียวกับไดโนเสาร์ คาดว่าบริเวณที่พบคงเป็นบึงขนาดใหญ่และเกิดภัยแล้งทำให้ปลาตายและซากถูกโคลนทับไว้กลายเป็นฟอสซิลจนถึงปัจจุบัน นอกจากนี้ภายในบริเวณเดียวกันยังมีวัดสักกะวัน ซึ่งเป็นที่ประดิษฐานหลวงพ่อบันดาลฤทธิผล (หลวงพ่อบ้านด่าน) เป็นพระพุทธรูปปางมารวิชัย สมัยทวารวดี ซึ่งชาวบ้านในท้องถิ่นถือเป็นสิ่งศักดิ์สิทธิ์คู่บ้านคู่เมือง

ไดโนเสาร์ จังหวัดกาฬสินธุ์ค้นพบโครงกระดูกของไดโนเสาร์ ซึ่งมีอายุกว่า ๑๕๐ ล้านปี สถานที่ค้นพบ ๓ แห่ง ได้แก่ วัดบ้านนาไคร้ อำเภอกุฉินารายณ์ วัดสักกะวัน อำเภอสหัสขันธ์ และที่เชิงเขาวัดภูอ้อ อำเภอมือทองกาฬสินธุ์ จังหวัดกาฬสินธุ์ ที่บริเวณภูกุ่มข้าว วัดสักกะวัน อำเภอสหัสขันธ์ เป็นแหล่งที่ค้นพบชิ้นส่วนโครงกระดูกไดโนเสาร์ที่มีความสมบูรณ์ และ มากที่สุดในประเทศไทย (มากกว่า ๖๐๐ ชิ้น)

รอยเท้าไดโนเสาร์ จังหวัดกาฬสินธุ์ค้นพบรอยเท้าไดโนเสาร์ เมื่อวันที่ ๑๖ พฤศจิกายน ๒๕๓๙ บริเวณกลางลานหินร่องน้ำห้วยวังเครือจาน เชิงเขาภูแฝก เทือกเขาภูพาน บ้านน้ำคำ ตำบลภูแล่นช้าง อำเภอนาคู จังหวัดกาฬสินธุ์ เป็นรอยเท้าไดโนเสาร์ประเภทเทอโรซอร์ฟอสซิลอยู่ในกลุ่มคาร์โนซอร์ ชนิดกินเนื้อ อายุประมาณ ๑๔๐ ล้านปี ซึ่งลักษณะรอยเท้ามีความชัดเจนถึง ๗ รอย

๒. อนุสาวรีย์พระยาชัยสุนทร (ท้าวโสมพะมิตร)

ตั้งอยู่หน้าที่ทำการไปรษณีย์ จังหวัดกาฬสินธุ์ เป็นอนุสาวรีย์หล่อด้วยสัมฤทธิ์เท่าตัวจริง ยืนบนแท่นมือขวาถือกาน้ำ มือซ้ายถือดาบอาญาสิทธิ์ ชาวกาฬสินธุ์ได้สละทรัพย์ก่อสร้างอนุสาวรีย์ เพื่อเป็นการแสดงกตเวทิตาคุณต่อผู้ให้กำเนิดเมืองกาฬสินธุ์

๓. เมืองฟ้าแดดสงยาง

ตั้งอยู่ในเขตอำเภอกมลาไสย ห่างจากตัวจังหวัดประมาณ ๒๐ กิโลเมตร มีซากอิฐปนดิน คูเมืองสองชั้น มีลักษณะเป็นท้องน้ำที่มองเห็น คือพระธาตุยุคฝางเมืองรูปไข่แบบทวารวดีแต่มีตั้งเมืองสองชั้นเชื่อว่าเกิดจากการขยายตัวเมือง ชาวนามักขุดพบใบเสมา หินทรายมีลวดลายบ้างไม่มีบ้างที่ขึ้นทะเบียนไว้กรมศิลปากร ๑๓๐ แผ่น การพิมพ์ดินเผา มีลักษณะเป็นอิทธิพลของสกุลช่างคุปตะรุ่นหลังอายุ ประมาณ ๑,๐๐๐ - ๒,๐๐๐ ปี มีอยู่ทั่วไปนอกจากนี้ยังพบกลองยาสุบดินเผา ลวดลายอมราวดีที่กันขดเป็นรูปตัวมังกร อายุ ๗,๐๐๐ ปี ที่

น่าสนใจคือกล้องยาสูบชนิดเดียวกันแต่ทำด้วยทองสัมฤทธิ์อายุประมาณ ๕,๐๐๐ - ๖,๐๐๐ ปี ซึ่งเป็นเครื่องมือยืนยันว่า ยุคโลหะของสุวรรณภูมิได้เริ่มมาก่อนทุกๆ แห่งในโลกนี้

๔. พระธาตุยาकु

ตั้งอยู่กลางทุ่งนาทิศเหนือบ้านเสมา อำเภอกมลาไสย ห่างจากจังหวัดกาฬสินธุ์ ประมาณ ๑๙ กิโลเมตร เป็นศิลปะการก่อสร้างแบบทวารวดีทำด้วยอิฐดิน ฐานเป็นรูป ๘ เหลี่ยมย่อมุมไม้สิบสองขนาดกว้าง ๑๐ เมตร ยาว ๑๐ เมตร สร้างซ้อนกันเป็นลักษณะแบบจตุรมุข สูงจากฐาน ถึงยอด ๘ เมตร เชื่อกันว่าเป็นเจดีย์บรรจุอัฐิของพระเถระผู้ใหญ่ที่ชาวเมืองเคารพนับถือ

๕. ใบเสมาบ้านก้อม

ตั้งอยู่บ้านเสมา ตำบลหนองแปน อำเภอกมลาไสย (อยู่ในในเมืองฟ้าแดดสงยาง) ทำด้วยศิลาแลง กว้าง ๑ ศอก หนา ๘ นิ้ว รวม ๒๙ แผ่น และทำด้วยศิลาแลง จำหลักฐานเป็นเทวดา ผู้ชาย ๑ หลัก ผู้หญิงยืนเคียงกัน ๑ หลัก กว้าง ๑ ศอกคืบ ยาว ๓ ศอก หนา ๘ นิ้ว ๑ แผ่น

๖. พระพุทธไสยาสน์ถ้ำภูค่าว

ตั้งอยู่บ้านนาสีนวล ตำบลโนนศิลา อำเภอสหัสขันธ์ ห่างจากอำเภอสหัสขันธ์ ประมาณ ๖ กิโลเมตร บริเวณถ้ำภูค่าวแต่เดิมเป็นสถานที่สำคัญทางศาสนาแห่งหนึ่ง ปัจจุบันเป็นเพียงวัดเล็ก ๆ เป็นที่ประดิษฐานพระพุทธไสยาสน์ภูค่าวซึ่งเป็นพระพุทธรูปที่แปลงจากพระนอนทั่วไปคือ ไสยาสน์ตะแคงซ้าย ไม่มีพระเกตุมาลา พระนอนองค์นี้มีประวัติว่าสร้างขึ้น เมื่อปี พ.ศ. ๒๒๓๕ เป็นพระโมกคัลลานะเป็นที่เคารพของชาวบ้านทั่วไป และมีงานนมัสการปิดทองในวันตรุษสงกรานต์ทุกปี

๗. อุโบสถวัดพุทธนิมิต(ภูค่าว)

บ้านนาสีนวล ตำบลโนนศิลา อำเภอสหัสขันธ์ (ห่างจากจังหวัดประมาณ ๓๖ กม.) มีสิ่งสำคัญ ได้แก่ พระพุทธไสยาสน์ ที่นาแปลงคือตะแคงซ้าย ไม่มีพระเกตุมาลา สร้างขึ้นเมื่อ พุทธศักราช ๒๒๓๕ อุโบสถสร้างด้วยไม้ไผ่ได้จากอ่างเก็บน้ำลำปาว มีลักษณะเปิดโล่งระเบียงปูด้วยศิลาแลง ซึ่งแกะสลักลวดลายไทยเป็นสามมิติ ศิลปะผสมผสานระหว่างภาคเหนือและภาคกลาง อย่างกลมกลืน นอกจากนี้ยังมีวิหารสังฆ นิมิตซึ่งเป็นที่เก็บพระพุทธรูปและพระเครื่องเรือนแสน

๘. พระพุทธสถานภูปอ

ตั้งอยู่ตำบลภูปอ อำเภอเมืองกาฬสินธุ์ ห่างจากจังหวัดกาฬสินธุ์ไปทางทิศเหนือประมาณ ๒๘ กิโลเมตร ไปทางอำเภอสหัสขันธ์หรืออำเภอสหัสขันธ์ เป็นที่ประดิษฐานพระพุทธรูปโบราณปางไสยาสน์ ฝีมือช่างจากสมัยทวารวดีจำหลักบนหน้าผา ๒ องค์กร เป็นที่เคารพบูชาของชาวจังหวัดกาฬสินธุ์และใกล้เคียง องค์กรแรกประดิษฐานอยู่บนเชิงเขาทางขึ้น องค์กรที่สอง ประดิษฐานอยู่บนภูปอ นอกจากนี้ยังเป็นที่ประดิษฐานของพระพุทธรูปปางไสยาสน์อันศักดิ์สิทธิ์แล้ว ยังเป็นสถานที่ที่มีทิวทัศน์ตามธรรมชาติที่สวยงามเหมาะแก่การพักผ่อนหย่อนใจอย่างยิ่ง

๙. พุทธสถานภูสิงห์

ตั้งอยู่บนยอดเขาภูสิงห์ อำเภอสหัสขันธ์ ใกล้ตลาดสหัสขันธ์ห่างจากจังหวัด ๓๔ กิโลเมตร มีทางขึ้น ๒ ทาง คือ ทางลาดยางคดเคี้ยวขึ้นตามไหล่เขาทางทิศตะวันตกและทางเดินเท้า ทำเป็นบันได ๑๐๔ ขั้น ทางทิศตะวันออก เป็นสถานที่พักผ่อน ที่ร่มรื่นล้อมรอบด้วยธรรมชาติ ทั้งยังมองเห็นทิวทัศน์ของทุ่งนา หมู่บ้าน และน้ำในเขื่อนลำปาวอันสวยงามอีกด้วยพุทธสถานภูสิงห์เป็นที่ประดิษฐานพระพรหมภูมิปาโล ซึ่งเป็นพระพุทธรูปปางมารวิชัย หน้าตักกว้าง ๑๐.๕ เมตร มีพุทธลักษณะสง่างามเป็นพระพุทธรูปที่ใหญ่ที่สุดในภาคตะวันออกเฉียงเหนือสร้างเมื่อปี พ.ศ. ๒๕๑๑

๑๐. หมู่บ้านท่องเที่ยวเชิงวัฒนธรรมผู้ไทบ้านโคกโก่ง

ตั้งอยู่ในเขตตำบลกุดหว้า อำเภอภูผินารายณ์ (ห่างจากจังหวัด ประมาณ ๙๐ กม.) ได้รับรางวัลชนะเลิศหมู่บ้านวัฒนธรรมดีเด่นแบบ HOME STAY

๑๑. พิพิธภัณฑ์ของดีเมืองกาฬสินธุ์

พิพิธภัณฑ์ของดีกาฬสินธุ์ ศาลากลางจังหวัด (อาคารเดิม) จัดตั้งเป็นศูนย์สาธิตอาชีพหัตถกรรมจังหวัดกาฬสินธุ์ ประกอบด้วยห้องจัดแสดงนิทรรศการต่าง ๆ เช่นห้องประวัติของชาวจังหวัดกาฬสินธุ์ห้องวิถีชีวิตของชาวผู้ไทในอดีตที่มีหัตถกรรมพื้นบ้านต่างๆจัดแสดง ไว้ห้องเฉลิมพระเกียรติสมเด็จพระนางเจ้า ฯ พระบรมราชินีนาถ ห้องวิถีชีวิตการทำนาชาวนากาฬสินธุ์ ห้องโชว์แพรวา ห้องจัดแสดงผลผลิตทางการเกษตร และห้องจำหน่ายผ้าไหม สินค้าของที่ระลึกต่าง ๆ ของจังหวัด

๑๒. พุทธอุทยานอ่างเก็บน้ำห้วยสังเคียบ “ เกาะแก้วเบญจรัตน์ ”

ตั้งอยู่อำเภอสมเด็จ ห่างจากจังหวัดประมาณ ๖๐ กม. นอกจากเป็นสถานที่ท่องเที่ยวทางธรรมชาติที่สวยงามแล้วยังเป็นที่ประดิษฐานพระพุทธรูปสมเด็จพระนเรศวรมหาราชองค์ที่ ๑

๑๓. ศูนย์วัฒนธรรมชาวผู้ไทบ้านโพน (ศูนย์วิจัยตราแพรวาบ้านโพน)

ตั้งอยู่อำเภอคำม่วง ห่างจากจังหวัดประมาณ ๙๔ กม. ประกอบด้วยอาคารวิจัยตราแพรวา ศาลาเฉลิมพระเกียรติ อาคารโปงกลางและงานการแสดงพื้นบ้านอื่นๆ ของจังหวัด พร้อมกับหาซื้อผ้าไหมแพรวาและสินค้าของที่ระลึกต่าง ๆ จากแหล่งผลิตในราคาท้องถิ่น

๑๔. ภูน้อย

ได้มีการขุดค้นพบซากฟอสซิล ไดโนเสาร์ ที่ภูน้อย อำเภอคำม่วง เป็นสายพันธุ์กิ้งกิ้งชนิดใหม่ มีขนาดใหญ่อยู่ในยุคจูราสสิกตอนปลาย อายุกว่า ๑๕๐ ล้านปี ประกอบด้วย กระดุกสันหลัง กระดุกนิ้วเท้า กระดุกซี่โครง กระดุกหน้าแข้ง กระดุกขาหน้า และโดยเฉพาะกระดูกตะโพกที่มีขนาด ความยาว ๑๕๐ ซม. กว้าง ๕๐ ซม. ที่ทำให้เชื่อว่าซากฟอสซิลที่พบ จะมีความใหญ่ที่สุดในเอเชียตะวันออกเฉียงใต้ มีขนาดความยาวกว่า ๒๕ เมตร ในหลุมขุดค้นเป็นซากฟอสซิลที่มีมากกว่า ๒ ตัว และมีลักษณะนอนทับถม คล้ายกับซากฟอสซิลของภูกุ่มข้าว แต่สิ่งที่นับว่าพิเศษสุด คือ นักวิจัยได้ขุดค้นพบชิ้นส่วนของหัวกะโหลกขนาดความยาวเกือบ ๕๐ ซม. กว้าง ๓-๔ ซม. ซึ่งยังไม่พบว่าไปตรงกับสายพันธุ์กิ้งกิ้งชนิดใดในโลก จึงเป็นสิ่งที่ยืนยันได้ว่า ซากฟอสซิลที่พบบริเวณภูน้อย มีอายุเก่าแก่มากกว่า ๑๕๐ ล้านปี หรือในยุคจูราสสิกตอนปลาย

ด้านแหล่งท่องเที่ยวธรรมชาติ

๑. เขื่อนลำปาว

เป็นเขื่อนดิน สูงจากท้องน้ำ ๓๓ เมตร สันเขื่อนยาว ๗.๘ กิโลเมตร กว้าง ๘ เมตร นับเป็นเขื่อนดินยาวที่สุดในประเทศไทย เริ่มก่อสร้างเมื่อ ปี พ.ศ. ๒๕๐๖ เพื่อปิดกั้นลำน้ำปาวและช่วยยางที่เป็นหนองสองห้อง ต.ลำปาว อำเภอเมือง จังหวัดกาฬสินธุ์กาฬสินธุ์ ทำให้เกิดเป็นอ่างเก็บน้ำแผ่ทางด้านเหนือเขื่อนจึงได้ขุดร่องเชื่อมระหว่างอ่างทั้งสองให้เป็นอ่างเดียวกัน ซึ่งตัวอ่างเก็บน้ำได้ สูงสุด ๒,๔๕๐ ล้านลูกบาศก์เมตร มีพื้นที่รับน้ำเหนือเขื่อน ๕,๙๖๐ ตารางกิโลเมตรทางเข้าเขื่อนแยกจากทางหลวงสายกาฬสินธุ์ -มหาสารคามที่ กม.๑๐ ประมาณ ๒๖ กิโลเมตร เขื่อนลำปาว เป็นเขื่อนที่สร้างขึ้นเพื่อบรรเทาอุทกภัยและเพื่อการเกษตร โดยเฉพาะ นอกจากนั้นยังเป็นแหล่งเพาะพันธุ์ปลาเป็นเส้นการคมนาคมทางน้ำทางบกทั้งยังเป็นสถานที่ท่องเที่ยวพักผ่อนหย่อนใจ

๒. หาดดอกเกด

ซึ่งเป็นสวนไม้ดอกไม้ประดับที่ปรับปรุงได้อย่างสวยงาม อยู่บริเวณหน้าสันเขื่อนลำปาว และอุทยานสัตว์น้ำ ซึ่งเป็นศูนย์เพาะปลา รวมจัดเป็นพิพิธภัณฑ์สัตว์น้ำด้วย

๓. สวนสะออน (สถานศึกษาธรรมชาติและสัตว์ป่าลำปาว)

เป็นสวนป่าธรรมชาติอยู่ทางทิศเหนือของเขื่อนลำปาว มีเนื้อที่ประมาณ ๑,๔๒๐ ไร่ สร้างขึ้นเพื่อรักษาป่าธรรมชาติ สัตว์นานาชนิดที่สำคัญ คือ วัวแดง ซึ่งเป็นสัตว์ที่หาดูได้ยาก และใกล้จะสูญพันธุ์แล้ว การปรับปรุงโดยทำเป็นสวนป่าธรรมชาติปรับปรุงบริเวณให้สะอาดร่มรื่น ปลูกต้นไม้เพิ่มเติมแบ่งภายในบริเวณสวนสะออนออกเป็นสวนๆ โดยสร้างรั้วตาข่ายล้อมรอบ แล้วนำสัตว์ป่าในเมืองไทย ทุกชนิดมาปล่อยไว้เพื่อให้นักท่องเที่ยวเข้าชมและศึกษา ตลอดทั้งหาความเพลิดเพลินกับธรรมชาติด้วย

๔. แหลมนวนวิเศษ

เป็นพื้นที่ที่ยื่นเข้าไปในบริเวณอ่างเก็บน้ำของเขื่อนลำปาว ตั้งอยู่ที่ ตำบลโนนบุรี อำเภอสหัสขันธ์ ห่างจากตัวจังหวัดกาฬสินธุ์ ๓๖ กิโลเมตร เป็นจุดชมพระอาทิตย์อัสดงที่สวยงามที่สุดในจังหวัดกาฬสินธุ์

๕. เกาะมหาราช

เป็นสวนสาธารณะและพักผ่อน อยู่ที่อำเภอหนองกุงศรี อยู่ริมฝั่งอ่างเก็บน้ำเขื่อนลำปาวอยู่ตรงข้ามกับ แหลมนวนวิเศษ อำเภอสหัสขันธ์ ปัจจุบันมีสะพานเทพสุดาเป็นสะพานเชื่อมระหว่างเกาะมหาราช ไปยังแหลมนวนวิเศษ และสามารถนั่งเรือหรือแพขนานยนต์ข้ามฝั่งได้ขณะนี้จังหวัดได้ทำโครงการพัฒนาถนนรอบเกาะเพื่อความสะดวกในการเดินทาง

๖. น้ำตกแก้งกะอาม

อยู่ในเขตบ้านแก้งกะอาม หมู่ที่ ๖ ตำบลผาเสวย อำเภอสมเด็จ ห่างจากที่ว่าการอำเภอประมาณ ๑๕ กิโลเมตร เป็นน้ำตกที่กำลังพัฒนาให้เป็นแหล่งที่ท่องเที่ยว ลักษณะน้ำตกเป็นแก้งหินเรียงรายเป็นแนวยาว มีลานหินกว้าง สามารถจัดงานเทศกาลประจำปีได้ มีถ้ำกว้างสามารถเข้าพักผ่อนได้ การเดินทางเข้าชมที่วัดศน์และสะดวกทุกฤดูกาล

๗. ผาเสวย

ตั้งอยู่บนเทือกเขาภูพานในเขตบ้านแก้งกะอาม หมู่ที่ ๖ ตำบลผาเสวย เดิมชาวบ้านเรียกว่า “ผาเรียง” เมื่อ พ.ศ. ๒๔๙๗ พระบาทสมเด็จพระเจ้าอยู่หัวและสมเด็จพระนางเจ้าพระบรมราชินีนาถเสด็จผ่านและเสวยพระกระยาหารกลางวัน จึงเรียกที่ประทับแห่งนั้นว่า “ผาเสวย” ซึ่งมีลักษณะหน้าผาสูงชันตั้งอยู่บนเหวลึก ชาวบ้านเรียกกันว่า “เหวท่าหัด” บนหน้าผาเสวยสามารถชมทัศนียภาพ และเป็นที่พักผ่อนหย่อนใจได้เป็นอย่างดี ระยะทางห่างจากที่ว่าการอำเภอสมเด็จ ๑๗ กิโลเมตร เส้นทางสายสมเด็จ - สกลนคร

๘. สะพานเทพสุดา (สะพานข้ามเกาะมหาราช)

สะพานนี้เชื่อมระหว่างแหลมนวนวิเศษ อำเภอสหัสขันธ์ กับ เกาะมหาราช อำเภอหนองกุงศรี เป็นสะพานที่ยาวที่สุดในภาคอีสาน (ไม่นับรวมสะพานมิตรภาพข้ามโขง) ยาวประมาณ ๒.๐๔ กม.เป้าหมายเพื่อย่นระยะทางขนส่งสินค้าการเกษตรระหว่าง ๒ ฝั่งเขื่อนลำปาว เพื่อส่งมายังโรงงานฝั่งตะวันออกของจังหวัดและเพื่อย่นระยะทางจากหนองคายมายังมุกดาหาร ได้อีกประมาณ ๖๐ กว่า กม.(จากเดิมใช้ ๒ เส้นทาง คือ หนองคาย-นครพนม-มุกดาหาร และ หนองคาย-อุดรธานี-สกลนคร-ธาตุพนม-มุกดาหาร)และเป็นการส่งเสริมและรองรับการท่องเที่ยวอีกด้วย นับเป็นสะพานข้ามเขื่อนที่ยาวที่สุดแห่งแรกของภาคอีสาน

สถานะทางการคลัง องค์การบริหารส่วนจังหวัดกาฬสินธุ์ ประจำปีงบประมาณ พ.ศ. ๒๕๕๕

๑. สถานะการคลัง ปัจจุบันนี้ องค์การบริหารส่วนจังหวัดกาฬสินธุ์มียอดเงินสะสมที่จังหวัดสามารถนำมาใช้ได้ จำนวน ๒๖,๑๒๒,๔๐๙ บาท และสะสมไว้ที่กองทุนเงินสะสมขององค์การบริหารส่วนจังหวัด (ก.ส.อ.) จำนวน ๒๓,๑๕๓,๘๑๒ บาท และส่งสมทบกองทุนเงินบำเหน็จบำนาญข้าราชการส่วนท้องถิ่น (ก.บ.ท.) จำนวน ๒,๔๓๐,๐๐๐ บาท ทำให้สถานะด้านการคลังขององค์การบริหารส่วนจังหวัดยังมีความมั่นคงพอสมควร

๒. การบริหารงบประมาณ ในปีงบประมาณที่ผ่านมาแม้สภาพการทางเศรษฐกิจจะยังไม่ดีนักแต่ องค์การบริหารส่วนจังหวัดก็สามารถดำเนินกิจการตามที่ได้ตั้งงบประมาณรายจ่ายไว้ครบทุกโครงการ โดยภาพแล้วจะเป็นการบริการงบประมาณตามความเหมาะสมและความจำเป็นเร่งด่วน เพื่อการรักษาผลประโยชน์ของทางราชการ ทั้งนี้ เป็นไปตามนโยบาย หรือ มติของสภาองค์การบริหารส่วนจังหวัดกาฬสินธุ์ทุกประการ แยกรายละเอียดตามประมาณการรับ-รายจ่าย ดังนี้

ปีงบประมาณ พ.ศ. ๒๕๕๕ ประมาณการรายรับไว้ ๓๓๖,๔๖๐,๐๐๐ บาท

รายรับ	รับจริง ปี ๒๕๕๓	ประมาณการ ปี ๒๕๕๔	ประมาณการ ปี ๒๕๕๕
ก. รายได้ภาษีอากร			
หมวดภาษีอากร แยกเป็น	๒๐,๓๘๘,๖๖๗.๐๐	๑๙,๘๔๘,๑๐๐.๐๐	๑๙,๗๐๐,๐๐๐.๐๐
๑. ภาษีบำรุง อบจ. จากสถานค้าปลีกยาสูบ	๒๐,๓๘๘,๖๖๗.๐๐	๑๙,๘๔๘,๑๐๐.๐๐	๑๙,๗๐๐,๐๐๐.๐๐
๒. ภาษีบำรุง อบจ. จากสถานค้าปลีกน้ำมัน	-	-	-
ข. รายได้ที่ไม่ใช่ภาษีอากร			
หมวดค่าธรรมเนียม แยกเป็น	๘๘๘,๑๘๙.๐๐	๕๗๕,๕๐๐.๐๐	๑,๒๗๘,๐๐๐.๐๐
๑. ค่าธรรมเนียมบำรุง อบจ. จากผู้เข้าพักในโรงแรม	๑๔๐,๕๕๒.๐๐	๑๗๗,๐๐๐.๐๐	๑๖๐,๐๐๐.๐๐
๒. ค่าปรับผิดสัญญา	๖๓๗,๖๕๗.๐๐	๓๐๖,๒๐๐.๐๐	๑,๑๐๐,๐๐๐.๐๐
๓. ค่าใบอนุญาตอื่น ๆ (คูตทราย+ธรรมเนียมพาณิชย์)	๑๐๙,๙๘๐.๐๐	๙๒,๓๐๐.๐๐	๑๘,๐๐๐.๐๐
ค. รายได้จากทรัพย์สิน แยกเป็น	๑,๔๙๙,๑๘๖.๐๐	๑,๑๖๗,๗๐๐.๐๐	๓,๐๔๐,๐๐๐.๐๐
๑. ค่าเช่าที่ดิน	๒๙๗,๓๘๙.๐๐	๒,๐๐๐.๐๐	๑,๙๐๐,๐๐๐.๐๐
๒. ค่าเช่าหรือค่าบริการสถานที่	๑๗๒,๑๐๐.๐๐	๒๓๔,๐๐๐.๐๐	๒๔๐,๐๐๐.๐๐
๓. ดอกเบี้ย	๑,๐๒๙,๖๙๗.๐๐	๙๓๑,๗๐๐.๐๐	๙๐๐,๐๐๐.๐๐

รายรับ	รับจริง ปี ๒๕๕๓	ประมาณการ ปี ๒๕๕๔	ประมาณการ ปี ๒๕๕๕
ง. รายได้เบ็ดเตล็ด แยกเป็น	๑,๖๓๙,๔๒๐.๐๐	๒,๘๐๗,๕๕๐.๐๐	๓,๐๖๐,๐๐๐.๐๐
๑. ค่าขายแบบแปลน	๑,๖๒๘,๗๐๐.๐๐	๒,๗๘๔,๖๐๐.๐๐	๒,๕๐๐,๐๐๐.๐๐
๒. ค่าสมัคร ส.อบจ./นายก	๑๐,๖๐๐.๐๐	๑๕,๔๕๐.๐๐	๕๐๐,๐๐๐.๐๐
๓. รายได้เบ็ดเตล็ด	๑๒๐.๐๐	๗,๕๐๐.๐๐	๖๐,๐๐๐.๐๐
จ. รายได้จากทุน แยกเป็น		๓๐,๑๐๐.๐๐	๓๒,๐๐๐.๐๐
ค่าขายทอดตลาด		๓๐,๑๐๐.๐๐	๓๒,๐๐๐.๐๐
ฉ. รายได้ที่รัฐบาลเก็บแล้วจัดสรรให้ อปท. หมวดภาษีจัดสรร แยกเป็น	๒๔๘,๒๘๘,๒๙๗.๐๐	๒๐๗,๕๕๕,๕๐๕.๐๐	๒๑๕,๘๙๐,๐๐๐.๐๐
๑. ภาษีและค่าธรรมเนียมรถยนต์หรือ ล้อเลื่อน	๑๓๔,๙๕๕,๔๖๙.๐๐	๑๑๗,๕๙๕,๗๐๕.๐๐	๑๒๗,๐๐๐,๐๐๐.๐๐
๒. ภาษีมูลค่าเพิ่ม	๙๙,๖๐๕,๑๗๒.๐๐	๗๔,๓๖๔,๗๐๐.๐๐	๗๑,๙๙๐,๐๐๐.๐๐
๓. ภาษีบำรุง อบจ. จากภาษีมูลค่าเพิ่มตาม ประมวลรัษฎากร ๕%	๑๓,๗๒๗,๖๕๖.๐๐	๑๕,๕๙๕,๑๐๐.๐๐	๑๖,๘๙๐,๐๐๐.๐๐
ช. รายได้ที่รัฐบาลอุดหนุนให้ อปท	-	-	๙๓,๔๖๐,๐๐๐.๐๐
เงินอุดหนุนทั่วไป	๔๒,๒๔๔,๓๙๔.๐๐	๗๒,๕๑๕,๕๔๕.๐๐	๘๒,๐๐๐,๐๐๐.๐๐
เงินอุดหนุนทั่วไปด้านการศึกษา			๑๑,๔๖๐,๐๐๐.๐๐
ซ. รายได้ที่รัฐบาลอุดหนุนให้โดยระบุ วัตถุประสงค์			
๑. เงินอุดหนุนเฉพาะกิจ			
๒. เงินอุดหนุนด้านการศึกษา			
รวม	๒๗๒,๗๐๓,๗๕๙.๐๐	๒๓๑,๙๘๔,๕๕๕.๐๐	๓๓๖,๔๖๐,๐๐๐.๐๐

๒.๒ รายจ่ายตามแผนงาน

ด้าน / แผนงาน	จ่ายจริง ปี ๒๕๕๓	ประมาณการ ปี ๒๕๕๔	ประมาณการ ปี ๒๕๕๕
ด้านบริหารทั่วไป	๕๗,๒๖๕,๓๖๒.๐๐	๖๑,๑๒๖,๔๘๒.๐๐	๑๑๐,๗๒๒,๘๐๐.๐๐
๑. แผนงานบริหารงานทั่วไป	๕๗,๒๖๕,๓๖๒.๐๐	๖๑,๑๒๖,๔๘๒.๐๐	๑๑๐,๗๒๒,๘๐๐.๐๐
๑.๑ งานบริหารงานทั่วไป	๓๙,๓๘๓,๑๗๗.๐๐	๔๓,๑๙๒,๕๖๘.๐๐	๙๐,๐๗๓,๕๘๐.๐๐
๑.๒ งานวางแผนสถิติและวิชาการ	๒,๙๒๗,๘๙๖.๐๐	๓,๕๒๖,๙๗๒.๐๐	๓,๙๕๐,๑๖๐.๐๐
๑.๓ งานบริหารงานคลัง	๑๓,๕๐๐,๐๑๙.๐๐	๑๔,๔๐๖,๙๔๒.๐๐	๑๖,๖๙๙,๐๖๐.๐๐
๒. แผนงานการรักษาความสงบภายใน			
๒.๑ งานบริหารทั่วไปเกี่ยวกับการรักษา ความสงบภายใน	๑,๔๕๔,๒๗๐.๐๐	-	-
ด้านบริการชุมชนและสังคม	๓๕,๔๕๘,๕๖๘.๐๐	๓๗,๗๔๖,๕๓๔.๐๐	๓๔,๔๖๓,๒๙๗.๐๐
๑. แผนงานการศึกษา	๑๙,๓๕๕,๗๕๑.๐๐	๒๙,๓๗๐,๖๓๔.๐๐	๒๙,๒๙๙,๕๙๗.๐๐
๑.๑ งานบริหารทั่วไปเกี่ยวกับการศึกษา	๕,๔๔๙,๓๗๒.๐๐	๗,๙๔๙,๑๔๐.๐๐	๗,๒๖๕,๖๗๐.๐๐
๑.๒ งานระดับมัธยมศึกษา	๑๓,๙๐๖,๓๗๙.๐๐	๒๑,๔๒๑,๔๙๔.๐๐	๒๒,๐๓๓,๙๒๗.๐๐
๒. แผนงานสร้างความเข้มแข็งของชุมชน	๑๐,๑๘๐,๐๓๗.๐๐	๓,๐๗๕,๙๐๐.๐๐	๒๑๓,๗๐๐.๐๐
๒.๑ งานส่งเสริมและสนับสนุนความเข้มแข็งฯ	๑๐,๑๘๐,๐๓๗.๐๐	๓,๐๗๕,๙๐๐.๐๐	๒๑๓,๗๐๐.๐๐
๓. แผนงานการศาสนา วัฒนธรรม และ นันทนาการ	๔,๒๕๒,๘๐๐.๐๐	๓,๘๐๐,๐๐๐.๐๐	๓,๙๕๐,๐๐๐.๐๐
๓.๑ งานกีฬาและนันทนาการ	๑,๗๑๒,๑๕๐.๐๐	๑,๒๐๐,๐๐๐.๐๐	๙๕๐,๐๐๐.๐๐
๓.๒ งานศาสนาและวัฒนธรรมท้องถิ่น	๒,๕๓๐,๖๕๐.๐๐	๒,๖๐๐,๐๐๐.๐๐	๓,๐๐๐,๐๐๐.๐๐
๓.๓ งานบริหารทั่วไปเกี่ยวกับศาสนาฯ	-	-	-
๔. แผนงานสาธารณสุข	๖๓๙,๙๘๐.๐๐	๕๐๐,๐๐๐.๐๐	
๔.๑ งานบริหารทั่วไปเกี่ยวกับสาธารณสุข	๖๓๙,๙๘๐.๐๐	-	-
๔.๒ งานบริการสาธารณสุขและงาน สาธารณสุขอื่น	-	๕๐๐,๐๐๐.๐๐	
๕. แผนงานสังคมสงเคราะห์	๑,๐๔๐,๐๐๐.๐๐	๑,๐๐๐,๐๐๐.๐๐	๑,๐๐๐,๐๐๐.๐๐
๕.๑ งานบริหารทั่วไปเกี่ยวกับสังคม สงเคราะห์	๑,๐๔๐,๐๐๐.๐๐	๑,๐๐๐,๐๐๐.๐๐	๑,๐๐๐,๐๐๐.๐๐

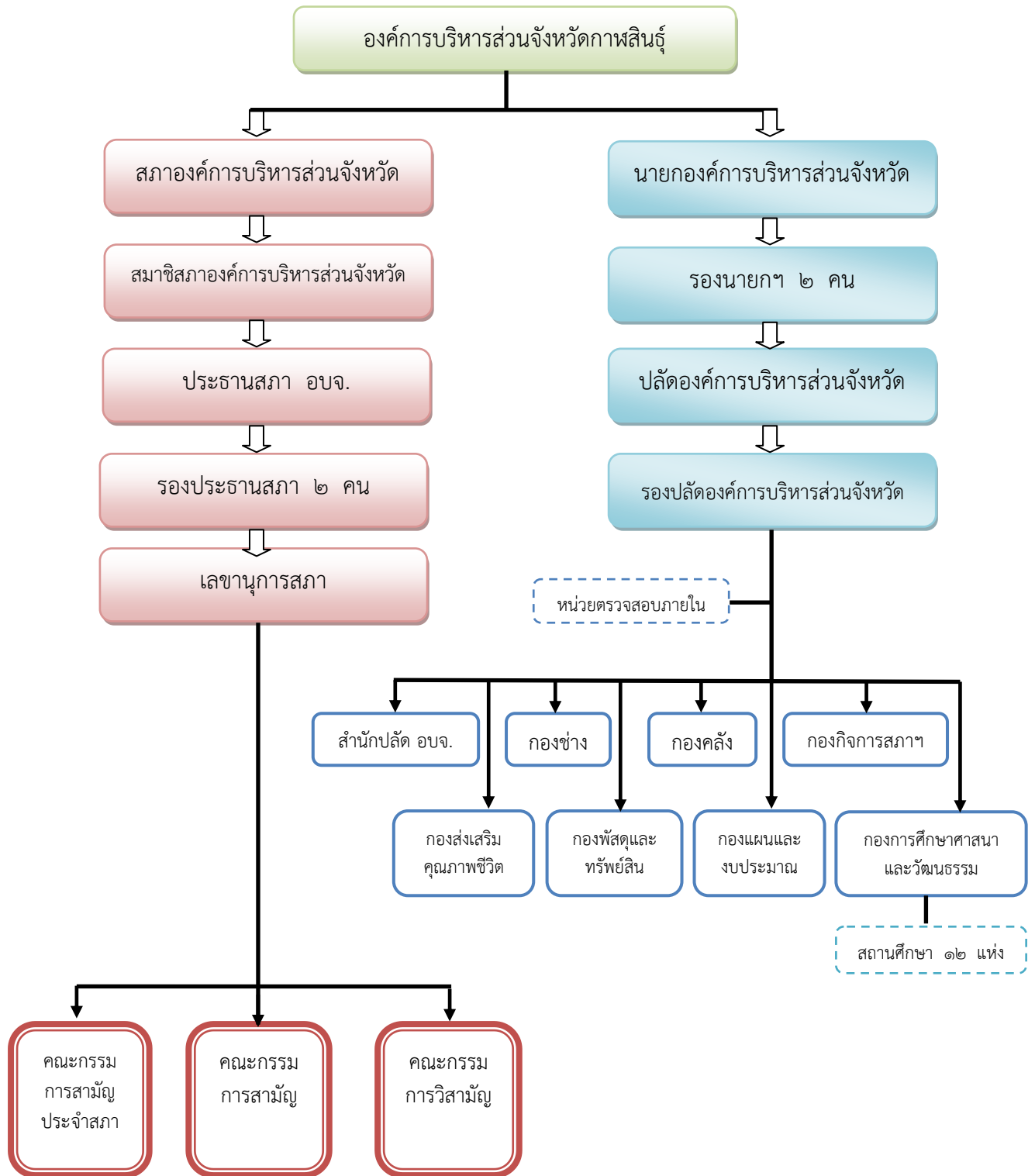
๒.๒ รายจ่ายตามแผนงาน (ต่อ)

ด้าน / แผนงาน	จ่ายจริง ปี ๒๕๕๓	ประมาณการ ปี ๒๕๕๔	ประมาณการ ปี ๒๕๕๕
ด้านการเศรษฐกิจ	๑๙๒,๔๕๕,๗๒๑.๐๐	๑๙๔,๙๙๑,๐๖๖.๐๐	๑๕๕,๗๗๒,๓๕๐.๐๐
๑. แผนงานอุตสาหกรรมและการโยธา	๑๗๐,๕๐๑,๑๘๐.๐๐	๑๗๕,๕๒๘,๗๒๒.๐๐	๑๕๓,๗๗๒,๓๕๐.๐๐
๑.๑ งานบริหารทั่วไปเกี่ยวกับอุตสาหกรรม และการโยธา	๒๗,๔๖๑,๖๔๕.๐๐	๔๑,๖๖๓,๐๒๒.๐๐	๒๔,๖๖๐,๔๕๐.๐๐
๑.๒ งานก่อสร้างโครงสร้างพื้นฐาน	๑๔๓,๐๓๙,๕๓๕.๐๐	๑๓๓,๘๖๕,๗๐๐.๐๐	๑๒๙,๑๑๑,๙๐๐.๐๐
๒. แผนงานการเกษตร	๒๑,๙๕๔,๕๔๑.๐๐	๑๙,๔๖๒,๓๔๔.๐๐	๒,๐๐๐,๐๐๐.๐๐
๒.๑ งานส่งเสริมการเกษตร	๒๑,๙๕๔,๕๔๑.๐๐	๑๙,๔๖๒,๓๔๔.๐๐	๒,๐๐๐,๐๐๐.๐๐
๓. แผนงานการพาณิชย์	-	-	-
ด้านการดำเนินงานอื่น	๒๗,๗๒๒,๒๘๓.๐๐	๑๐,๖๓๕,๙๑๘.๐๐	๓๕,๕๐๑,๕๕๓.๐๐
๑. แผนงานงบกลาง	๒๗,๗๒๒,๒๘๓.๐๐	๑๐,๖๓๕,๙๑๘.๐๐	๓๕,๕๐๑,๕๕๓.๐๐
รวม	๓๑๒,๙๐๑,๙๓๔.๐๐	๓๐๔,๕๐๐,๐๐๐.๐๐	๓๓๖,๔๖๐,๐๐๐.๐๐

๒.๓ รายจ่ายตามหมวดรายจ่าย

หมวด	จ่ายจริง ปี ๒๕๕๓	ประมาณการ ปี ๒๕๕๔	ประมาณการ ปี ๒๕๕๕
๑. รายจ่ายงบกลาง	๒๗,๗๒๒,๒๘๓.๐๐	๑๐,๖๓๕,๙๑๘.๐๐	๓๕,๕๐๑,๕๕๓.๐๐
๒. หมวดเงินเดือนค่าจ้างประจำและค่าจ้างชั่วคราว	๔๒,๕๖๑,๓๗๒.๐๐	๔๗,๖๙๐,๐๖๒.๐๐	๕๐,๙๗๗,๐๗๐.๐๐
๓. หมวดค่าตอบแทนใช้สอยและวัสดุ	๖๐,๑๗๔,๙๐๗.๐๐	๖๔,๒๑๔,๘๔๑.๐๐	๑๑๐,๑๖๘,๙๑๗.๐๐
๔. หมวดค่าสาธารณูปโภค	๑,๙๕๙,๖๖๓.๐๐	๒,๕๒๓,๒๐๐.๐๐	๔,๐๓๙,๙๒๐.๐๐
๕. หมวดค่าครุภัณฑ์ที่ดินและสิ่งก่อสร้าง	๑๗๖,๔๓๐,๘๐๓.๐๐	๑๗๗,๒๗๕,๙๗๙.๐๐	๑๓๔,๕๑๒,๕๔๐.๐๐
๖. หมวดเงินอุดหนุน	๔,๐๕๒,๙๐๖.๐๐	๒,๑๖๐,๐๐๐.๐๐	๑,๒๖๐,๐๐๐.๐๐
รวม	๓๑๒,๙๐๑,๙๓๔.๐๐	๓๐๔,๕๐๐,๐๐๐.๐๐	๓๓๖,๔๖๐,๐๐๐.๐๐

โครงสร้างองค์การบริหารส่วนจังหวัดกาฬสินธุ์



ผลการพัฒนาองค์การบริหารส่วนจังหวัดกาฬสินธุ์ ปีที่ผ่านมา

ตามแผนพัฒนาองค์การบริหารส่วนจังหวัดกาฬสินธุ์ย้อนหลัง ๓ ปี (พ.ศ. ๒๕๕๒-๒๕๕๔) สามารถสรุปแผนงาน/โครงการ ที่ได้ดำเนินการในแต่ละสาขาการพัฒนาได้ดังนี้

ผลสรุป ปี ๒๕๕๒

แผนสาขาการพัฒนา	แผนงาน/โครงการตามแผน		แผนงาน/โครงการที่ดำเนินการจริง	
	จำนวน	วงเงินงบประมาณ	จำนวน	วงเงินงบประมาณ
๑. การพัฒนาการเกษตรและอุตสาหกรรม	๘	๒๙,๐๐๐,๐๐๐	๔	๑๐,๖๒๒,๐๑๘.๔๒
๒. การพัฒนาทรัพยากรมนุษย์เพื่อสร้างอาชีพและรายได้	๒๑	๓๗,๓๕๐,๐๐๐	๔	๗,๖๕๐,๑๕๔
๓. การพัฒนาองค์กรและการศึกษาระดับจังหวัด	๓๒๗	๑๑๙,๒๖๒,๒๘๑	๒๐๔	๒๙,๑๐๐,๔๕๓
๔. การพัฒนาการท่องเที่ยว	๖	๒๕,๐๐๐,๐๐๐	๑	๕๐๐,๐๐๐
๕. การพัฒนาเมืองและชนบทอย่างยั่งยืน	๒๓๐	๕๑๒,๑๑๑,๔๐๐	๘๗	๙๕,๗๒๙,๓๕๐
รวม	๕๙๒	๗๒๒,๗๒๓,๖๘๑	๓๐๐	๑๔๓,๖๐๑,๙๗๕.๔๒

ผลสรุป ปี ๒๕๕๓

แผนสาขาการพัฒนา	แผนงาน/โครงการตามแผน		แผนงาน/โครงการที่ดำเนินการจริง	
	จำนวน	วงเงินงบประมาณ	จำนวน	วงเงินงบประมาณ
๑. การพัฒนาการเกษตรและอุตสาหกรรม	๙	๓๓,๐๐๐,๐๐๐	๒	๔,๕๐๐,๐๐๐
๒. การพัฒนาทรัพยากรมนุษย์เพื่อสร้างอาชีพและรายได้	๑๗	๖๗,๑๘๘,๒๐๐	๓	๓,๒๑๙,๐๙๕
๓. การพัฒนาองค์กรและการศึกษาระดับจังหวัด	๑๘๐	๑๕๔,๘๙๘,๘๙๒	๘๘	๓๕,๐๖๔,๒๗๕
๔. การพัฒนาการท่องเที่ยว	๑๔	๓๙,๘๘๕,๐๐๐	๔	๓๓,๔๙๗,๒๙๓
๕. การพัฒนาเมืองและชนบทอย่างยั่งยืน	๒๘๕	๙๑๗,๒๘๓,๕๖๐	๑๐๒	๑๒๔,๓๐๕,๙๒๓
รวม	๕๐๕	๑,๒๑๒,๒๕๕,๖๕๒	๑๙๙	๒๑๒,๑๔๙,๐๓๓

ผลสรุป ปี ๒๕๕๔

แผนสาขาการพัฒนา	แผนงาน/โครงการ ตามแผน		แผนงาน/โครงการ ที่ดำเนินการจริง	
	จำนวน	วงเงิน งบประมาณ	จำนวน	วงเงินงบประมาณ
๑. การพัฒนาการเกษตรและอุตสาหกรรม	๘	๒๘,๒๔๙,๐๐๐	-	-
๒. การพัฒนาทรัพยากรมนุษย์เพื่อสร้างอาชีพ และรายได้	๑๗	๒๔,๖๕๕,๓๕๐	๕	๓,๖๗๒,๔๒๐
๓. การพัฒนาองค์กรและการศึกษาระดับ จังหวัด	๑๘๙	๑๖๖,๘๐๗,๗๘๑	๖๒	๒๔,๕๓๙,๒๐๑.๔๘
๔. การพัฒนาการท่องเที่ยว	๑๐	๑๗,๖๕๘,๐๐๐	๕	๒,๕๓๔,๐๐๐
๕. การพัฒนาเมืองและชนบทอย่างยั่งยืน	๒๓๓	๖๓๒,๒๒๖,๐๐๐	๘๓	๑๑๓,๓๑๗,๘๓๓
รวม	๔๕๗	๘๖๙,๕๙๖,๑๓๑	๑๕๕	๑๗๔,๙๔๕,๖๖๖.๔๘

บทที่ ๓

การวิเคราะห์ศักยภาพการพัฒนาท้องถิ่น

๓.๑ หลักและแนวคิดในการวางแผนพัฒนาท้องถิ่น

- การพัฒนาตามนโยบายของรัฐบาล แผนพัฒนาเศรษฐกิจและสังคมแห่งชาติ แผนการบริหารราชการแผ่นดิน แผนพัฒนาภูมิภาคจังหวัด แผนพัฒนาจังหวัด และกรอบยุทธศาสตร์การพัฒนาขององค์กรปกครองส่วนท้องถิ่นในเขตจังหวัด
- การพัฒนาตามนโยบายของผู้บริหารท้องถิ่น

๓.๒ ปัจจัยและสถานการณ์การเปลี่ยนแปลงที่มีผลต่อการพัฒนา

- ผลการวิเคราะห์ปัญหาและความต้องการของประชาชนในท้องถิ่นตามประเด็นการพัฒนาท้องถิ่น ประกอบด้วย ขอบข่ายและปริมาณของปัญหา พื้นที่เป้าหมาย กลุ่มเป้าหมาย และการคาดการณ์แนวโน้มในอนาคต
- ผลการวิเคราะห์ศักยภาพเพื่อประเมินสถานการณ์การพัฒนาในปัจจุบันและโอกาสการพัฒนาในอนาคตของท้องถิ่น ด้วยเทคนิค SWOT Analysis (จุดแข็ง จุดอ่อน โอกาส และอุปสรรค)

๓.๑ หลักและแนวคิดในการวางแผนพัฒนาท้องถิ่น

๓.๑.๑ การพัฒนาตามนโยบายของรัฐบาลและแผนพัฒนาเศรษฐกิจ

ผลของรัฐธรรมนูญแห่งราชอาณาจักรไทย พ.ศ. ๒๕๕๐ หมวด ๕ แนวนโยบายพื้นฐานแห่งรัฐ ได้กำหนดแนวนโยบายด้านการบริหารราชการแผ่นดิน รัฐต้องกระจายอำนาจให้องค์กรปกครองส่วนท้องถิ่น พึ่งตนเองและตัดสินใจในกิจการของท้องถิ่นได้เอง ส่งเสริมให้องค์กรปกครองส่วนท้องถิ่นมีส่วนร่วมในการ ดำเนินการตามแนวนโยบายพื้นฐานแห่งรัฐ ดังนี้

๑. พัฒนาเศรษฐกิจของท้องถิ่นและระบบสาธารณูปโภคและสาธารณูปการ ตลอดทั้งโครงสร้าง พื้นฐานสารสนเทศในท้องถิ่นให้ทั่วถึงและเท่าเทียมกันทั่วประเทศ

๒. พัฒนาระบบงานภาครัฐ โดยมุ่งเน้นการพัฒนาคุณภาพ คุณธรรมและจริยธรรมของเจ้าหน้าที่ ของรัฐ ควบคู่ไปกับการปรับปรุงรูปแบบและวิธีการทำงานเพื่อให้การบริหารราชการแผ่นดินเป็นไปอย่างมี ประสิทธิภาพ และส่งเสริมให้หน่วยงานของรัฐใช้หลักการบริหารกิจการบ้านเมืองที่ดีเป็นแนวทางในการปฏิบัติ ราชการ

๓. จัดระบบราชการและงานของรัฐอย่างอื่น เพื่อให้การจัดทำและการให้บริการสาธารณะ เป็นไปอย่างรวดเร็ว มีประสิทธิภาพ โปร่งใส และตรวจสอบได้ โดยคำนึงถึงการมีส่วนร่วมของประชาชน

๔. ส่งเสริมและสนับสนุนให้มีการดำเนินการตามแนวปรัชญาเศรษฐกิจพอเพียง

๕. ส่งเสริม บำรุงรักษา และคุ้มครองคุณภาพสิ่งแวดล้อมตามหลักการพัฒนาที่ยั่งยืน ตลอดจน ควบคุมและกำจัดการมลพิษที่มีผลต่อสุขภาพอนามัย สวัสดิภาพ และคุณภาพชีวิตของประชาชน โดย ประชาชน ชุมชนท้องถิ่น และองค์กรปกครองส่วนท้องถิ่น ต้องมีส่วนร่วมในการกำหนดแนวทางการ ดำเนินงาน และให้มีความเป็นอิสระในการกำหนดนโยบายการปกครอง การบริหารงานบุคคล การเงินและ การคลัง แต่การดำเนินกิจการใด ๆ ก็ตาม องค์กรบริหารส่วนจังหวัดต้องมีกฎหมายที่เกี่ยวข้องกำหนดอำนาจ หน้าที่ขององค์กรบริหารส่วนจังหวัด ไว้ดังนี้

- พระราชบัญญัติองค์การบริหารส่วนจังหวัด พ.ศ. ๒๕๔๐
- พระราชบัญญัติกำหนดแผนและขั้นตอนการกระจายอำนาจให้แก่ พ.ศ. ๒๕๔๒
- ประกาศคณะกรรมการกระจายอำนาจให้แก่องค์กรปกครองส่วนท้องถิ่น
- กรอบและนโยบายของรัฐบาล เน้นดำเนินนโยบายในสร้างความปรองดองสมานฉันท์ของคน

ในชาติและการแก้ไขปัญหาความเดือดร้อนของประชาชนและผู้ประกอบการจากภาวะเงินเฟ้อและราคาน้ำมัน รวมทั้งการยกระดับคุณภาพชีวิตของประชาชนโดยการเพิ่มกำลังซื้อภายในประเทศ สร้างสมดุลและความ เข้มแข็งให้แก่ระบบเศรษฐกิจ ส่งเสริมให้ประชาชนเข้าถึงแหล่งเงินทุนโดยเฉพาะการให้สินเชื่อเพื่อประกอบ อาชีพให้แก่ประชาชนผู้มีรายได้น้อย และกลุ่มเกษตรกร รวมทั้งการยกระดับราคาสินค้าเกษตร การเพิ่มรายได้ ให้แก่แรงงาน และผู้ที่จบการศึกษาระดับปริญญาตรี การให้เบี้ยยังชีพรายเดือนแบบขั้นบันไดแก่ผู้สูงอายุ นอกจากนี้จะดำเนินการเร่งการเพิ่มรายได้จากการท่องเที่ยวทั้งภายในประเทศและนอกประเทศ และ กำหนดให้ปัญหาหาเสพติด เป็นวาระแห่งชาติ

๓.๑.๒. แผนพัฒนาเศรษฐกิจและสังคมแห่งชาติ

วิสัยทัศน์ประเทศไทย (vision)

"สังคมอยู่ร่วมกันอย่างมีความสุข ด้วยความเสมอภาค เป็นธรรม และมีภูมิคุ้มกันต่อการเปลี่ยนแปลง"

๓.๑.๒.๑ ประเด็นยุทธศาสตร์ที่เกี่ยวข้องกับการพัฒนาท้องถิ่น

การพัฒนาประเทศให้คนในสังคมอยู่ร่วมกันอย่างสงบสุข เศรษฐกิจเจริญเติบโตอย่างมีคุณภาพ และยั่งยืน ภายใต้กระแสการเปลี่ยนแปลงทั้งภายในและภายนอกประเทศที่ปรับเปลี่ยนเร็ว คาดการณ์ได้ยาก และซับซ้อนมากยิ่งขึ้น การพัฒนาในระยะแผนพัฒนาฯ ฉบับที่ ๑๑ ได้กำหนดทิศทางและยุทธศาสตร์การพัฒนาที่เหมาะสม โดยเร่งสร้างภูมิคุ้มกันเพื่อป้องกันปัจจัยเสี่ยง และเสริมรากฐานของประเทศด้านต่างๆ ให้เข้มแข็งควบคู่ไปกับการพัฒนาคนและสังคมไทยให้มีคุณภาพ มีโอกาสเข้าถึงทรัพยากรและได้รับประโยชน์จากการพัฒนาเศรษฐกิจและสังคมอย่างเป็นธรรม รวมทั้งสร้างโอกาสทางเศรษฐกิจด้วยฐานความรู้ และความคิดสร้างสรรค์บนพื้นฐานการผลิตและการบริโภคที่เป็นมิตรต่อสิ่งแวดล้อม นำไปสู่การพัฒนาประเทศที่มั่นคงและยั่งยืน ยุทธศาสตร์การพัฒนาที่สำคัญในระยะแผนพัฒนาฯ ฉบับที่ ๑๑ มีดังนี้

๑) ยุทธศาสตร์การสร้างความเป็นธรรมในสังคม

๑. การสร้างความมั่นคงทางเศรษฐกิจและสังคมให้ทุกคนในสังคมไทยควบคู่กับ

การเสริมสร้างขีดความสามารถในการจัดการความเสี่ยงและสร้างโอกาสในชีวิตให้แก่ตนเอง มุ่งปรับโครงสร้างเศรษฐกิจให้มีฐานการพัฒนาที่ทั่วถึงและยั่งยืน พัฒนาเศรษฐกิจฐานรากที่มีความหลากหลายและแข็งแกร่งมากขึ้น ส่งเสริมการจัดสรรทรัพยากรให้เกิดความเป็นธรรม ปรับโครงสร้างภาษีทั้งระบบให้สนับสนุนการกระจายรายได้และเป็นเครื่องมือสร้างความเป็นธรรมในการจัดสรรทรัพยากรและการถือครองทรัพย์สิน พัฒนาการใช้ประโยชน์เทคโนโลยีสารสนเทศและการเข้าถึงข้อมูลข่าวสารในการพัฒนาอาชีพ ส่งเสริมบทบาทของภาคธุรกิจเอกชนในการเสริมสร้างความมั่นคงทางเศรษฐกิจและสังคมแก่คนในสังคมไทย รวมทั้งยกระดับคุณภาพระบบการคุ้มครองทางสังคมให้ครอบคลุมทุกคนอย่างทั่วถึง สอดคล้องกับความต้องการและความจำเป็น

๒. การจัดบริการทางสังคมให้ทุกคนตามสิทธิขั้นพื้นฐาน เน้นการสร้างภูมิคุ้มกันระดับ

ปัจเจก และสร้างการมีส่วนร่วมในกระบวนการตัดสินใจในการพัฒนาประเทศ มุ่งพัฒนาระบบบริการสาธารณะให้มีคุณภาพและมีช่องทางการเข้าถึงอย่างเท่าเทียมและทั่วถึง การจัดหาที่อยู่อาศัยของผู้มีรายได้น้อย การเข้าถึงระบบสาธารณสุขภาค พัฒนาระบบสวัสดิการทางสังคมให้มีคุณภาพและประสิทธิภาพ พัฒนาระบบการเงินฐานรากและระบบการออมที่หลากหลาย เสริมสร้างเจตคติด้านความเสมอภาคระหว่างหญิงและชาย และพัฒนาระบบฐานข้อมูลในการคุ้มครองทางสังคมให้ครอบคลุมประชาชนทุกคนตามสิทธิ และสามารถเข้าถึงบริการอย่างมีประสิทธิภาพ

๓. การเสริมสร้างพลังให้ทุกภาคส่วนสามารถเพิ่มทางเลือกการใช้ชีวิตในสังคมและ

มีส่วนร่วมในเชิงเศรษฐกิจ สังคม และการเมืองได้อย่างมีคุณค่าและศักดิ์ศรี ให้ทุกคนสามารถแสดงออกทางความคิดอย่างสร้างสรรค์ เพิ่มศักยภาพและขีดความสามารถของชุมชนในการจัดการปัญหาของชุมชนด้วยตนเอง สนับสนุนการรวมกลุ่มอาชีพที่สอดคล้องกับศักยภาพของพื้นที่ ส่งเสริมให้ภาคเอกชน ภาคประชาสังคม และองค์กรปกครองส่วนท้องถิ่นเป็นพลังร่วมในการพัฒนาสังคม พัฒนามาตรฐานระบบการคุ้มครองผู้บริโภค เพิ่มช่องทางการเข้าถึงข้อมูลและองค์ความรู้เกี่ยวกับสิทธิของผู้บริโภค ส่งเสริมบทบาทสตรีในระดับการบริหาร และการตัดสินใจทั้งในระดับชาติและระดับท้องถิ่นเพื่อสนับสนุนการขับเคลื่อนการพัฒนาประเทศ

๔. การสานสร้างความสัมพันธ์ของคนในสังคมให้มีคุณค่าร่วมและตระหนักถึงผลประโยชน์

ของสังคม และเสริมสร้างการบริหารราชการแผ่นดินที่มีประสิทธิภาพ โปร่งใส มีระบบตรวจสอบและการรับผิดชอบที่รัดกุม โดยสร้างค่านิยมใหม่ที่ยอมรับร่วมกันบนฐานของความไว้วางใจและเกื้อกูลกันในสังคม ส่งเสริมวัฒนธรรมการเมืองที่มีธรรมาภิบาลนำไปสู่การเป็นประชาธิปไตยที่ถูกต้องและเหมาะสม เสริมสร้าง

ระบบบริหารราชการให้เข้มแข็งมีประสิทธิภาพ มีระบบถ่วงดุลอำนาจการตรวจสอบ ที่เข้มงวดและรอบด้าน พัฒนาข้าราชการให้มีคุณภาพสูง มีคุณธรรม จริยธรรมทางอาชีพ และมีความรับผิดชอบ รับผิดชอบต่อ ปฎิรูปการ เมืองไทยทั้งระบบให้เป็นประชาธิปไตยของมวลชน สร้างความเท่าเทียมในกระบวนการยุติธรรมและเพิ่ม ช่องทางในการรับข้อร้องเรียนและให้ความช่วยเหลือเยียวยาแก่ผู้เสียหายและผู้ได้รับผลกระทบจาก กระบวนการยุติธรรม รวมทั้งสนับสนุนการใช้สื่อเพื่อสังคมทั้งในระดับประเทศและท้องถิ่น และสังคมออนไลน์ ให้เป็นพลังหนุนเสริมการพัฒนา

๒) ยุทธศาสตร์การพัฒนาคนสู่สังคมแห่งการเรียนรู้ตลอดชีวิตอย่างยั่งยืน ให้ความสำคัญกับ

๑. การปรับโครงสร้างและการกระจายตัวประชากรให้เหมาะสม เป็นการส่งเสริมคู่สมรสที่มีความพร้อมให้มีบุตรเพิ่มขึ้นและรักษาระดับอัตราเจริญพันธุ์ไม่ให้อต่ำกว่าระดับที่เป็นอยู่ปัจจุบัน สนับสนุนการ กระจายตัวและส่งเสริมการตั้งถิ่นฐานของประชากรให้เหมาะสมสอดคล้องกับศักยภาพ โอกาส และ ทรัพยากรธรรมชาติของพื้นที่

๒. การพัฒนาคุณภาพคนไทยให้มีภูมิคุ้มกันต่อการเปลี่ยนแปลง มุ่งพัฒนาคุณภาพคนไทย ทุกช่วงวัย สอดแทรกการพัฒนาคนด้วยกระบวนการเรียนรู้ที่เสริมสร้างวัฒนธรรมการแก้ปัญหา พัฒนาทักษะให้ คนมีการเรียนรู้ต่อเนื่องตลอดชีวิต ต่อยอดสู่การสร้างนวัตกรรมที่เกิดจากการฝึกฝนเป็นความคิดสร้างสรรค์ ปลุกฝังการพร้อมรับฟังความคิดเห็นจากผู้อื่น และจิตใจที่มีคุณธรรม ซื่อสัตย์ มีระเบียบวินัย พัฒนาคนด้วยการ เรียนรู้ในศาสตร์วิทยาการให้สามารถประกอบอาชีพได้อย่างหลากหลาย สอดคล้องกับแนวโน้มการจ้างงานและ เตรียมความพร้อมสู่ประชาคมเศรษฐกิจอาเซียน สร้างจิตสำนึกให้คนไทยมีความรับผิดชอบต่อสังคม เศรษฐกิจ กฎหมาย หลักสิทธิมนุษยชน สร้างค่านิยมการผลิตและบริการที่รับผิดชอบต่อสิ่งแวดล้อม เรียนรู้การรองรับ การเปลี่ยนแปลงที่เกิดจากสภาพภูมิอากาศและภัยพิบัติ

๓. การส่งเสริมการเรียนรู้ตลอดชีวิต มุ่งสร้างกระแสสังคมให้การเรียนรู้เป็นหน้าที่ของ คนไทยทุกคน มีนิสัยใฝ่รู้ รักการอ่านตั้งแต่วัยเด็ก และส่งเสริมการเรียนรู้ร่วมกันของคนต่างวัย ควบคู่กับการ ส่งเสริมให้องค์กร กลุ่มบุคคล ชุมชน ประชาชน และสื่อทุกประเภทเป็นแหล่งเรียนรู้อย่างสร้างสรรค์ สื่อสาร ด้วยภาษาที่เข้าใจง่าย รวมถึงส่งเสริมการศึกษาทางเลือกที่สอดคล้องกับความต้องการของผู้เรียน และสร้าง สังคมแห่งการเรียนรู้ที่มีคุณภาพและสนับสนุนปัจจัยที่ก่อให้เกิดการเรียนรู้ตลอดชีวิต

๔. การเสริมสร้างความเข้มแข็งของสถาบันทางสังคม เป็นการเสริมสร้างความเข้มแข็งและ พัฒนาบทบาทของสถาบันหลักทางสังคมให้เอื้อต่อการพัฒนาคน สร้างค่านิยมให้คนไทยภูมิใจในวัฒนธรรมไทย และยอมรับความแตกต่างของความหลากหลายทางวัฒนธรรมที่ลดปัญหาความขัดแย้งทางความคิด และสร้าง ความเป็นเอกภาพในสังคม สร้างเครือข่ายความร่วมมือทางวัฒนธรรมร่วมกับประชาคมโลก โดยเฉพาะ ประชาคมอาเซียนให้เกิดการไหลเวียนทางวัฒนธรรมในรูปแบบการแลกเปลี่ยนเรียนรู้ ส่งเสริมความเข้าใจ ระหว่างประชาชนในการเรียนรู้ประวัติศาสตร์ วัฒนธรรม และการแลกเปลี่ยนเรียนรู้ข้อมูลข่าวสาร

๓) ยุทธศาสตร์ความเข้มแข็งภาคเกษตร ความมั่นคงของอาหารและพลังงาน ให้ความสำคัญ กับ

๑. การพัฒนาทรัพยากรธรรมชาติที่เป็นฐานการผลิตภาคเกษตรให้เข้มแข็งและยั่งยืนมุ่ง รักษา ป้องกัน และคุ้มครองพื้นที่ที่มีศักยภาพทางการเกษตร สนับสนุนให้เกษตรกรรายย่อยมีที่ดิน เป็นของ ตนเองหรือมีสิทธิทำกินในที่ดิน ใช้มาตรการทางภาษีเพื่อบังคับหรือจูงใจให้บุคคลผู้ถือครองที่ดิน ทำประโยชน์ ในพื้นที่ดังกล่าวมากขึ้น สนับสนุนการกระจายการถือครองที่ดินอย่างเท่าเทียมและเป็นธรรม เร่งรัดการจัดให้มี องค์กรและระบบบริหารจัดการที่ดินให้เป็นรูปธรรมโดยเร็ว พัฒนาทรัพยากรธรรมชาติที่เป็นฐานการผลิตภาค

การเกษตร พืชฟูและส่งเสริมค่านิยม วัฒนธรรมที่ดี และวิถีชีวิตทางการเกษตรที่ให้ความสำคัญกับการพัฒนา ระบบเกษตรกรรมยั่งยืน

๒. การเพิ่มประสิทธิภาพและศักยภาพการผลิตภาคเกษตร ภาครัฐให้ความสำคัญกับการวิจัยและพัฒนาอย่างต่อเนื่อง สนับสนุนการวิจัยและพัฒนาของภาคเอกชน สนับสนุนการผลิตทางการเกษตรที่สอดคล้องกับสภาพพื้นที่ ควบคุมและกำกับดูแลให้มีการนำเข้าและใช้สารเคมีทางการเกษตรที่ได้มาตรฐาน ปรับปรุงบริการขั้นพื้นฐานเพื่อการผลิตให้ทั่วถึง ส่งเสริมการผลิตที่คงไว้ซึ่งความหลากหลายของพันธุ์พืชและสัตว์ที่เหมาะสมกับสภาพภูมิอากาศและสิ่งแวดล้อมของประเทศ พัฒนาและเสริมสร้างองค์ความรู้ วิทยาศาสตร์และเทคโนโลยีต่างๆ ที่เหมาะสมทางการเกษตร รวมทั้งสนับสนุนการใช้เทคโนโลยีการผลิตที่เป็นมิตรต่อสิ่งแวดล้อมให้แก่เกษตรกรอย่างต่อเนื่องและทั่วถึง

๓. การสร้างมูลค่าเพิ่มผลผลิตทางการเกษตรตลอดห่วงโซ่การผลิต สนับสนุนการผลิตและบริการของชุมชนในการสร้างมูลค่าเพิ่มสินค้าเกษตรอาหาร และพลังงาน ส่งเสริมสถาบันการศึกษาในพื้นที่ให้ร่วมทางการศึกษาวิจัยกับภาคเอกชน สนับสนุนเกษตรกรและผู้ประกอบการนำองค์ความรู้ นวัตกรรม และเทคโนโลยีการผลิตที่เป็นมิตรต่อสิ่งแวดล้อมบนฐานความคิดริเริ่มสร้างสรรค์มาใช้ในการสร้างมูลค่าเพิ่มสินค้าผลิตภัณฑ์เกษตรและอาหาร ยกย่องคุณภาพมาตรฐานสินค้าเกษตรและอาหาร มาตรฐานระบบการผลิตสินค้าเกษตรให้เทียบเท่าระดับสากล ส่งเสริมระบบตลาดกลางสินค้าเกษตรและตลาดซื้อขายสินค้าเกษตรล่วงหน้า ส่งเสริมภาคเอกชนและองค์กรชุมชนเข้ามามีส่วนร่วมในการบริหารจัดการระบบสินค้าเกษตรและอาหารร่วมกับสถาบันเกษตรกร เพิ่มประสิทธิภาพระบบการบริหารจัดการโลจิสติกส์ของภาคเกษตร

๔. การสร้างความมั่นคงในอาชีพและรายได้ให้แก่เกษตรกร มุ่งพัฒนาระบบการสร้างหลักประกันรายได้ของเกษตรกรให้มีความมั่นคงและครอบคลุมเกษตรกรทั้งหมด พัฒนาระบบประกันภัยพืชผล การเกษตร ส่งเสริมระบบการทำเกษตรแบบมีพันธะสัญญาที่เป็นธรรมแก่ทุกฝ่าย ยกย่องคุณภาพชีวิตและความเป็นอยู่ของเกษตรกร สร้างแรงจูงใจให้เยาวชน เกษตรกรรุ่นใหม่ และแรงงานที่มีคุณภาพเข้าสู่อาชีพเกษตรกรรม พัฒนาสถาบันเกษตรกรและวิสาหกิจชุมชนให้เป็นกลไกสนับสนุนการพึ่งพาตนเองของเกษตรกร เสริมสร้างความเข้มแข็งให้กับเกษตรกรรายย่อยที่ได้รับผลกระทบจากการนำเข้าสินค้าเกษตรและอาหารที่มีต้นทุนต่ำที่เป็นผลมาจากข้อตกลงการค้าเสรี

๕. การสร้างความมั่นคงด้านอาหารและพัฒนาพลังงานชีวภาพในระดับครัวเรือนและชุมชน โดยส่งเสริมให้เกษตรกรปลูกต้นไม้และปลูกป่าโดยชุมชนและเพื่อชุมชนเพิ่มขึ้น ส่งเสริมให้เกษตรกรทำการเกษตรด้วยระบบเกษตรยั่งยืนตามหลักปรัชญาของเศรษฐกิจพอเพียง สนับสนุนให้มีการจัดการและเผยแพร่ องค์ความรู้และการพัฒนาด้านอาหารศึกษาทุกรูปแบบอย่างต่อเนื่องและทั่วถึง รวมทั้งส่งเสริมพฤติกรรม การบริโภคที่เหมาะสมของบุคคลและชุมชน สนับสนุนการสร้างเครือข่ายการผลิตและการบริโภคที่เกื้อกูลกันใน ระดับชุมชนที่อยู่บริเวณใกล้เคียงกัน ส่งเสริมการนำวัตถุดิบทางการเกษตรที่ผลิตได้ในชุมชนและที่เหลือใช้จากการเกษตรมาผลิตเป็นพลังงานทดแทนในชุมชน รวมทั้งส่งเสริมและพัฒนาโครงสร้างพื้นฐานในพื้นที่ให้เป็น เครื่องมือในการสร้างความเข้มแข็งด้านอาหารให้กับเกษตรกรและชุมชนอย่างเป็นระบบ

๖. การปรับระบบบริหารจัดการภาครัฐเพื่อเสริมสร้างความมั่นคงด้านอาหารและพลังงาน โดยสนับสนุนบทบาทของเกษตรกร เครือข่ายประชัญชาวบ้าน ภาคเอกชน และชุมชนให้เข้ามามีส่วนร่วมในการ กำหนดทิศทางและวางแผนการผลิตทางการเกษตร ปรับกระบวนการทำงานของหน่วยงานภาครัฐ ที่เกี่ยวข้อง ให้มีการร่วมมือและบูรณาการการทำงานอย่างจริงจัง ทั้งในส่วนกลางและระดับพื้นที่ พัฒนาระบบฐานข้อมูล สารสนเทศด้านอาหารและพลังงานตั้งแต่การผลิต การตลาดไปจนถึงการบริโภค พัฒนากฎหมายที่เกี่ยวข้องกับ

การพัฒนาด้านการเกษตร ส่งเสริมความร่วมมือระหว่างประเทศทั้งในระดับพหุภาคีและทวิภาคี โดยเฉพาะ ประชาคมอาเซียนที่ก่อให้เกิดความมั่นคงด้านอาหารและพลังงาน

๔) ยุทธศาสตร์การจัดการทรัพยากรธรรมชาติและสิ่งแวดล้อมอย่างยั่งยืน ให้ความสำคัญกับ

๑. การอนุรักษ์ ฟื้นฟู และสร้างความมั่นคงของฐานทรัพยากรธรรมชาติและสิ่งแวดล้อม มุ่งรักษาและฟื้นฟูพื้นที่ป่าและเขตอนุรักษ์ พัฒนาระบบฐานข้อมูลและการจัดการองค์ความรู้ให้เป็นเครื่องมือในการวางแผนและบริหารจัดการ ปรับปรุงระบบการบริหารจัดการที่ดินและการจัดการทรัพยากรทางทะเลและชายฝั่ง เร่งรัดการบริหารจัดการน้ำแบบบูรณาการ ปรับปรุงและฟื้นฟูแหล่งน้ำเพื่อเพิ่มปริมาณน้ำต้นทุน ส่งเสริมให้เกิดการใช้น้ำอย่างมีประสิทธิภาพ จัดทำแผนแม่บทโครงสร้างพื้นฐานด้านทรัพยากรน้ำเพื่อการอุปโภคบริโภคอย่างเป็นระบบ รวมทั้งส่งเสริมการอนุรักษ์และใช้ประโยชน์จากทรัพยากรชีวภาพ

๒. การเตรียมความพร้อมรองรับภัยพิบัติทางธรรมชาติ ด้วยการจัดทำแผนที่และจัดลำดับพื้นที่เสี่ยงภัยทั้งในระดับประเทศ ภูมิภาคและจังหวัด ยกกระดับการจัดการภัยพิบัติให้มีประสิทธิภาพ พัฒนาระบบฐานข้อมูล การสื่อสารโทรคมนาคม ส่งเสริมการพัฒนาวิทยาศาสตร์และเทคโนโลยีด้านการจัดการภัยพิบัติ พัฒนาระบบงานอาสาสมัครของประเทศอย่างจริงจัง และให้มีมาตรฐานตามหลักสากล สนับสนุนภาคเอกชน สถานประกอบการ โรงเรียน และท้องถิ่นให้มีการเตรียมความพร้อม และจัดทำแผนปฏิบัติการรองรับภัยพิบัติ

๓. การพัฒนาระบบการบริหารจัดการทรัพยากรธรรมชาติและสิ่งแวดล้อมให้มีประสิทธิภาพ โปร่งใสและเป็นธรรมอย่างบูรณาการ มุ่งส่งเสริมสิทธิและพัฒนาศักยภาพชุมชนในการเข้าถึงและใช้ประโยชน์ทรัพยากรธรรมชาติ ปรับปรุงกฎหมายเพื่อแก้ปัญหาความเหลื่อมล้ำในการเข้าถึงและใช้ประโยชน์ทรัพยากรธรรมชาติของชุมชน ปรับนโยบายการลงทุนภาครัฐให้เอื้อต่อการอนุรักษ์และฟื้นฟู ผลักดันให้มีการจัดเก็บภาษีสิ่งแวดล้อมเพื่อสร้างแรงจูงใจในการใช้ทรัพยากรธรรมชาติอย่างมีประสิทธิภาพและลดการก่อมลพิษ สร้างรายได้จากความหลากหลายทางชีวภาพ พัฒนาระบบฐานข้อมูลและระบบติดตามประเมินผล รวมทั้งส่งเสริมการศึกษาวิจัยเพื่อสร้างระบบบริหารจัดการทรัพยากรธรรมชาติและสิ่งแวดล้อมที่มีประสิทธิภาพ

๓.๑.๓ การพัฒนาตามแผนพัฒนากลุ่มจังหวัดและแผนพัฒนาจังหวัด

วิสัยทัศน์กลุ่มจังหวัด (Vision) กลุ่มจังหวัดภาคตะวันออกเฉียงเหนือตอนกลาง ร้อยเอ็ด

ขอนแก่น มหาสารคาม กาฬสินธุ์ ชัยภูมิร้อยแก่นสารสินธุ์

“ศูนย์กลางการค้า การบริการ อุตสาหกรรมเกษตรและสังคมน่าอยู่”

๓.๑.๓.๑ ยุทธศาสตร์การพัฒนากลุ่มจังหวัด

๑) ยกกระดับการผลิตเพื่อพัฒนาเศรษฐกิจแบบเข้มแข็งและแข่งขันได้เพิ่มศักยภาพในการสร้างรายได้จากผลิตภัณฑ์ชุมชนและวิสาหกิจชุมชนสร้างโอกาสทางเลือกในการประกอบอาชีพแก่องค์กรชุมชนเพิ่มขีดความสามารถในการแข่งขัน ภาคเกษตร ภาคอุตสาหกรรม ภาคการค้าและภาพบริการรวบรวมและกระจายสินค้าในภูมิภาค

๒) การพัฒนาทุนมนุษย์และสังคมเพื่อคุณภาพชีวิตที่ดีพัฒนาศักยภาพกำลังแรงงานให้มีทักษะสร้างโอกาสการเรียนรู้ตลอดชีวิตด้วยระบบและวิธีการหลากหลายส่งเสริมวัฒนธรรม คุณธรรม จริยธรรม ภูมิปัญญาท้องถิ่น และเสริมสร้างความเข้มแข็งของชุมชนเสริมสร้างศักยภาพครัวเรือนยากจน และผู้ด้อยโอกาส

ก) การบริหารจัดการทรัพยากรธรรมชาติและสิ่งแวดล้อมเพื่อการพัฒนาที่ยั่งยืนการบริหารจัดการทรัพยากรธรรมชาติ (ดิน น้ำ ป่าไม้) แบบบูรณาการอนุรักษ์ และใช้ประโยชน์จากความหลากหลายทางชีวภาพอย่างยั่งยืนป้องกันเฝ้าระวัง และบำบัดฟื้นฟูคุณภาพแวดล้อมการพัฒนาเครือข่ายชุมชนด้านทรัพยากรธรรมชาติ

๓.๑.๓.๒ แผนพัฒนาจังหวัดจังหวัดกาฬสินธุ์

วิสัยทัศน์จังหวัดกาฬสินธุ์

“กาฬสินธุ์เมืองน่าอยู่ แหล่งผลิตอาหารปลอดภัย
ผ้าไหมแพรวาหนึ่งเดียว แหล่งท่องเที่ยวน่าชม”

๓.๑.๓.๓ ประเด็นยุทธศาสตร์การพัฒนาจังหวัด

ประเด็นยุทธศาสตร์ที่ ๑. การพัฒนาคน สังคม เศรษฐกิจและสิ่งแวดล้อม
เป้าประสงค์

๑. ครอบครัวเข้มแข็ง คนมีคุณภาพ สังคมน่าอยู่ และรายได้เพิ่มขึ้น
๒. คุณภาพสิ่งแวดล้อมดี

กลยุทธ์

๑. ส่งเสริมการศึกษาและกระบวนการเรียนรู้ตลอดชีวิตประเพณีและวัฒนธรรม
๒. ส่งเสริมคุณธรรม จริยธรรมและธรรมาภิบาล
๓. ส่งเสริมการสาธารณสุขและการจัดระบบสวัสดิการสังคมและคุ้มครองสิทธิของประชาชน
๔. การบริหารจัดการทรัพยากรธรรมชาติและสิ่งแวดล้อมอย่างยั่งยืน
๕. พัฒนาโครงสร้างพื้นฐานและสาธารณูปโภค
๖. การส่งเสริมการมีอาชีพรายได้ และความเข้มแข็งของชุมชน
๗. การส่งเสริมความปลอดภัยในชีวิตและทรัพย์สิน ป้องกันแก้ไขปัญหาเสพติด
๘. การบูรณาการป้องกันและแก้ไขปัญหาสาธารณสุขและเร่งรัดช่วยเหลือฟื้นฟูผู้ประสบภัย
๙. ส่งเสริมสนับสนุนความเข้มแข็งของสถาบันครอบครัว
๑๐. ส่งเสริมสนับสนุนการมีส่วนร่วมของประชาชน
๑๑. ส่งเสริมและพัฒนาธุรกิจการค้า การบริการ และอุตสาหกรรม

ประเด็นยุทธศาสตร์ที่ ๒. การพัฒนาการผลิตทางการเกษตร

เป้าประสงค์

๑. เกษตรกรมีศักยภาพในการผลิตเพิ่มขึ้น
๒. พัฒนาคุณภาพผลผลิตทางการเกษตร
๓. เพิ่มมูลค่าผลผลิตทางการเกษตร

กลยุทธ์

๑. เพิ่มผลผลิตทางการเกษตร
๒. เพิ่มสินค้าเกษตรที่ได้คุณภาพมาตรฐานและปลอดภัย (GAP)
๓. การสร้างมูลค่าเพิ่ม
๔. การพัฒนาโครงสร้างพื้นฐานและศูนย์สารสนเทศข้อมูลทางการเกษตร

๕. การบริหารจัดการองค์กรเกษตรกรให้เข้มแข็งและกินดีอยู่ดีมีรายได้เพิ่มขึ้นตามแนวปรัชญาเศรษฐกิจพอเพียง

๖. ส่งเสริมให้มีการใช้ปัจจัยการผลิตที่มาจากอินทรีย์ชีวภาพที่คุณภาพ
ประเด็นยุทธศาสตร์ที่ ๓ การพัฒนาผ้าไหมแพรวา

เป้าประสงค์

๑. เพิ่มคุณภาพมาตรฐานผ้าไหมแพรวา

๒. เพิ่มช่องทางการตลาดสู่สากล

กลยุทธ์

๑. พัฒนาคุณภาพการบริหารจัดการ

๒. ส่งเสริมสนับสนุนและพัฒนาผู้ผลิต/ผู้ประกอบการ

๓. ส่งเสริมสนับสนุนและพัฒนาประสิทธิภาพปัจจัยการผลิตผ้าไหมแพรวาและผ้าทอพื้นเมือง

๔. การเชื่อมโยงผ้าไหมแพรวากับการท่องเที่ยวเชิงวัฒนธรรม

๕. ส่งเสริมมาตรฐานการผลิตและระบบควบคุมคุณภาพ

๖. ส่งเสริมและเพิ่มช่องทางการตลาดระหว่างภูมิภาคและระหว่างประเทศ

๗. การวิจัยการผลิตการตลาดผ้าไหมแพรวา

ประเด็นยุทธศาสตร์ที่ ๔ การพัฒนาการท่องเที่ยว

เป้าประสงค์

๑. สินค้า บริการ และแหล่งท่องเที่ยวได้รับการพัฒนามาตรฐาน

๒. การบริการและอุตสาหกรรมการท่องเที่ยวมีศักยภาพและขีดความสามารถในการแข่งขัน

สูงขึ้น

กลยุทธ์

๑. ส่งเสริมและพัฒนาแหล่งท่องเที่ยวให้ได้มาตรฐาน

๒. เสริมสร้างขีดความสามารถของผู้ประกอบการและบุคลากรให้มีศักยภาพ

๓. ส่งเสริมการท่องเที่ยวในทุกประเภท เช่น การท่องเที่ยวเชิงวัฒนธรรม เชิงนิเวศน์ เชิง

สุขภาพฯ

๔. พัฒนาระบบเทคโนโลยีสารสนเทศ และฐานข้อมูลด้านการท่องเที่ยว

๕. ส่งเสริมการมีส่วนร่วมของภาครัฐ เอกชน ชุมชนและองค์กรปกครองส่วนท้องถิ่นในการ

พัฒนาด้านบริการและการท่องเที่ยว

๖. ส่งเสริมและเพิ่มช่องทางการท่องเที่ยวเชื่อมโยงระหว่างภูมิภาคและระหว่างประเทศ

๓.๑.๔. การพัฒนาตามนโยบายของผู้บริหารท้องถิ่น

เพื่อให้การบริหารราชการขององค์การบริหารส่วนจังหวัดกาฬสินธุ์ สามารถบรรลุถึงเจตนารมณ์ภารกิจ นายองค์การบริหารส่วนจังหวัดกาฬสินธุ์ได้กำหนดนโยบายในการพัฒนาขององค์การบริหารส่วนจังหวัดกาฬสินธุ์ ให้มีการเชื่อมโยงกับนโยบายและยุทธศาสตร์ของจังหวัด นโยบายของประเทศเพื่อพัฒนาคุณภาพชีวิตที่ดีให้กับประชาชนจังหวัดกาฬสินธุ์ ดังนี้

๑. สนับสนุน ส่งเสริมการปกครองระบอบประชาธิปไตย อันมีพระมหากษัตริย์ทรงเป็น

ประมุข

๒. สนับสนุนนโยบาย ของรัฐบาล/จังหวัด ร่วมมือกับสมาชิกสภา-องค์การบริหารส่วนจังหวัด กภาพสินธุ์ องค์กรปกครองส่วนท้องถิ่นอื่น ส่วนราชการ องค์กรเอกชน เพื่อรับทราบปัญหาความต้องการของ ประชาชนอย่างแท้จริง เพื่อนำมาสู่การกำหนดวิสัยทัศน์ร่วมกันในการจัดทำแผนพัฒนาท้องถิ่นที่ไม่ซ้ำซ้อน สามารถ ใช้งบประมาณที่มีอยู่แก้ปัญหาและตอบสนองความต้องการของประชาชนได้อย่างมีประสิทธิภาพและ ยั่งยืน

๓. ส่งเสริมการมีส่วนร่วมของประชาชนทุกระดับในการจัดทำแผนพัฒนาท้องถิ่น สนับสนุน องค์กรปกครองส่วนท้องถิ่นอื่นในการพัฒนาท้องถิ่นของตนเอง

๔. บริหารราชการองค์การบริหารส่วนจังหวัดให้มีประสิทธิภาพเป็นไปตามหลักการบริหาร กิจการบ้านเมืองที่ดี โดยยึดผลประโยชน์ของประชาชนเป็นหลัก

๕. ดำเนินกิจการพาณิชย์ เพื่อหารายได้ให้กับองค์การบริหารส่วนจังหวัด สร้างงาน สร้าง อาชีพ สร้างศูนย์เรียนรู้ทุกกลุ่มอาชีพ กลุ่มแม่บ้านหนึ่งตำบลหนึ่งผลิตภัณฑ์ โดยให้ทุกฝ่ายมีส่วนร่วมสร้าง ความเข้มแข็งให้ชุมชนให้ประชาชนอยู่ดีกินดีบนพื้นฐานเศรษฐกิจพอเพียง

๖. ส่งเสริมการนำเทคโนโลยี สมัยใหม่เข้ามาใช้ในภาคการเกษตรพร้อมจัดหาและพัฒนาแหล่ง น้ำเพื่อการเกษตร

๗. ป้องกันและแก้ไขปัญหาเสพติดอย่างยั่งยืน สนับสนุนกิจกรรม ลดละเลิกอบายมุข

๘. ส่งเสริม สนับสนุน พัฒนาการด้านสาธารณสุข ส่งเสริมและพัฒนาศักยภาพสถานพยาบาล สถานีนอนมัย และ อสม. ให้มีการบริการอย่างมีประสิทธิภาพ

๙. ส่งเสริมการท่องเที่ยว โดยการพัฒนาภูมิทัศน์ แหล่งท่องเที่ยวให้สวยงาม จัดให้มีสถาน พักผ่อนหย่อนใจ

๑๐. ส่งเสริมการกีฬา ให้เยาวชนและประชาชนทุกเพศทุกวัยได้เล่นกีฬา ทั้งกีฬาเพื่อสุขภาพ และกีฬาเพื่อความเป็นเลิศ

๑๑. ส่งเสริมการจัดการศึกษาให้มีความเป็นเลิศ สนับสนุนงบประมาณสถานศึกษาพัฒนาแหล่ง เรียนรู้ ภูมิปัญหาท้องถิ่นเพื่อให้ลูกหลานชาวภาพสินธุ์มีความรู้คู่คุณธรรมมุ่งสู่ประชาคมอาเซียน

๑๒. พัฒนาโครงสร้างพื้นฐาน ด้านสาธารณูปโภค ให้มีคุณภาพมาตรฐาน เช่น ถนน สะพาน บ่อบาดาล แหล่งน้ำ ทำนบ ระบบประปาและไฟฟ้า

๑๓. ส่งเสริม ทำนุบำรุง พระพุทธศาสนา อนุรักษ์วัฒนธรรมประเพณีอันดีงามของท้องถิ่น

๑๔. ส่งเสริมการอนุรักษ์ทรัพยากรธรรมชาติและแก้ไขปัญหาสิ่งแวดล้อม

๑๕. ส่งเสริมและพัฒนาคุณภาพชีวิตของเด็ก สตรี คนชรา คนพิการ และผู้ด้อยโอกาส

๓.๒ ปัจจัยและสถานการณ์การเปลี่ยนแปลงที่มีผลต่อการพัฒนา

๓.๒.๑ ผลการวิเคราะห์ปัญหาและความต้องการของประชาชนในท้องถิ่นตามประเด็นการพัฒนา ท้องถิ่น

ตามที่องค์การบริหารส่วนจังหวัดกาฬสินธุ์ได้ดำเนินการโครงการประชุมสัมมนาจัดทำแผน องค์การบริหารส่วนจังหวัดกาฬสินธุ์และกรอบยุทธศาสตร์ขององค์กรปกครองส่วนท้องถิ่น เมื่อวันที่ ๑๕ มีนาคม ๒๕๕๕ ณ หอประชุมเฉลิมพระเกียรติ ๘๐ พรรษา ซึ่งเป็นการจัดเวทีประชุมร่วมระหว่าง คณะกรรมการพัฒนาองค์การบริหารส่วนจังหวัดกาฬสินธุ์ คณะกรรมการประสานแผนพัฒนาท้องถิ่นระดับ

จังหวัด ผู้บริหารท้องถิ่นในเขตจังหวัด ประชาคมท้องถิ่น และส่วนราชการ รัฐวิสาหกิจที่เกี่ยวข้อง โดยได้แจ้งแนวทางการพัฒนาท้องถิ่น ทบทวนแผนยุทธศาสตร์การพัฒนาขององค์การบริหารส่วนจังหวัดกาฬสินธุ์ พ.ศ. ๒๕๕๓-๒๕๕๗ และได้แบ่งกลุ่มผู้เข้าร่วมประชุมในการรับทราบปัญหา ความต้องการ ประเด็นการพัฒนา และประเด็นที่เกี่ยวข้องตลอดจนความช่วยเหลือทางวิชาการ แนวทางปฏิบัติที่เหมาะสมกับพื้นที่ ซึ่งสามารถสรุปได้ดังนี้

- ส่งเสริมการเรียนรู้และเตรียมความพร้อมของชุมชน และบุคลากรทางการศึกษาท้องถิ่นสู่ประชาคมอาเซียน
 - ส่งเสริมการเรียนรู้และพัฒนาฝีมือแรงงานให้กับกลุ่มหรือองค์กรในชุมชน
 - จัดให้มีการจ้างงานคนพิการ และฝึกอาชีพให้กับผู้พิการตามที่ถนัดรวมถึงพัฒนาคุณภาพชีวิตด้านการเล่นกีฬา และออกกำลังกาย
 - การแก้ไขปัญหาด้านยาเสพติด
 - ส่งเสริมการเล่นกีฬา สร้างลานกีฬา สถานที่พักผ่อนหย่อนใจ
 - ประเมินคุณภาพการศึกษาจากผู้เรียน(นักเรียน) เพราะครูผู้สอนก้าวหน้าเป็นอาจารย์ ๓ แต่คุณภาพการศึกษาเด็กกลับลดลง
 - ส่งเสริมและสนับสนุนการเรียนการสอนคุณธรรมจริยธรรม ในสถานศึกษาทุกแห่ง
- โครงการส่งเสริมคุณธรรม จริยธรรมในกลุ่มเยาวชนในเขตจังหวัดกาฬสินธุ์
- โครงการส่งเสริมศักยภาพบุคลากรทางการศึกษาศูนย์พัฒนาเด็กเล็กของ อปท. ในเขตพื้นที่จังหวัดกาฬสินธุ์
 - โครงการฝึกอบรม อสม. ประจำหมู่บ้านในเขตพื้นที่จังหวัดกาฬสินธุ์
 - ส่งเสริมและสนับสนุนการท่องเที่ยวเชิงวัฒนธรรมเพิ่มขึ้นเนื่องจากจังหวัดกาฬสินธุ์เป็นจังหวัดที่มีวัฒนธรรมและวิถีชุมชนเด่นชัด
 - จัดสวนหย่อมสาธารณะเพื่อเป็นที่พักผ่อนของนักท่องเที่ยวและโคมไฟส่องสว่างอย่างทั่วถึงบริเวณสะพานเทพสุดา อำเภอสหัสขันธ์
 - ส่งเสริมให้แหล่งท่องเที่ยวเชิงอนุรักษ์ตามความโดดเด่น หรือเอกลักษณ์ของท้องถิ่นนั้นๆ ให้ประชาชน องค์กรประชาชน เอกชน มีส่วนร่วมในการจัดทำแผน ได้รับประโยชน์จากทรัพยากรด้านการท่องเที่ยวอย่างเป็นธรรม และเท่าเทียม
 - พัฒนาความร่วมมือระหว่างหน่วยงานระดับท้องถิ่นของรัฐและเอกชน ด้านเส้นทางคมนาคมและการขนส่ง (เชื่อมต่อระหว่างตำบล หรืออำเภอ)
 - เร่งพัฒนาถนนสายที่ อบจ. รับผิดชอบในเขตรับผิดชอบของ อบต. หรือ ทต. ให้ทันต่อความต้องการของประชาชน เพราะเขตที่ผ่านมาจะเกิดความล่าช้ามาก
 - การพัฒนาการขยายเขตไฟฟ้าแรงต่ำเข้าสู่หมู่บ้าน
 - ตั้งงบประมาณอุดหนุนภัยพิบัติต่างๆที่ไม่มีเอกสารสิทธิ์ในที่ดินซึ่งราษฎรเสียโอกาสให้ครอบครัวทุกอำเภอที่ขาดเอกสารสิทธิ์
 - จัดทำผังเมืองไปอย่างครอบคลุม จัดพื้นที่ชุมชน ชนบท อุตสาหกรรม การเกษตร และอุตสาหกรรมเกษตร
 - ก่อสร้างพังกันน้ำท่วมลำน้ำพานใต้เขื่อนลำปาว ตั้งแต่ อบต.นาเชือก – ทต.บัวบาน – อบต.ดอนสมบูรณ์- ทต.อุ้มเม่า – อบต.นาดี – อบต.โนนศิลาเลิง – อำเภอภมลาไสย เขื่อนลำน้ำชี

- ควรมีการเพิ่มแนวทางและการส่งเสริม สนับสนุนยูวเกษตรกร หรือเกษตรกรยุคใหม่
- สร้างเครือข่ายการเกษตรปลอดภัย ไร้สารพิษ
- พัฒนาแหล่งน้ำเพื่อการเกษตรโดยการขุดลอกและทำฝายน้ำล้นในลำห้วยหนองน้ำในท้องถิ่นนั้นๆ
- จัดทำแผนผังพื้นที่การเกษตร และอุตสาหกรรมให้สอดคล้องกับการพัฒนาอาชีพ
- พัฒนาระบบส่งน้ำการเกษตรด้วยระบบท่อ
- สร้างนวัตกรรมใหม่ในการเกษตร และจัดหาตลาดรองรับผลผลิตทางการเกษตร
- พัฒนาคุณภาพดิน น้ำ และพันธ์พืชให้มีคุณภาพ และยั่งยืน
- ประสานศูนย์พัฒนาฝีมือแรงงานเพื่อส่งเสริมและพัฒนาอาชีพที่สอดคล้องกับตลาดเพื่อรองรับประชาคมเศรษฐกิจอาเซียน
- สร้างอาชีพและรายได้ให้ประชาชนมีงานทำทุกคน
- ส่งเสริมเศรษฐกิจพอเพียงในชุมชน
- ส่งเสริมและพัฒนาผ้าไหมแพรวา สืบทอดวัฒนธรรม
- ส่งเสริมประสิทธิภาพปัจจัยการผลิต และจำหน่ายผลิตภัณฑ์ผ้าทอพื้นเมืองประจำทุกท้องถิ่น
- วิจัยและพัฒนาการผลิตผ้าทอพื้นเมือง
- พัฒนาศักยภาพปราชญ์ชุมชนที่มีความรู้ทางด้านภูมิปัญญาให้เกิดการยอมรับเพื่อสืบสานวิถีภูมิปัญญาอย่างต่อเนื่อง

๓.๒.๒ การวิเคราะห์สถานะแวดล้อม (SWOT Analysis) องค์การบริหารส่วนจังหวัดกาฬสินธุ์ การประเมินศักยภาพการพัฒนาในปัจจุบันและโอกาสการพัฒนาในอนาคตขององค์การบริหารส่วนจังหวัดกาฬสินธุ์ ตามประเด็นยุทธศาสตร์จากการจัดเวทีประชุมร่วมระหว่างคณะกรรมการพัฒนาองค์การบริหารส่วนจังหวัดกาฬสินธุ์ คณะกรรมการประสานแผนพัฒนาท้องถิ่นระดับจังหวัด ผู้บริหารท้องถิ่นในเขตจังหวัด ประชาคมท้องถิ่น และส่วนราชการ รัฐวิสาหกิจที่เกี่ยวข้อง แนวทางการพัฒนาท้องถิ่น ทบทวนแผนยุทธศาสตร์การพัฒนาขององค์การบริหารส่วนจังหวัดกาฬสินธุ์ พ.ศ. ๒๕๕๓-๒๕๕๗ และรับทราบปัญหาความต้องการ ประเด็นการพัฒนา และประเด็นที่เกี่ยวข้องตลอดจนความช่วยเหลือทางวิชาการและแนวทางการปฏิบัติที่เหมาะสมกับพื้นที่ ด้วยเทคนิค SWOT Analysis ซึ่งสามารถสรุปได้ดังนี้

จุดแข็ง (Strengths)

๑. องค์การบริหารส่วนจังหวัดกาฬสินธุ์เป็นองค์กรที่สามารถกำหนดทิศทาง นโยบาย การบริหารจัดการได้อย่างเป็นเอกภาพ
๒. จังหวัดกาฬสินธุ์มีพื้นที่ที่มีสภาพเป็นชนบท อากาศปลอดโปร่ง ยังไม่มีปัญหาหมอกควัน มลพิษ
๓. จังหวัดกาฬสินธุ์มีสถานศึกษาที่หลากหลายครอบคลุมทุกระดับ ประกอบด้วย วิทยาลัยเทคนิค วิทยาลัยนาฏศิลป์ มหาวิทยาลัยราชภัฏ มหวิทยาลัยราชภัฏ
๔. จังหวัดกาฬสินธุ์มีแหล่งท่องเที่ยวที่เป็นโดดเด่นคือ พิพิธภัณฑ์สิรินธร
๕. จังหวัดกาฬสินธุ์มีผ้าพื้นเมืองที่เป็นเอกลักษณ์จังหวัดกาฬสินธุ์ คือผ้าไหมแพรวา ซึ่งเป็นแหล่งผลิตเพียงแห่งเดียวในประเทศไทย
๖. จังหวัดกาฬสินธุ์มีสภาพภูมิประเทศเอื้อต่อการประกอบอาชีพเกษตร

๗. จังหวัดกาฬสินธุ์มีภูมิปัญญาท้องถิ่นที่เข้มแข็ง สามารถสร้างองค์ความรู้ และเผยแพร่ได้อย่างหลากหลาย

๘. จังหวัดกาฬสินธุ์มีวัฒนธรรมที่หลากหลาย เช่น วัฒนธรรมประเพณีชาวผู้ไทและมีดนตรีโปงลางเป็นเอกลักษณ์ของจังหวัด

๙. จังหวัดกาฬสินธุ์มีสินค้า OTOP ที่มีชื่อเสียงหลายอย่าง เช่น ผ้าไหมแพรวาที่เลื่องชื่อ โปงลางไส้กรอกปลา และข้าวเขาวง

๑๐. จังหวัดกาฬสินธุ์มีเขื่อนดินที่ยาวที่สุดในประเทศ คือ เขื่อนลำปาว

จุดอ่อน (Weaknesses)

๑. ประชาชนขาดการมีส่วนร่วมการพัฒนาคุณภาพชีวิตโดยรวม

๒. พื้นที่บางส่วนตั้งอยู่ระหว่างแม่น้ำชี ลำปาว จึงเป็นที่รองรับน้ำหลากในปีที่มีปริมาณฝนสูง

๓. ผู้สำเร็จการศึกษาภาคบังคับ หรือระดับมัธยมปลายหรือสายวิชาชีพ แล้วก็จะออกไปเป็นแรงงานในโรงงานต่างจังหวัด

๔. บุคลากรขาดความรู้ทางด้านเทคโนโลยี และขาดการใช้ทรัพยากรที่มีอยู่ให้เกิดความคุ้มค่า

๕. เด็ก เยาวชน ขาดการดูแลเอาใจใส่จากผู้ปกครองเพราะต้องไปทำงานในต่างถิ่น

๖. ค่านิยมด้านการศึกษา(ผู้เรียนเรียนอย่างไรไม่มีเป้าหมาย)

๗. ขาดการสืบทอด/ต่อยอดภูมิปัญญาท้องถิ่นและองค์ความรู้ในท้องถิ่น

๘. แรงงานภาคบริการด้านการท่องเที่ยว เช่น ผู้ประกอบการอาหารไทย, การนวด ขาดทักษะฝีมือตามมาตรฐานสากล

๙. แหล่งท่องเที่ยวขาดการบำรุงดูแลรักษาให้อยู่ในสภาพที่ดี

๑๐. ขาดการส่งเสริมทางวิชาการทางการเกษตรอย่างจริงจัง ทำให้การปลูกพืช ไม่ตรงตามความต้องการของตลาด และไม่ได้ราคา

๑๑. ขาดการเชื่อมโยงระหว่างผู้ผลิตสินค้าให้เป็นcluster (กลุ่มผู้ผลิต)

๑๒. ขาดการบูรณาการร่วมกันระหว่างหน่วยงานในการพัฒนาอาชีพและผลิตภัณฑ์

๑๓. ขาดการวางแผนการพัฒนาแหล่งท่องเที่ยวอย่างเป็นระบบ

๑๔. แหล่งน้ำและระบบชลประทานในการทำการเกษตรยังไม่ทั่วถึง ขาดแหล่งน้ำบาดาลน้ำลึก

๑๕. ดินมีความอุดมสมบูรณ์ต่ำ

๑๖. พื้นที่ทำการเกษตรส่วนใหญ่อยู่นอกเขตชลประทาน

๑๗. การเพาะปลูกเปลี่ยนแปลงตามราคาสินค้าอย่างไร้ทิศทางขาดการวางแผนการผลิต

๑๘. ปริมาณผลผลิตเฉลี่ยต่อไร่อยู่ในระดับต่ำ เช่น อ้อย มันสำปะหลัง เมื่อเทียบกับจังหวัดใกล้เคียง

๑๙. เกษตรกรยังขาดความตระหนักในการผลิตที่ดีและเหมาะสม องค์กรภาคเกษตรยังไม่เข้มแข็งและไม่สามารถทำธุรกิจชุมชนให้ประสบผลสำเร็จ

๒๐. เส้นทางคมนาคมไม่สะดวก

โอกาส (Opportunity)

๑. นโยบายรัฐบาลและแผนพัฒนาเศรษฐกิจฯ เน้นในด้านการพัฒนาคนและสังคม

๒. ประชาชนสนใจและตื่นตัวในเรื่องสุขภาพมากขึ้น

๓. องค์การบริหารส่วนจังหวัดมีสถานศึกษาในสังกัดจำนวน ๑๒ โรงเรียน

๔. จังหวัดกาฬสินธุ์เป็นเมืองแห่งการท่องเที่ยวทางวัฒนธรรมและประวัติศาสตร์
๕. ศาสนาที่นับถือเอื้อต่อการพัฒนาคุณธรรมและจริยธรรม
๖. จังหวัดกาฬสินธุ์ตั้งอยู่บนเส้นทาง EWEC (East West Economic Corridor)
๗. จังหวัดกาฬสินธุ์มีภูมิปัญญาท้องถิ่นสามารถส่งเสริมการท่องเที่ยวได้
๘. จังหวัดกาฬสินธุ์มีภูมิปัญญาด้านแพทย์แผนไทยสามารถส่งเสริมให้เป็นอาชีพที่สร้างรายได้

อุปสรรคหรือภาวะคุกคาม (Treates)

๑. เป็นจังหวัดที่ได้รับผลกระทบจากน้ำท่วมและภัยแล้ง
๒. ประชากรในภาคชนบท ซึ่งเป็นคนส่วนใหญ่ยังมีรายได้เฉลี่ยในอัตราที่ต่ำกว่าประชาชนในเขตเมือง
๓. การก้าวเข้าสู่ประชาคมอาเซียน ในปี ๒๕๕๘ อาจนำมาซึ่ง อาชญากรข้ามชาติ ยาเสพติด โรคติดต่อ แรงงานข้ามชาติ ฯลฯ
๔. เศรษฐกิจและความก้าวหน้าทางเทคโนโลยี ส่งผลให้วิถีการดำเนินชีวิตของสังคมเปลี่ยนแปลง
๕. ชนบทยังขาดแคลนความพร้อมในด้านสาธารณูปโภคและสาธารณูปการ โดยเฉพาะระบบประปา
๖. การไหลบ่าของวัฒนธรรมต่างชาติ สื่อเป็นตัวแปร ทำให้ประเพณีเสื่อมถอย เกิดพฤติกรรมการเปลี่ยนแปลง
๗. บุคลากรขาดความรู้ความเข้าใจในการบริหารแนวใหม่โดยการนำเอาการจัดทำแผนยุทธศาสตร์เข้ามาใช้ในการบริหารจัดการ
๘. ค่านิยมในการส่งบุตรหลานเข้าเรียนในสถาบันการศึกษาที่มีชื่อเสียง
๙. การปฏิบัติงานตามขั้นตอนของกฎหมายทำให้เกิดความล่าช้าในการปฏิบัติงาน
๑๐. เศรษฐกิจโลกถดถอยทำให้ราคาสินค้าเกษตรตกต่ำ
๑๑. สภาพเศรษฐกิจที่ตกต่ำในปัจจุบัน
๑๒. ชุมชนขาดการมีส่วนร่วมในการบริหารจัดการแหล่งท่องเที่ยว
๑๓. รัฐบาลสนับสนุนงบประมาณแหล่งท่องเที่ยวน้อย
๑๔. ไม่มีบุคลากรด้านการท่องเที่ยวระดับท้องถิ่น
๑๕. ราคาผลผลิตการเกษตรโดยเฉพาะข้าว มันสำปะหลัง อ้อย ยางพาราขึ้นอยู่กับตลาดต่างประเทศ และพ่อค้าคนกลาง

จากการวิเคราะห์สภาวะแวดล้อม (SWOT Analysis) ได้นำมาวิเคราะห์ศักยภาพขององค์การบริหารส่วนจังหวัด โดยสามารถแบ่งกลยุทธ์ หรือยุทธศาสตร์ออกมาเป็น ๔ ประเภทคือ

๑. กลยุทธ์หรือยุทธศาสตร์ในเชิงรุก (SO Strategy) ได้มาจากการนำข้อมูลการประเมินสภาพแวดล้อมที่เป็นจุดแข็ง และโอกาสมาพิจารณาร่วมกัน เพื่อที่จะนำมากำหนดเป็นกลยุทธ์ หรือยุทธศาสตร์ในเชิงรุก ได้แก่
 - ๑) เพิ่มประสิทธิภาพการจัดการด้านเทคโนโลยีให้กับบุคลากร
 - ๒) ส่งเสริมให้มีการอนุรักษ์ศิลปวัฒนธรรมท้องถิ่น
 - ๓) เสริมสร้างให้องค์กร/เครือข่ายชุมชนมีความเข้มแข็ง
 - ๔) ส่งเสริมให้ทุกภาคส่วนเข้ามามีส่วนร่วมในการต่อต้านยาเสพติด
 - ๕) ศึกษาและวิจัยเพื่อพัฒนาสินค้า และเพิ่มมูลค่าให้สินค้าทางด้านการเกษตร
๒. กลยุทธ์หรือยุทธศาสตร์ในเชิงป้องกัน (ST Strategy) ได้มาจากการนำข้อมูลการประเมิน

สภาพแวดล้อมที่เป็นจุดแข็ง และข้อจำกัดมาพิจารณาร่วมกัน เพื่อที่จะนำมากำหนดเป็นกลยุทธ์ หรือ ยุทธศาสตร์ในเชิงป้องกัน ทั้งนี้เนื่องจากองค์การมีจุดแข็ง ขณะเดียวกันองค์การก็เจอกับสภาพแวดล้อมที่เป็น ข้อจำกัดจากภายนอกที่องค์การควบคุมไม่ได้ แต่องค์การสามารถใช้จุดแข็งที่มีอยู่ในการป้องกันข้อจำกัดที่มา จากภายนอกได้ ได้แก่

- ๑) ส่งเสริมให้เยาวชนเรียนรู้เกี่ยวกับภูมิปัญญาท้องถิ่น
- ๒) ประสานงานกับทุกองค์กรปกครองส่วนท้องถิ่น เพื่อส่งเสริมความรู้ให้กับกลุ่มอาชีพใน

ด้านเทคโนโลยี ด้านการจัดการตลาด

- ๓) ส่งเสริมให้มีการนำเอาภูมิปัญญาท้องถิ่นมาใช้ในการสร้างรายได้ให้กับประชาชน/ชุมชนนอก

ฤดูกาลทำนา

๓. กลยุทธ์หรือยุทธศาสตร์ในเชิงการแก้ไข (WO Strategy) ได้มาจากการนำข้อมูลการประเมิน สภาพแวดล้อมที่เป็นจุดอ่อน และโอกาสมาพิจารณาร่วมกัน เพื่อที่จะนำมากำหนดเป็นกลยุทธ์ หรือ ยุทธศาสตร์ในเชิงแก้ไข ทั้งนี้เนื่องจากองค์การมีโอกาสที่จะนำแนวคิดหรือวิธีใหม่ๆ มาใช้ในการแก้ไขจุดอ่อนที่ องค์การมีอยู่ได้ ดังนี้

- ๑) ส่งเสริมให้มีการนำเอาเทคโนโลยีสมัยใหม่เข้ามาใช้ในภาคการเกษตร
- ๒) ส่งเสริมอาชีพเพื่อสร้างรายได้ให้กับกลุ่มอาชีพต่างๆ
- ๓) อบรมให้ความรู้เกี่ยวกับการใช้เครื่องมือเทคโนโลยีให้กับเกษตรกร/กลุ่มอาชีพ
- ๔) อบรมให้ความรู้ด้านเกษตรอินทรีย์
- ๕) นำเอาเครื่องมือที่มีอยู่มาใช้ในการปฏิบัติงานเพื่อช่วยลดขั้นตอนในการปฏิบัติงาน
- ๖) ส่งเสริมให้มีการรวมกลุ่มอาชีพและปลูกจิตสำนึกให้หวังพึ่งพาตนเองมากกว่าการรอขอ

งบประมาณสนับสนุนจากรัฐบาล

- ๗) ส่งเสริมให้ทุกภาคส่วนเข้ามามีส่วนร่วม และมีการระดมกำลังสมองเข้ามาช่วยในการจัดทำ

แผนยุทธศาสตร์

- ๘) ปลูกฝังจิตสำนึกให้ประชาชนรู้จักคุณค่าและอนุรักษ์ทรัพยากรธรรมชาติ

๔. กลยุทธ์ หรือยุทธศาสตร์ในเชิงรับ (WT Strategy) ได้มาจากการนำข้อมูลการประเมิน สภาพแวดล้อมที่เป็นจุดอ่อน และข้อจำกัดมาพิจารณาร่วมกัน เพื่อที่จะนำมากำหนดเป็นกลยุทธ์หรือ ยุทธศาสตร์ในเชิงรับ ทั้งนี้เนื่องจากองค์การเผชิญกับทั้งจุดอ่อนและข้อจำกัดจากภายนอกที่องค์การไม่สามารถ ควบคุมได้ ดังนี้

- ๑) นำเอาการเกษตรอินทรีย์เข้ามาใช้
- ๒) อบรมให้ความรู้เกี่ยวกับจังหวัดกาฬสินธุ์ และวัฒนธรรม
- ๓) ส่งเสริมให้เยาวชนเล่นกีฬา เพื่อใช้เวลาว่างให้เกิดประโยชน์ต่อต้านยาเสพติด
- ๔) ปลูกฝังจิตสำนึกรักครอบครัว
- ๕) ส่งเสริมการพัฒนาประสิทธิภาพการเรียนรู้ของเยาวชนในด้านเทคโนโลยี
- ๖) ส่งเสริมให้มีการเรียนรู้เกี่ยวกับภาษาต่างประเทศตั้งแต่ระดับประถมศึกษา

บทที่ ๔

วิสัยทัศน์ และจุดมุ่งหมายเพื่อการพัฒนา

วิสัยทัศน์ (VISION)

“คุณภาพชีวิตดี วิถีพอเพียง คู่เคียงวัฒนธรรม
มุ่งนำการศึกษา พัฒนาแหล่งท่องเที่ยว ไม่ยุ่งเกี่ยวยาเสพติด”

พันธกิจ (MISSION)

๑. พัฒนาคนและสังคมที่มีคุณภาพ
๒. พัฒนาโครงสร้างพื้นฐาน
๓. ป้องกันและแก้ไขปัญหายาเสพติด
๔. พัฒนาองค์กรและพัฒนาการศึกษาท้องถิ่น
๕. พัฒนาเศรษฐกิจและส่งเสริมการท่องเที่ยว
๖. ส่งเสริมและพัฒนาเกษตรกรรม และภูมิปัญญาท้องถิ่น

บทที่ ๕

ยุทธศาสตร์และแนวทางการพัฒนาองค์การบริหารส่วนจังหวัด

ยุทธศาสตร์การพัฒนา	แนวทางการพัฒนา	หน่วยงานที่รับผิดชอบ
<p>๑. ยุทธศาสตร์การพัฒนาคนและสังคมที่มีคุณภาพ</p>	<p>๑.๑ เสริมสร้างระบบสุขภาพที่มีคุณภาพอย่างครบวงจร ตั้งแต่การส่งเสริม การป้องกัน การรักษา และการฟื้นฟู</p> <p>๑.๒ พัฒนา ส่งเสริม และสนับสนุนกีฬา ศูนย์การกีฬาเพื่อสร้างโอกาสให้เยาวชนพัฒนาทักษะการกีฬาสู่ความเป็นเลิศ</p> <p>๑.๓ ส่งเสริมสนับสนุน คุณภาพชีวิตเด็ก สตรี ผู้สูงอายุ คนพิการ และผู้ด้อยโอกาส</p> <p>๑.๔ ส่งเสริมสนับสนุน การรักษาความปลอดภัยในชีวิตและทรัพย์สิน</p> <p>๑.๕ สนับสนุนการป้องกัน ควบคุม และแก้ไขปัญหาโรคติดต่อและโรคไม่ติดต่อแก่ประชาชน</p> <p>๑.๖ ส่งเสริมสนับสนุนการศึกษาขั้นพื้นฐานที่จำเป็นเร่งด่วนและไม่ซ้ำซ้อนกับหน่วยงานต้นสังกัด</p> <p>๑.๗ ส่งเสริมคุณธรรม จริยธรรมและธรรมาภิบาล</p> <p>๑.๘ บูรณาการป้องกันและแก้ไขปัญหาสาธารณสุขภัยและเร่งรัดช่วยเหลือฟื้นฟูผู้ประสบภัย</p> <p>๑.๙ ดูแลรักษาและฟื้นฟูทรัพยากรธรรมชาติและสิ่งแวดล้อม</p> <p>๑.๑๐ สร้างจิตสำนึกในการอนุรักษ์ทรัพยากรธรรมชาติและสิ่งแวดล้อม</p>	<p>๑. กองการศึกษา ศาสนา และวัฒนธรรม</p> <p>๒. สำนักปลัดองค์การบริหารส่วนจังหวัดกาฬสินธุ์</p> <p>๓. กองแผนและงบประมาณ</p> <p>๔. กองช่าง</p> <p>๕. โรงเรียนในสังกัด</p>

ยุทธศาสตร์การพัฒนา	แนวทางการพัฒนา	หน่วยงานที่รับผิดชอบ
<p>๒. ยุทธศาสตร์การพัฒนาโครงสร้างพื้นฐาน</p>	<p>๒.๑ พัฒนาระบบโครงข่ายการคมนาคมขนส่งเชื่อมระหว่างหมู่บ้าน ตำบล และอำเภอ</p> <p>๒.๒ ส่งเสริมการพัฒนา และดูแลรักษาแหล่งน้ำธรรมชาติเพื่อให้มีน้ำเพียงพอต่อการอุปโภค บริโภค</p> <p>๒.๓ บริหารจัดการภารกิจถ่ายโอนให้มีประสิทธิภาพและเกิดประสิทธิผล</p> <p>๒.๔ ส่งเสริมสนับสนุนการพัฒนาระบบโครงสร้างพื้นฐาน สาธารณูปโภค สาธารณูปการให้สอดคล้องกับความจำเป็นและความต้องการของประชาชน</p>	<p>๑. กองช่าง</p> <p>๒. กองแผนและงบประมาณ</p> <p>๓. กองพัสดุและทรัพย์สิน</p> <p>๔. กองคลัง</p>
<p>๓. ยุทธศาสตร์การแก้ไขและป้องกันปัญหายาเสพติด</p>	<p>๓.๑ การป้องกันและแก้ไขปัญหายาเสพติด</p> <p>๓.๒ ส่งเสริมชุมชนเข้มแข็งลดการแพร่ระบาดของยาเสพติด</p> <p>๓.๓ สนับสนุนโรงเรียนสีขาวเยาวชนสดใส</p> <p>๓.๔ ส่งเสริมครอบครัวอบอุ่นขจัดสิ้นยาเสพติด</p> <p>๓.๕ สนับสนุนการบำบัดและฟื้นฟูสมรรถภาพผู้ติดยาเสพติด</p>	<p>๑. กองการศึกษา ศาสนา และวัฒนธรรม</p> <p>๒. สำนักปลัด อบจ.กาฬสินธุ์</p> <p>๓. กองแผนและงบประมาณ</p> <p>๔. กองช่าง</p> <p>๕. โรงเรียนในสังกัด</p> <p>๖. กองส่งเสริมคุณภาพชีวิต</p>

ยุทธศาสตร์การพัฒนา	แนวทางการพัฒนา	หน่วยงานที่รับผิดชอบ
<p>๔. ยุทธศาสตร์การพัฒนากองการะบริหารส่วนจังหวัดกาฬสินธุ์</p>	<p>๔.๑ พัฒนา ส่งเสริม และสนับสนุนการจัดการศึกษาที่มีคุณภาพในทุกกระดับทั้งในและนอกระบบ ครอบคลุมทุกช่วงวัย</p> <p>๔.๒ สนับสนุนการพัฒนาสิ่งอำนวยความสะดวกเพื่อส่งเสริมการพัฒนาคุณภาพผู้เรียน</p> <p>๔.๓ ส่งเสริมสนับสนุนการศึกษาเรียนรู้ตามความสนใจและความจำเป็นในการพัฒนาคุณภาพชีวิต</p> <p>๔.๔ พัฒนาระบบการเรียนรู้ตลอดชีวิต</p> <p>๔.๕ ส่งเสริมสนับสนุน การพัฒนาคุณภาพมาตรฐานการศึกษา</p> <p>๔.๖ ส่งเสริมให้เด็กและเยาวชนสามารถใช้ภาษาต่างประเทศในการติดต่อสื่อสาร</p> <p>๔.๗ พัฒนาความรู้ด้านเทคโนโลยีสารสนเทศให้กับบุคลากรของท้องถิ่นและประชาชนในจังหวัด</p> <p>๔.๘ พัฒนาศูนย์บริการขององค์การบริหารส่วนจังหวัดกาฬสินธุ์เพื่อรองรับสถานการณ์ที่เปลี่ยนแปลง</p> <p>๔.๙ ปรับปรุงและพัฒนาเครื่องมือเครื่องใช้และสถานที่ปฏิบัติงาน</p> <p>๔.๑๐ ส่งเสริมความรู้ความเข้าใจเกี่ยวกับประชาธิปไตยและเสรีภาพของประชาชน</p> <p>๔.๑๑ ส่งเสริมความเข้มแข็งและการมีส่วนร่วมของประชาชนในการพัฒนาท้องถิ่น</p> <p>๔.๑๒ พัฒนาประสิทธิภาพในการแก้ไขปัญหาและการบริการประชาชน</p> <p>๔.๑๓ ส่งเสริมงานด้านการศึกษา การฝึกอบรมพัฒนาอาชีพรองรับการก้าวเข้าสู่ประชาคมอาเซียน</p>	<p>๑. กองส่งเสริมคุณภาพชีวิต</p> <p>๒. สำนักปลัดองค์การบริหารส่วนจังหวัดกาฬสินธุ์</p> <p>๓. กองแผนและงบประมาณ</p> <p>๔. กองการศึกษา ศาสนา และวัฒนธรรม และโรงเรียนในสังกัด</p> <p>๕. กองพัสดุและทรัพย์สิน</p> <p>๖. กองคลัง</p> <p>๗. กองช่าง</p> <p>๘. หน่วยตรวจสอบภายใน</p> <p>๙. กองกิจการสภาองค์การบริหารส่วนจังหวัดกาฬสินธุ์</p>

ยุทธศาสตร์การพัฒนา	แนวทางการพัฒนา	หน่วยงานที่รับผิดชอบ
<p>๕. ยุทธศาสตร์การพัฒนาเศรษฐกิจและส่งเสริมการท่องเที่ยว</p>	<p>๕.๑ ส่งเสริมการท่องเที่ยวให้ได้มาตรฐาน</p> <p>๕.๒ ส่งเสริมและสนับสนุน เอกลักษณ์การท่องเที่ยว ด้านสิ่งแวดล้อม วิถีชีวิต วัฒนธรรมประเพณีของท้องถิ่น</p> <p>๕.๓ ส่งเสริมการท่องเที่ยวทุกประเภท เช่น การท่องเที่ยวเชิง วัฒนธรรม เชิงนิเวศน์ เชิงสุขภาพฯ</p> <p>๕.๔ ส่งเสริมและเพิ่มช่องทางการท่องเที่ยวเชื่อมโยงระหว่าง ภูมิภาคและระหว่างประเทศ</p> <p>๕.๕ ส่งเสริมการมีส่วนร่วมของภาครัฐ เอกชน ชุมชน และ องค์กรปกครองส่วนท้องถิ่นในการพัฒนาด้านบริการและการ ท่องเที่ยว</p> <p>๕.๖ ส่งเสริมและสนับสนุนการพัฒนาคุณภาพด้านบริการ บุคลากร และธุรกิจที่เกี่ยวข้องกับการท่องเที่ยว</p>	<p>๑. กองส่งเสริมคุณภาพชีวิต</p> <p>๒. สำนักปลัดองค์การบริหารส่วนจังหวัด กาฬสินธุ์</p> <p>๓. กองแผนและงบประมาณ</p> <p>๔. กองการศึกษาฯ และวัฒนธรรม</p>

ยุทธศาสตร์การพัฒนา	แนวทางการพัฒนา	หน่วยงานที่รับผิดชอบ
<p>๖. ยุทธศาสตร์การส่งเสริมพัฒนาเกษตรกรกรรม และ ภูมิปัญญาท้องถิ่น</p>	<p>๖.๑ พัฒนาส่งเสริม และสนับสนุนการทำกรเกษตรที่ยั่งยืน ตามหลักปรัชญาเศรษฐกิจพอเพียง</p> <p>๖.๒ ส่งเสริมและพัฒนา อนุรักษ์จารีตประเพณี ภูมิปัญญา ท้องถิ่น และวัฒนธรรมอันดีงามของจังหวัดกาฬสินธุ์</p> <p>๖.๓ ส่งเสริมสนับสนุนและพัฒนาประสิทธิภาพปัจจัยการผลิต ผ้าไหมแพรวาและผ้าทอพื้นเมือง</p> <p>๖.๔ พัฒนาและเสริมสร้างศักยภาพในการประกอบอาชีพแก่ เด็ก สตรี ผู้สูงอายุ คนพิการและผู้ด้อยโอกาส</p> <p>๖.๕ ส่งเสริมให้มีการใช้ปัจจัยการผลิตที่มาจากอินทรีย์ชีวภาพ ที่มีคุณภาพ</p> <p>๖.๖ เพิ่มสินค้าเกษตรที่ได้คุณภาพมาตรฐานและปลอดภัย (GAP)</p> <p>๖.๗ ส่งเสริมการศึกษาอบรมและฝึกอาชีพเพื่อเสริมสร้างความ เข้มแข็งของชุมชน</p> <p>๖.๘ ส่งเสริมการมีอาชีพมีรายได้ และความเข้มแข็งของชุมชน</p> <p>๖.๙ พัฒนา ส่งเสริม สนับสนุนการเพิ่มมูลค่าผลิตภัณฑ์ชุมชน อย่างครบวงจร ตั้งแต่การออกแบบ การผลิต การบรรจุภัณฑ์ และการตลาด</p> <p>๖.๑๐ ส่งเสริมศูนย์ป้องกันและกำจัดศัตรูพืชในชุมชน</p>	<p>๑. กองส่งเสริมคุณภาพชีวิต</p> <p>๒. สำนักปลัดองค์การบริหารส่วนจังหวัด กาฬสินธุ์</p> <p>๓. กองแผนและงบประมาณ</p> <p>๔. กองการศึกษาศาสนาและวัฒนธรรม</p> <p>๕. กองช่าง</p>