



## กฎกระทรวง

ให้ใช้บังคับผังเมืองรวมจังหวัดกาฬสินธุ์

พ.ศ. ๒๕๖๐

อาศัยอำนาจตามความในมาตรา ๕ แห่งพระราชบัญญัติการผังเมือง พ.ศ. ๒๕๑๘ และ มาตรา ๒๖ วรรคหนึ่ง แห่งพระราชบัญญัติการผังเมือง พ.ศ. ๒๕๑๘ ซึ่งแก้ไขเพิ่มเติมโดย พระราชบัญญัติการผังเมือง (ฉบับที่ ๔) พ.ศ. ๒๕๕๘ รัฐมนตรีว่าการกระทรวงมหาดไทยออกกฎกระทรวงไว้ ดังต่อไปนี้

ข้อ ๑ ให้ใช้บังคับผังเมืองรวม ในท้องที่จังหวัดกาฬสินธุ์ ภายในแนวเขตตามแผนที่ท้าย กฎกระทรวงนี้ เว้นแต่พื้นที่ที่อยู่ในแนวเขตดังต่อไปนี้ ให้ใช้ประโยชน์ตามวัตถุประสงค์ของที่ดินนั้น ๆ ตามที่มีกฎหมาย กฎ ระเบียบ ข้อบังคับ หรือประกาศที่เกี่ยวข้องกำหนดไว้ โดยไม่อยู่ในบังคับการใช้ ประโยชน์ที่ดินที่กำหนดในกฎกระทรวงนี้

(๑) เขตพระราชฐาน

(๒) พื้นที่ที่ได้ใช้หรือสงวนไว้เพื่อประโยชน์ในราชการทหาร

(๓) ท้องที่ที่มีการประกาศใช้บังคับกฎกระทรวงให้ใช้บังคับผังเมืองรวมเมืองหรือผังเมืองรวมชุมชน

(๔) ที่ดินในเขตปฏิรูปที่ดิน เฉพาะที่ดินที่เป็นของรัฐหรือที่รัฐจัดซื้อหรือเวนคืนจากเจ้าของที่ดิน เพื่อใช้ประโยชน์ในการปฏิรูปที่ดิน

ข้อ ๒ การวางและจัดทำผังเมืองรวมตามกฎกระทรวงนี้ มีวัตถุประสงค์เพื่อใช้เป็นแนวทาง ในการพัฒนา และการดำรงรักษาเมืองและบริเวณที่เกี่ยวข้องหรือชนบท ในด้านการใช้ประโยชน์ในทรัพย์สิน การคมนาคมและการขนส่ง การสาธารณสุขปโภค บริการสาธารณะ และสภาพแวดล้อมในบริเวณแนวเขต ตามข้อ ๑ ให้สอดคล้องกับการพัฒนาระบบเศรษฐกิจและสังคมของประเทศตามแผนพัฒนาเศรษฐกิจ และสังคมแห่งชาติ

ข้อ ๓ ผังเมืองรวมตามกฎกระทรวงนี้ มีนโยบายและมาตรการเพื่อจัดระบบการใช้ ประโยชน์ที่ดิน โครงข่ายคมนาคมขนส่งและบริการสาธารณะให้มีประสิทธิภาพ สามารถรองรับและ สอดคล้องกับการขยายตัวของชุมชนในอนาคต รวมทั้งส่งเสริมและพัฒนาเศรษฐกิจ โดยมีสาระสำคัญ ดังต่อไปนี้

- (๑) ส่งเสริมและพัฒนาให้เป็นแหล่งท่องเที่ยวเชิงอนุรักษ์ศิลปวัฒนธรรมและเชิงนิเวศน์
- (๒) ส่งเสริมและพัฒนาให้เป็นศูนย์กลางอุตสาหกรรมเกษตรของกลุ่มจังหวัด
- (๓) ส่งเสริมและพัฒนาให้เป็นเมืองน่าอยู่ มีการบริการสาธารณะและสภาพแวดล้อมที่ดี

รวมทั้งชุมชนมีความงามตามเอกลักษณ์ท้องถิ่น

ข้อ ๔ การใช้ประโยชน์ที่ดินภายในเขตผังเมืองรวม ให้เป็นไปตามแผนผังกำหนดการใช้ประโยชน์ที่ดินตามที่ได้จำแนกประเภท และรายการประกอบแผนผังทำยกกฎกระทรวงนี้

ข้อ ๕ การใช้ประโยชน์ที่ดินตามแผนผังกำหนดการใช้ประโยชน์ที่ดินตามที่ได้จำแนกประเภททำยกกฎกระทรวงนี้ ให้เป็นไปตามต่อไปนี้

(๑) ที่ดินในบริเวณหมายเลข ๑.๑ ถึงหมายเลข ๑.๒๕ ที่กำหนดไว้เป็นสีชมพู ให้เป็นที่ดินประเภทชุมชน

(๒) ที่ดินในบริเวณหมายเลข ๒ ที่กำหนดไว้เป็นสีม่วง ให้เป็นที่ดินประเภทอุตสาหกรรมและคลังสินค้า

(๓) ที่ดินในบริเวณหมายเลข ๓.๑ ถึงหมายเลข ๓.๑๖ ที่กำหนดไว้เป็นสีเขียว ให้เป็นที่ดินประเภทชนบทและเกษตรกรรม

(๔) ที่ดินในบริเวณหมายเลข ๔ ที่กำหนดไว้เป็นสีขาวมีกรอบและเส้นทแยงสีเขียว ให้เป็นที่ดินประเภทอนุรักษ์ชนบทและเกษตรกรรม

(๕) ที่ดินในบริเวณหมายเลข ๕.๑ ถึงหมายเลข ๕.๒๐ ที่กำหนดไว้เป็นสีเขียวอ่อน ให้เป็นที่ดินประเภทที่โล่งเพื่อนันทนาการและการรักษาคุณภาพสิ่งแวดล้อม

(๖) ที่ดินในบริเวณหมายเลข ๖.๑ ถึงหมายเลข ๖.๑๔ ที่กำหนดไว้เป็นสีเขียวอ่อน มีเส้นทแยงสีขาว ให้เป็นที่ดินประเภทอนุรักษ์ป่าไม้

(๗) ที่ดินในบริเวณหมายเลข ๗ ที่กำหนดไว้เป็นสีเขียวมะกอก ให้เป็นที่ดินประเภทสถาบันการศึกษา

(๘) ที่ดินในบริเวณหมายเลข ๘.๑ ถึงหมายเลข ๘.๘ ที่กำหนดไว้เป็นสีน้ำตาลอ่อน ให้เป็นที่ดินประเภทอนุรักษ์เพื่อส่งเสริมเอกลักษณ์ศิลปวัฒนธรรมไทย

ข้อ ๖ ที่ดินประเภทชุมชน ให้ใช้ประโยชน์ที่ดินเพื่อการอยู่อาศัย พาณิชยกรรมเกษตรกรรม สถาบันการศึกษา สถาบันศาสนา และการสาธารณสุขปโภคและสาธารณูปการ สำหรับการใช้ประโยชน์ที่ดินเพื่อกิจการอื่น ให้ดำเนินการหรือประกอบกิจการได้ในอาคารสูงหรืออาคารขนาดใหญ่ เว้นแต่ที่ดินในบริเวณหมายเลข ๑.๗ หมายเลข ๑.๘ หมายเลข ๑.๙ หมายเลข ๑.๑๓ หมายเลข ๑.๑๗ หมายเลข ๑.๒๐ หมายเลข ๑.๒๑ และหมายเลข ๑.๒๒

ที่ดินประเภทนี้ ห้ามใช้ประโยชน์ที่ดินเพื่อกิจการตามที่กำหนด ดังต่อไปนี้

- (๑) โรงงานตามกฎหมายว่าด้วยโรงงานตามประเภท ชนิด และจำพวกทำยกกฎกระทรวงนี้

(๒) คลังน้ำมันและสถานที่เก็บรักษาน้ำมัน ลักษณะที่สาม ตามกฎหมายว่าด้วยการควบคุม น้ำมันเชื้อเพลิง เพื่อการจำหน่าย

(๓) คลังก๊าซปิโตรเลียมเหลว สถานที่บรรจุก๊าซปิโตรเลียมเหลวประเภทโรงบรรจุ สถานที่บรรจุก๊าซปิโตรเลียมเหลวประเภทห้องบรรจุ และสถานที่เก็บรักษาก๊าซปิโตรเลียมเหลวประเภทโรงเก็บ ตามกฎหมายว่าด้วยการควบคุมน้ำมันเชื้อเพลิง

(๔) เลี้ยงม้า โค กระบือ สุกร แพะ แกะ ห่าน เป็ด ไก่ ฝูง จระเข้ หรือสัตว์ป่า ตามกฎหมายว่าด้วยการสงวนและคุ้มครองสัตว์ป่า เพื่อการค้า

ที่ดินประเภทนี้ในเขตป่าสงวนแห่งชาติ เขตรักษาพันธุ์สัตว์ป่า เขตห้ามล่าสัตว์ป่า และเขตอุทยานแห่งชาติ ให้ใช้ประโยชน์ที่ดินเพื่อการสงวนและคุ้มครองดูแลรักษาหรือบำรุงป่าไม้ สัตว์ป่า ต้นน้ำ ลำธาร และทรัพยากรธรรมชาติอื่น ๆ ตามมติคณะรัฐมนตรีและกฎหมายเกี่ยวกับการป่าไม้ การสงวนและคุ้มครองสัตว์ป่า และการส่งเสริมและรักษาคุณภาพสิ่งแวดล้อมแห่งชาติเท่านั้น

ข้อ ๗ ที่ดินประเภทอุตสาหกรรมและคลังสินค้า ให้ใช้ประโยชน์ที่ดินเพื่ออุตสาหกรรมหรือเกี่ยวข้องกับอุตสาหกรรม คลังสินค้า การอยู่อาศัย สถาบันราชการ และการสาธารณูปโภคและสาธารณูปการ

ที่ดินประเภทนี้ ห้ามใช้ประโยชน์ที่ดินเพื่อกิจการตามที่กำหนด ดังต่อไปนี้

(๑) จัดสรรที่ดินเพื่อประกอบพาณิชย์กรรม

(๒) จัดสรรที่ดินเพื่อการอยู่อาศัย

(๓) สถานสงเคราะห์หรือรับเลี้ยงเด็ก

(๔) สถานสงเคราะห์หรือรับเลี้ยงคนชรา

(๕) กำจัดมูลฝอย เว้นแต่เป็นกิจการที่อยู่ภายใต้การควบคุมดูแลหรือได้รับอนุญาตให้ดำเนินการจากองค์กรปกครองส่วนท้องถิ่น

ข้อ ๘ ที่ดินประเภทชนบทและเกษตรกรรม ให้ใช้ประโยชน์ที่ดินเพื่อเกษตรกรรม หรือเกี่ยวข้องกับเกษตรกรรม การอยู่อาศัย สถาบันการศึกษา สถาบันศาสนา สถาบันราชการ และการสาธารณูปโภคและสาธารณูปการ สำหรับการให้ประโยชน์ที่ดินเพื่อกิจการอื่น ให้ดำเนินการหรือประกอบกิจการได้ในอาคารที่ไม่ใช่อาคารสูงหรืออาคารขนาดใหญ่ เว้นแต่ประเภทหรือชนิดของโรงงาน ดังต่อไปนี้

(๑) โรงงานสี ฝัด หรือขัดข้าว โรงงานทำแป้ง โรงงานปอกหัวพืชหรือทำหัวพืชให้เป็นเส้นแวน หรือแท่ง โรงงานทำน้ำตาลทรายดิบหรือน้ำตาลทรายขาว โรงงานทำน้ำแข็ง หรือตัด ซอย บด หรือย่อยน้ำแข็ง โรงงานเลื่อย ไซ ซอย เขาะร่อน หรือการแปรรูปไม้ด้วยวิธีอื่นที่คล้ายคลึงกัน โรงงานทำยางแผ่นรมควัน ยางเครป ยางแท่ง ยางน้ำ หรือการทำยางให้เป็นรูปแบบอื่นใดที่คล้ายคลึงกัน จากยางธรรมชาติ และโรงงานผลิตพลังงานไฟฟ้าจากพลังงานความร้อน ให้ดำเนินการหรือประกอบกิจการได้ในอาคารที่ไม่ใช่อาคารสูงหรืออาคารขนาดใหญ่พิเศษ

(๒) โรงงานสกัดน้ำมันจากพืช หรือสัตว์หรือไขมันจากสัตว์ โรงงานทำน้ำมันจากพืช หรือสัตว์ หรือไขมันจากสัตว์ให้บริสุทธิ์ โรงงานทำน้ำตาลทรายดิบหรือน้ำตาลทรายขาว โรงงานผลิตเอทิลแอลกอฮอล์ ซึ่งมีใช้เอทิลแอลกอฮอล์ที่ผลิตจากกากซัลไฟต์ในการทำเยื่อกระดาษ โรงงานผลิตพลังงานไฟฟ้าจากพลังงานความร้อน ในบริเวณโฉนดที่ดินเลขที่ ๑๖๑๑๖ ตำบลบัวขาว อำเภอกุฉินารายณ์ จังหวัดกาฬสินธุ์ โฉนดที่ดินเลขที่ ๑๖๑๑๘ ตำบลบัวขาว อำเภอกุฉินารายณ์ จังหวัดกาฬสินธุ์ โฉนดที่ดินเลขที่ ๔๕๙๑ ตำบลสมสะอาด อำเภอกุฉินารายณ์ จังหวัดกาฬสินธุ์ โฉนดที่ดินเลขที่ ๑๗๒๒๙ ตำบลสมสะอาด อำเภอกุฉินารายณ์ จังหวัดกาฬสินธุ์ และโฉนดที่ดินเลขที่ ๑๗๒๔๐ ตำบลสมสะอาด อำเภอกุฉินารายณ์ จังหวัดกาฬสินธุ์

(๓) โรงงานทำน้ำเชื่อม โรงงานทำน้ำตาลทรายแดง โรงงานทำน้ำตาลทรายดิบหรือน้ำตาลทรายขาว โรงงานทำน้ำตาลทรายดิบหรือน้ำตาลทรายขาวให้บริสุทธิ์ โรงงานทำน้ำตาลก้อนหรือน้ำตาลผง โรงงานทำกลูโคส เดกซ์โทรส ฟรักโทส หรือผลิตภัณฑ์อื่นที่คล้ายคลึงกัน โรงงานทำน้ำตาลจากน้ำหวานของต้นมะพร้าว ต้นตาลโตนด หรือพืชอื่น ๆ ซึ่งมีใช้อ้อย โรงงานผลิตพลังงานไฟฟ้าจากพลังงานแสงอาทิตย์ ยกเว้นที่ติดตั้งบนหลังคา คาดฟ้า หรือส่วนหนึ่งส่วนใดบนอาคารซึ่งบุคคลอาจเข้าอยู่หรือใช้สอยได้โดยมีขนาดกำลังการผลิตติดตั้งสูงสุดรวมกันของแผงเซลล์แสงอาทิตย์ไม่เกิน ๑,๐๐๐ กิโลวัตต์ โรงงานผลิตพลังงานไฟฟ้าจากพลังงานความร้อน โรงงานผลิตพลังงานไฟฟ้าจากพลังงานน้ำ ยกเว้นการผลิตพลังงานไฟฟ้าจากพลังงานน้ำจากเขื่อนหรือจากอ่างเก็บน้ำขนาดกำลังการผลิตไม่เกิน ๑๕ เมกะวัตต์ การผลิตพลังงานไฟฟ้าจากพลังงานน้ำแบบสูบกลับ การผลิตพลังงานไฟฟ้าจากพลังงานน้ำท้ายเขื่อน การผลิตพลังงานไฟฟ้าจากพลังงานน้ำจากฝาย และการผลิตพลังงานไฟฟ้าจากพลังงานน้ำจากคลองส่งน้ำ ในบริเวณโฉนดที่ดินเลขที่ ๒๔๐ ตำบลสำราญ อำเภอสามชัย จังหวัดกาฬสินธุ์ โฉนดที่ดินเลขที่ ๒๔๔ ตำบลสำราญ อำเภอสามชัย จังหวัดกาฬสินธุ์ โฉนดที่ดินเลขที่ ๔๑๘ ตำบลสำราญ อำเภอสามชัย จังหวัดกาฬสินธุ์ โฉนดที่ดินเลขที่ ๔๑๙ ตำบลสำราญ อำเภอสามชัย จังหวัดกาฬสินธุ์ โฉนดที่ดินเลขที่ ๑๕๘๑ ตำบลสำราญ อำเภอสามชัย จังหวัดกาฬสินธุ์ และโฉนดที่ดินเลขที่ ๒๑๙๑ ตำบลสำราญ อำเภอสามชัย จังหวัดกาฬสินธุ์

(๔) โรงงานสกัดน้ำมันจากพืช หรือสัตว์ หรือไขมันจากสัตว์ โรงงานทำน้ำมันจากพืช หรือสัตว์ หรือไขมันจากสัตว์ให้บริสุทธิ์ โรงงานทำแปง โรงงานผลิตเอทิลแอลกอฮอล์ซึ่งมีใช้เอทิลแอลกอฮอล์ที่ผลิตจากกากซัลไฟต์ในการทำเยื่อกระดาษ โรงงานผลิตก๊าซซึ่งมีใช้ก๊าซธรรมชาติ และโรงงานส่งหรือจำหน่ายก๊าซ แต่ไม่รวมถึงโรงงานส่งหรือจำหน่ายก๊าซที่เป็นน้ำมันเชื้อเพลิงตามกฎหมายว่าด้วยการควบคุมน้ำมันเชื้อเพลิง ในบริเวณ น.ส. ๓ เลขที่ ๒๑ หมู่ ๓ (๕) ตำบลลำปาว อำเภอเมืองกาฬสินธุ์ จังหวัดกาฬสินธุ์ น.ส. ๓ ก เลขที่ ๓๐๐๑ ตำบลลำปาว อำเภอเมืองกาฬสินธุ์ จังหวัดกาฬสินธุ์ น.ส. ๓ ก เลขที่ ๓๑๙๕ ตำบลลำปาว อำเภอเมืองกาฬสินธุ์ จังหวัดกาฬสินธุ์ น.ส. ๓ ก เลขที่ ๓๑๙๙ ตำบลลำปาว อำเภอเมืองกาฬสินธุ์ จังหวัดกาฬสินธุ์ น.ส. ๓ ก เลขที่ ๓๒๐๐ ตำบลลำปาว



จังหวัดกาฬสินธุ์ โฉนดที่ดินเลขที่ ๙๕๕๐ ตำบลโพนทอง อำเภอเมืองกาฬสินธุ์ จังหวัดกาฬสินธุ์  
โฉนดที่ดินเลขที่ ๕๕๖๓๑ ตำบลโพนทอง อำเภอเมืองกาฬสินธุ์ จังหวัดกาฬสินธุ์

(๖) โรงงานทำแปง และโรงงานผลิตก๊าซซึ่งมิใช่ก๊าซธรรมชาติ และโรงงานส่งหรือจำหน่ายก๊าซ แต่ไม่รวมถึงโรงงานส่งหรือจำหน่ายก๊าซที่เป็นน้ำมันเชื้อเพลิงตามกฎหมายว่าด้วยการควบคุมน้ำมันเชื้อเพลิง ในบริเวณโฉนดที่ดินเลขที่ ๒๐๒๓๗ ตำบลไผ่ อำเภอเมืองกาฬสินธุ์ จังหวัดกาฬสินธุ์ โฉนดที่ดินเลขที่ ๒๐๒๓๙ ตำบลไผ่ อำเภอเมืองกาฬสินธุ์ จังหวัดกาฬสินธุ์ โฉนดที่ดินเลขที่ ๒๐๒๔๐ ตำบลไผ่ อำเภอเมืองกาฬสินธุ์ จังหวัดกาฬสินธุ์ โฉนดที่ดินเลขที่ ๒๐๒๔๕ ตำบลไผ่ อำเภอเมืองกาฬสินธุ์ จังหวัดกาฬสินธุ์ โฉนดที่ดินเลขที่ ๒๐๒๖๔ ตำบลไผ่ อำเภอเมืองกาฬสินธุ์ จังหวัดกาฬสินธุ์ น.ส. ๓ ก เลขที่ ๑๕๙๗ ตำบลไผ่ อำเภอเมืองกาฬสินธุ์ จังหวัดกาฬสินธุ์

ที่ดินประเภทนี้ ห้ามใช้ประโยชน์ที่ดินเพื่อกิจการตามที่กำหนด ดังต่อไปนี้

(๑) โรงงานตามกฎหมายว่าด้วยโรงงานตามประเภท ชนิด และจำพวกท้ายกฎกระทรวงนี้

(๒) คลังน้ำมันตามกฎหมายว่าด้วยการควบคุมน้ำมันเชื้อเพลิง เพื่อการจำหน่าย

(๓) คลังก๊าซปิโตรเลียมเหลวตามกฎหมายว่าด้วยการควบคุมน้ำมันเชื้อเพลิง

(๔) โรงแรมตามกฎหมายว่าด้วยโรงแรม เว้นแต่ที่ตั้งอยู่ห่างจากเขตที่ดินประเภทชุมชน ไม่น้อยกว่า ๓,๐๐๐ เมตร

(๕) จัดสรรที่ดินเพื่อประกอบพาณิชย์กรรม เว้นแต่ที่ดินในบริเวณหมายเลข ๓.๙ หมายเลข ๓.๑๑ และหมายเลข ๓.๑๓

(๖) จัดสรรที่ดินเพื่อการอยู่อาศัย เว้นแต่ที่ดินในบริเวณหมายเลข ๓.๙ หมายเลข ๓.๑๑ และหมายเลข ๓.๑๓

(๗) การอยู่อาศัยประเภทอาคารสูงหรืออาคารขนาดใหญ่ เว้นแต่ที่ดินที่ตั้งอยู่ห่างจาก เขตที่ดินประเภทชุมชนไม่น้อยกว่า ๓,๐๐๐ เมตร

(๘) การอยู่อาศัยประเภทอาคารชุด เว้นแต่ที่ตั้งอยู่ห่างจากเขตที่ดินประเภทชุมชน บริเวณหมายเลข ๑.๑ หมายเลข ๑.๒ หมายเลข ๑.๓ หมายเลข ๑.๔ หมายเลข ๑.๕ หมายเลข ๑.๖ หมายเลข ๑.๗ หมายเลข ๑.๘ หมายเลข ๑.๙ หมายเลข ๑.๑๐ หมายเลข ๑.๑๑ หมายเลข ๑.๑๒ หมายเลข ๑.๑๔ หมายเลข ๑.๑๕ หมายเลข ๑.๑๖ หมายเลข ๑.๑๗ หมายเลข ๑.๑๘ หมายเลข ๑.๑๙ หมายเลข ๑.๒๒ หมายเลข ๑.๒๓ หมายเลข ๑.๒๔ และหมายเลข ๑.๒๕ ไม่เกิน ๕๐๐ เมตร

ที่ดินประเภทนี้ในเขตป่าสงวนแห่งชาติ เขตรักษาพันธุ์สัตว์ป่า เขตห้ามล่าสัตว์ป่า และ เขตอุทยานแห่งชาติ ให้ใช้ประโยชน์ที่ดินเพื่อการสงวนและคุ้มครองดูแลรักษาหรือบำรุงป่าไม้ สัตว์ป่า ต้นน้ำ ลำธาร และทรัพยากรธรรมชาติอื่น ๆ ตามมติคณะรัฐมนตรีและกฎหมายเกี่ยวกับการป่าไม้ การสงวนและคุ้มครองสัตว์ป่า และการส่งเสริมและรักษาคุณภาพสิ่งแวดล้อมแห่งชาติเท่านั้น

ข้อ ๙ ที่ดินประเภทอนุรักษ์ชนบทและเกษตรกรรม ให้ใช้ประโยชน์ที่ดินเพื่อเกษตรกรรม การอยู่อาศัย สถาบันการศึกษา สถาบันศาสนา สถาบันราชการ การสาธารณูปโภคและสาธารณูปการ

และการอนุรักษ์และรักษาสิ่งแวดล้อม สำหรับการใช้ประโยชน์ที่ดินเพื่อกิจการอื่น ให้ดำเนินการหรือประกอบกิจการได้ในอาคารที่ไม่ใช่อาคารสูงหรืออาคารขนาดใหญ่

ที่ดินประเภทนี้ ห้ามใช้ประโยชน์ที่ดินเพื่อกิจการตามที่กำหนด ดังต่อไปนี้

(๑) โรงงานตามกฎหมายว่าด้วยโรงงานตามประเภท ชนิด และจำพวกท้ายกฎกระทรวงนี้

(๒) คลังน้ำมันและสถานที่เก็บรักษาน้ำมัน ลักษณะที่สาม ตามกฎหมายว่าด้วยการควบคุมน้ำมันเชื้อเพลิง เพื่อการจำหน่าย

(๓) คลังก๊าซปิโตรเลียมเหลว สถานที่บรรจุก๊าซปิโตรเลียมเหลวประเภทโรงบรรจุ สถานที่บรรจุก๊าซปิโตรเลียมเหลวประเภทห้องบรรจุ และสถานที่เก็บรักษาก๊าซปิโตรเลียมเหลวประเภทโรงเก็บ ตามกฎหมายว่าด้วยการควบคุมน้ำมันเชื้อเพลิง

(๔) โรงแรมตามกฎหมายว่าด้วยโรงแรม

(๕) โรงมหรสพตามกฎหมายว่าด้วยการควบคุมอาคาร

(๖) จัดสรรที่ดินเพื่อประกอบอุตสาหกรรม

(๗) จัดสรรที่ดินเพื่อประกอบพาณิชย์กรรม

(๘) จัดสรรที่ดินเพื่อการอยู่อาศัย

(๙) การอยู่อาศัยประเภทอาคารสูงหรืออาคารขนาดใหญ่

(๑๐) การอยู่อาศัยประเภทอาคารชุด หอพัก หรืออาคารอยู่อาศัยรวม

(๑๑) สถานีขนส่งสินค้า

(๑๒) คลังสินค้า

(๑๓) สวนสนุกหรือสวนสัตว์

(๑๔) สนามแข่งรถ

(๑๕) สนามแข่งม้า

(๑๖) สนามยิงปืน

ที่ดินประเภทนี้ในเขตป่าสงวนแห่งชาติ เขตรักษาพันธุ์สัตว์ป่า เขตห้ามล่าสัตว์ป่า และเขตอุทยานแห่งชาติ ให้ใช้ประโยชน์ที่ดินเพื่อการสงวนและคุ้มครองดูแลรักษาหรือบำรุงป่าไม้ สัตว์ป่า ต้นน้ำ ลำธาร และทรัพยากรธรรมชาติอื่น ๆ ตามมติคณะรัฐมนตรีและกฎหมายเกี่ยวกับการป่าไม้ การสงวนและคุ้มครองสัตว์ป่า และการส่งเสริมและรักษาคุณภาพสิ่งแวดล้อมแห่งชาติเท่านั้น

ข้อ ๑๐ ที่ดินประเภทที่โล่งเพื่อนันทนาการและการรักษาคุณภาพสิ่งแวดล้อมเฉพาะที่ดินซึ่งเป็นของรัฐ ให้ใช้ประโยชน์ที่ดินเพื่อนันทนาการหรือเกี่ยวข้องกับนันทนาการ การรักษาคุณภาพสิ่งแวดล้อมหรือสาธารณประโยชน์เท่านั้น

ที่ดินประเภทนี้ซึ่งเอกชนเป็นเจ้าของหรือผู้ครอบครองโดยชอบด้วยกฎหมาย ให้ใช้ประโยชน์ที่ดินเพื่อนันทนาการหรือเกี่ยวข้องกับนันทนาการ การรักษาคุณภาพสิ่งแวดล้อม เกษตรกรรมหรือเกี่ยวข้องกับเกษตรกรรม การอยู่อาศัยที่มีความสูงของอาคารไม่เกิน ๖ เมตร และมีใช้การจัดสรรที่ดิน และ

การสาธารณสุขโรคและสาธารณสุขการเท่านั้น การวัดความสูงของอาคารให้วัดจากระดับพื้นดินที่ก่อสร้างถึงพื้นดาดฟ้า สำหรับอาคารทรงจั่วหรือทรงปั้นหย้าให้วัดจากระดับพื้นดินที่ก่อสร้างถึงยอดผนังของชั้นสูงสุด

ข้อ ๑๑ ที่ดินประเภทอนุรักษ์ป่าไม้ ให้ใช้ประโยชน์ที่ดินเพื่อการสงวนและคุ้มครองดูแลรักษาหรือบำรุงป่าไม้ สัตว์ป่า ต้นน้ำ ลำธาร และทรัพยากรธรรมชาติอื่น ๆ ตามมติคณะรัฐมนตรีและกฎหมายเกี่ยวกับการป่าไม้ การสงวนและคุ้มครองสัตว์ป่า และการส่งเสริมและรักษาคุณภาพสิ่งแวดล้อมแห่งชาติเท่านั้น

ที่ดินประเภทนี้ซึ่งเอกชนเป็นเจ้าของหรือผู้ครอบครองโดยชอบด้วยกฎหมาย ให้ใช้ประโยชน์ที่ดินเพื่อเกษตรกรรม การอยู่อาศัย การสาธารณสุขโรคและสาธารณสุขการ หรือสาธารณสุขประโยชน์เท่านั้น และห้ามใช้ประโยชน์ที่ดินเพื่อกิจการตามที่กำหนด ดังต่อไปนี้

- (๑) โรงงานตามกฎหมายว่าด้วยโรงงานตามประเภท ชนิด และจำพวกท้ายกฎกระทรวงนี้
- (๒) จัดสรรที่ดินเพื่อการอยู่อาศัย
- (๓) การอยู่อาศัยประเภทอาคารสูงหรืออาคารขนาดใหญ่
- (๔) การอยู่อาศัยประเภทอาคารชุด หอพัก หรืออาคารอยู่อาศัยรวม

ข้อ ๑๒ ที่ดินประเภทสถาบันการศึกษา ให้ใช้ประโยชน์ที่ดินเพื่อการศึกษาหรือเกี่ยวข้องกับการศึกษา สถาบันราชการ หรือสาธารณสุขประโยชน์เท่านั้น

ข้อ ๑๓ ที่ดินประเภทอนุรักษ์เพื่อส่งเสริมเอกลักษณ์ศิลปวัฒนธรรมไทย ให้ใช้ประโยชน์ที่ดินเพื่อการอนุรักษ์และส่งเสริมเอกลักษณ์ศิลปวัฒนธรรมและสถาปัตยกรรมท้องถิ่น การท่องเที่ยว การอยู่อาศัย พาณิชยกรรม เกษตรกรรม สถาบันการศึกษา สถาบันศาสนา สถาบันราชการ การสาธารณสุขโรคและสาธารณสุขการ หรือสาธารณสุขประโยชน์

ที่ดินประเภทนี้ ห้ามใช้ประโยชน์ที่ดินเพื่อกิจการตามที่กำหนด ดังต่อไปนี้

- (๑) โรงงานตามกฎหมายว่าด้วยโรงงานตามประเภท ชนิด และจำพวกท้ายกฎกระทรวงนี้
- (๒) คลังน้ำมันและสถานที่เก็บรักษาน้ำมัน ลักษณะที่สาม ตามกฎหมายว่าด้วยการควบคุม

น้ำมันเชื้อเพลิง เพื่อการจำหน่าย

(๓) คลังก๊าซปิโตรเลียมเหลว สถานที่บรรจุก๊าซปิโตรเลียมเหลวประเภทโรงบรรจุ สถานที่บรรจุก๊าซปิโตรเลียมเหลวประเภทห้องบรรจุ และสถานที่เก็บรักษาก๊าซปิโตรเลียมเหลวประเภทโรงเก็บ ตามกฎหมายว่าด้วยการควบคุมน้ำมันเชื้อเพลิง

- (๔) สุสานและฌาปนสถานตามกฎหมายว่าด้วยสุสานและฌาปนสถาน
- (๕) โรงแรมตามกฎหมายว่าด้วยโรงแรม
- (๖) จัดสรรที่ดินเพื่อประกอบอุตสาหกรรม
- (๗) จัดสรรที่ดินเพื่อประกอบพาณิชยกรรม
- (๘) จัดสรรที่ดินเพื่อการอยู่อาศัย
- (๙) การอยู่อาศัยหรือประกอบพาณิชยกรรมประเภทอาคารขนาดใหญ่



- (๑๐) สถานีขนส่งสินค้า
- (๑๑) คลังสินค้า
- (๑๒) สถานที่เก็บสินค้าซึ่งเป็นที่เก็บหรือพักหรือขนถ่ายสินค้าหรือสิ่งของเพื่อประโยชน์ทางการค้าหรืออุตสาหกรรม แต่ไม่รวมถึงการเก็บสินค้าหรือสิ่งของเพื่อรอการจำหน่าย ณ สถานที่นั้น
- (๑๓) โรงฆ่าสัตว์
- (๑๔) โซโล่เก็บผลิตผลทางการเกษตร
- (๑๕) สนามแข่งรถ
- (๑๖) สนามกอล์ฟ
- (๑๗) กำจัดมูลฝอยหรือสิ่งปฏิกูล
- (๑๘) ซื่อขายหรือเก็บชิ้นส่วนเครื่องจักรกลเก่า
- (๑๙) ซื่อขายหรือเก็บเศษวัสดุ
- ข้อ ๑๔ ที่ดินในเขตโบราณสถาน ให้ใช้ประโยชน์ที่ดินตามกฎหมายว่าด้วยโบราณสถาน โบราณวัตถุ ศิลปวัตถุ และพิพิธภัณฑสถานแห่งชาติ
- ข้อ ๑๕ ให้โรงงานที่ได้รับอนุญาตให้ประกอบกิจการอยู่ก่อนวันที่กฎกระทรวงนี้มีผลใช้บังคับ และยังประกอบกิจการอยู่ ขยายพื้นที่โรงงานได้เฉพาะในที่ดินแปลงเดียวกันหรือติดต่อกันหรือติดต่อกันกับแปลงที่ดินที่เป็นที่ตั้งของโรงงานเดิม ซึ่งเจ้าของโรงงานเดิมเป็นผู้ถือกรรมสิทธิ์หรือมีสิทธิครอบครองอยู่ก่อนวันที่กฎกระทรวงนี้มีผลใช้บังคับ ทั้งนี้ ไม่เกินหนึ่งเท่าของพื้นที่โรงงานที่ใช้ในการผลิตเดิม
- ข้อ ๑๖ ให้ผู้มีอำนาจหน้าที่ในการควบคุมการก่อสร้างอาคารหรือการประกอบกิจการในเขตผังเมืองรวมปฏิบัติการให้เป็นไปตามกฎกระทรวงนี้

ให้ไว้ ณ วันที่ ๑๑ เมษายน พ.ศ. ๒๕๖๐

พลเอก อนุพงษ์ เผ่าจินดา

รัฐมนตรีว่าการกระทรวงมหาดไทย

ประเภท ชนิด และจำพวกของโรงงานที่ห้ามประกอบกิจการ  
ท้ายกฎกระทรวงให้ใช้บังคับผังเมืองรวมจังหวัดกาฬสินธุ์ พ.ศ. ๒๕๖๐

- หมายเหตุ ๑. ลำดับที่ หมายถึง ลำดับที่ตามกฎหมายว่าด้วยโรงงาน  
๒. จำพวกที่ หมายถึง จำพวกที่ตามกฎหมายว่าด้วยโรงงาน

ที่ดินประเภทชุมชน			
ลำดับที่	ประเภทหรือชนิดของโรงงาน	จำพวกที่	หมายเหตุ
๗	(๑) โรงงานสกัดน้ำมันจากพืช หรือสัตว์ หรือไขมันจากสัตว์ ที่ใช้สารตัวทำละลายในการสกัด	๓	
	(๔) โรงงานทำน้ำมันจากพืช หรือสัตว์ หรือไขมันจากสัตว์ให้บริสุทธิ์ที่ใช้สารตัวทำละลายในการสกัด	๓	
๔๒	(๑) โรงงานทำเคมีภัณฑ์ สารเคมี หรือวัสดุเคมี ซึ่งมีไข่มุ่ย	๓	
	(๒) โรงงานเก็บรักษา ลำเลียง แยก คัดเลือก หรือแบ่งบรรจุเฉพาะเคมีภัณฑ์อันตราย ซึ่งมีไข่มุ่ย	๓	
๔๓	(๑) โรงงานทำปุ๋ย หรือสารป้องกันหรือกำจัดศัตรูพืชหรือสัตว์ (Pesticides)	๓	ยกเว้นจำพวกที่ ๓ เฉพาะปุ๋ยอินทรีย์ และปุ๋ยเคมีที่ไม่มี การใช้แอมโมเนียมไนเตรต (Ammonium Nitrate) หรือโปแตสเซียมคลอไรด์ (Potassium Chlorate) ให้ประกอบกิจการได้
	(๒) โรงงานเก็บรักษาหรือแบ่งบรรจุปุ๋ย หรือสารป้องกันหรือกำจัดศัตรูพืชหรือสัตว์ (Pesticides)	๓	
๔๔	โรงงานประกอบกิจการเกี่ยวกับการผลิตยางเรซินสังเคราะห์ ยางอีลาสโตเมอร์ พลาสติก หรือเส้นใยสังเคราะห์ซึ่งมีไข่มุ่ยแก้ว	๓	

ลำดับที่	ประเภทหรือชนิดของโรงงาน	จำพวกที่	หมายเหตุ
๔๕	(๑) โรงงานทาสี (Paints) สำหรับใช้ทา พื้น หรือเคลือบ  (๒) โรงงานทำน้ำมันชักเงา น้ำมันผสมสี หรือน้ำยาล้างสี  (๓) โรงงานทำเซลล์เล็ก แล็กเกอร์ หรือผลิตภัณฑ์สำหรับใช้ยาหรืออุด	๓  ๓  ๓	ยกเว้นจำพวกที่ ๓ เฉพาะสีน้ำ ให้ประกอบ กิจการได้
๔๘	(๔) โรงงานทำไม้ขีดไฟ วัตถุระเบิด หรือดอกไม้เพลิง  (๖) โรงงานทำหมึกหรือคาร์บอนดำ	๓  ๓	
๔๙	โรงงานกลั่นน้ำมันปิโตรเลียม	๓	
๕๐	(๔) โรงงานผสมผลิตภัณฑ์จากปิโตรเลียมเข้าด้วยกัน หรือการผสมผลิตภัณฑ์ จากปิโตรเลียมกับวัสดุอื่น แต่ไม่รวมถึงการผสมผลิตภัณฑ์จาก ก๊าซธรรมชาติกับวัสดุอื่น	๓	ยกเว้นจำพวกที่ ๓ เฉพาะแอสฟัลต์ติก คอนกรีต ให้ประกอบ กิจการได้
๘๙	โรงงานผลิตก๊าซ ซึ่งมีใช้ก๊าซธรรมชาติ และโรงงานส่งหรือจำหน่ายก๊าซ แต่ไม่รวมถึงโรงงานส่งหรือจำหน่ายก๊าซที่เป็นน้ำมันเชื้อเพลิงตามกฎหมาย ว่าด้วยการควบคุมน้ำมันเชื้อเพลิง	๓	
๙๑	(๒) โรงงานบรรจุก๊าซ แต่ไม่รวมถึงการบรรจุก๊าซที่เป็นน้ำมันเชื้อเพลิง ตามกฎหมายว่าด้วยการควบคุมน้ำมันเชื้อเพลิง	๓	
๙๙	โรงงานผลิต ซ่อมแซม หรือตัดแปลง เครื่องกระสุนปืน วัตถุระเบิด หรือสิ่งอื่นใดที่มีอำนาจในการประหาร ทำลาย หรือทำให้หมดสมรรถภาพ ในทำนองเดียวกับเครื่องกระสุนปืน หรือวัตถุระเบิด และรวมถึง สิ่งประกอบของสิ่งดังกล่าว	๓	
๑๐๑	โรงงานปรับปรุงคุณภาพของเสียรวม (Central Waste Treatment Plant)	๓	ยกเว้นจำพวกที่ ๓ เฉพาะโรงงานบำบัด น้ำเสียรวมของชุมชน ให้ประกอบกิจการได้
<b>ที่ดินประเภทชนบทและเกษตรกรรม</b>			
ลำดับที่	ประเภทหรือชนิดของโรงงาน	จำพวกที่	หมายเหตุ
๗	(๑) โรงงานสกัดน้ำมันจากพืช หรือสัตว์ หรือไขมันจากสัตว์ ที่ใช้สาร ตัวทำละลายในการสกัด	๓	ยกเว้นจำพวกที่ ๓ เฉพาะในโฉนดที่ดิน เลขที่ ๑๖๑๑๖ ตำบลบัวขาว อำเภอ กุฉินารายณ์ จังหวัด กาฬสินธุ์ โฉนดที่ดิน

ลำดับที่	ประเภทหรือชนิดของโรงงาน	จำพวกที่	หมายเหตุ
			<p>เลขที่ ๑๖๑๑๘</p> <p>ตำบลบัวขาว อำเภอ กุฉินารายณ์ จังหวัด กาฬสินธุ์ โฉนดที่ดิน เลขที่ ๔๕๙๑ ตำบล สมสะอาด อำเภอ กุฉินารายณ์ จังหวัด กาฬสินธุ์ โฉนดที่ดิน เลขที่ ๑๗๒๒๙</p> <p>ตำบลสมสะอาด อำเภอกุฉินารายณ์ จังหวัดกาฬสินธุ์ โฉนดที่ดินเลขที่ ๑๗๒๔๐</p> <p>ตำบลสมสะอาด อำเภอกุฉินารายณ์ จังหวัดกาฬสินธุ์ น.ส. ๓ เลขที่ ๒๑</p> <p>หมู่ ๓ (๕) ตำบลลำปาว อำเภอเมืองกาฬสินธุ์ จังหวัดกาฬสินธุ์ น.ส. ๓ ก เลขที่ ๓๐๐๑</p> <p>ตำบลลำปาว อำเภอ เมืองกาฬสินธุ์ จังหวัด กาฬสินธุ์ น.ส. ๓ ก เลขที่ ๓๑๙๕ ตำบล ลำปาว อำเภอเมือง กาฬสินธุ์ จังหวัด กาฬสินธุ์ น.ส. ๓ ก เลขที่ ๓๑๙๙ ตำบล ลำปาว อำเภอเมือง กาฬสินธุ์ จังหวัด กาฬสินธุ์ น.ส. ๓ ก</p>

ลำดับที่	ประเภทหรือชนิดของโรงงาน	จำพวกที่	หมายเหตุ
	(๔) โรงงานทำน้ำมันจากพืช หรือสัตว์ หรือไขมันจากสัตว์ให้บริษัท ที่ใช้สารตัวทำละลายในการสกัด	๓	เลขที่ ๓๒๐๐ ตำบล ลำปาว อำเภอเมือง กาฬสินธุ์ จังหวัด กาฬสินธุ์ น.ส. ๓ ก เลขที่ ๓๒๑๐ ตำบล ลำปาว อำเภอเมือง กาฬสินธุ์ จังหวัด กาฬสินธุ์ น.ส. ๓ ก เลขที่ ๓๒๑๑ ตำบล ลำปาว อำเภอเมือง กาฬสินธุ์ จังหวัด กาฬสินธุ์ น.ส. ๓ ก เลขที่ ๓๓๘๘ ตำบล ลำปาว อำเภอเมือง กาฬสินธุ์ จังหวัด กาฬสินธุ์ น.ส. ๓ ก เลขที่ ๓๓๘๙ ตำบล ลำปาว อำเภอเมือง กาฬสินธุ์ จังหวัด กาฬสินธุ์ น.ส. ๓ ก เลขที่ ๓๓๙๐ ตำบล ลำปาว อำเภอเมือง กาฬสินธุ์ จังหวัด กาฬสินธุ์ น.ส. ๓ ก เลขที่ ๓๓๙๑ ตำบล ลำปาว อำเภอเมือง กาฬสินธุ์ จังหวัด กาฬสินธุ์ ให้ประกอบ กิจการได้ ยกเว้นจำพวกที่ ๓ เฉพาะในชนิดที่ดิน เลขที่ ๑๖๑๑๖

ลำดับที่	ประเภทหรือชนิดของโรงงาน	จำพวกที่	หมายเหตุ
			<p>ตำบลบัวขาว อำเภอ กุฉินารายณ์ จังหวัด กาฬสินธุ์ โฉนดที่ดิน เลขที่ ๑๖๑๑๘</p> <p>ตำบลบัวขาว อำเภอ กุฉินารายณ์ จังหวัด กาฬสินธุ์ โฉนดที่ดิน เลขที่ ๔๕๙๑ ตำบล สมสะอาด อำเภอ กุฉินารายณ์ จังหวัด กาฬสินธุ์ โฉนดที่ดิน เลขที่ ๑๗๒๒๙</p> <p>ตำบลสมสะอาด อำเภอกุฉินารายณ์ จังหวัดกาฬสินธุ์ โฉนดที่ดินเลขที่ ๑๗๒๔๐</p> <p>ตำบลสมสะอาด อำเภอกุฉินารายณ์ จังหวัดกาฬสินธุ์ น.ส. ๓ เลขที่ ๒๑ หมู่ ๓ (๕) ตำบลลำปาว อำเภอเมืองกาฬสินธุ์ จังหวัดกาฬสินธุ์ น.ส. ๓ ก เลขที่ ๓๐๐๑</p> <p>ตำบลลำปาว อำเภอ เมืองกาฬสินธุ์ จังหวัด กาฬสินธุ์ น.ส. ๓ ก เลขที่ ๓๑๙๕ ตำบล ลำปาว อำเภอเมือง กาฬสินธุ์ จังหวัด กาฬสินธุ์ น.ส. ๓ ก</p>

ลำดับที่	ประเภทหรือชนิดของโรงงาน	จำพวกที่	หมายเหตุ
			<p>เลขที่ ๓๑๙๙ ตำบล ลำปาว อำเภอเมือง กาฬสินธุ์ จังหวัด กาฬสินธุ์ น.ส. ๓ ก เลขที่ ๓๒๐๐ ตำบล ลำปาว อำเภอเมือง กาฬสินธุ์ จังหวัด กาฬสินธุ์ น.ส. ๓ ก เลขที่ ๓๒๑๐ ตำบล ลำปาว อำเภอเมือง กาฬสินธุ์ จังหวัด กาฬสินธุ์ น.ส. ๓ ก เลขที่ ๓๒๑๑ ตำบล ลำปาว อำเภอเมือง กาฬสินธุ์ จังหวัด กาฬสินธุ์ น.ส. ๓ ก เลขที่ ๓๓๘๘ ตำบล ลำปาว อำเภอเมือง กาฬสินธุ์ จังหวัด กาฬสินธุ์ น.ส. ๓ ก เลขที่ ๓๓๘๙ ตำบล ลำปาว อำเภอเมือง กาฬสินธุ์ จังหวัด กาฬสินธุ์ น.ส. ๓ ก เลขที่ ๓๓๙๐ ตำบล ลำปาว อำเภอเมือง กาฬสินธุ์ จังหวัด กาฬสินธุ์ น.ส. ๓ ก เลขที่ ๓๓๙๑ ตำบล ลำปาว อำเภอเมือง กาฬสินธุ์ จังหวัด กาฬสินธุ์ ให้ประกอบ กิจการได้</p>

ลำดับที่	ประเภทหรือชนิดของโรงงาน	จำพวกที่	หมายเหตุ
๔๒	(๑) โรงงานทำเคมีภัณฑ์ สารเคมี หรือวัสดุเคมี ซึ่งมีใช้ปุ๋ย (๒) โรงงานเก็บรักษา ลำเลียง แยก คัดเลือก หรือแบ่งบรรจุเฉพาะเคมีภัณฑ์อันตราย ซึ่งมีใช้ปุ๋ย	๓ ๓	
๔๓	(๑) โรงงานทำปุ๋ย หรือสารป้องกันหรือกำจัดศัตรูพืชหรือสัตว์ (Pesticides)  (๒) โรงงานเก็บรักษาหรือแบ่งบรรจุปุ๋ย หรือสารป้องกันหรือกำจัดศัตรูพืชหรือสัตว์ (Pesticides)	๓  ๓	ยกเว้นจำพวกที่ ๓ เฉพาะปุ๋ยอินทรีย์ และปุ๋ยเคมีที่ไม่มี การใช้แอมโมเนียม ไนเตรต (Ammonium Nitrate) หรือโปแตส เซียมคลอเรต (Potassium Chlorate) ให้ประกอบกิจการได้  ยกเว้นจำพวกที่ ๓ เฉพาะปุ๋ยอินทรีย์ และปุ๋ยเคมีที่ไม่มี การใช้แอมโมเนียม ไนเตรต (Ammonium Nitrate) หรือโปแตส เซียมคลอเรต (Potassium Chlorate) ให้ประกอบกิจการได้
๔๔	โรงงานประกอบกิจการเกี่ยวกับการผลิตยางเรซินสังเคราะห์ ยางอีลาสโตเมอร์ พลาสติก หรือเส้นใยสังเคราะห์ซึ่งมีใยแก้ว	๓	
๔๕	(๑) โรงงานทำสี (Paints) สำหรับใช้ทา ฟัน หรือเคลือบ  (๒) โรงงานทำน้ำมันชักเงา น้ำมันผสมสี หรือน้ำยาล้างสี (๓) โรงงานทำเซลล์เล็ก แล็กเกอร์ หรือผลิตภัณฑ์สำหรับใช้ยาหรืออุด	๓  ๓ ๓	ยกเว้นจำพวกที่ ๓ เฉพาะสีน้ำ ให้ประกอบ กิจการได้
๔๘	(๔) โรงงานทำไม้ขีดไฟ วัตถุระเบิด หรือดอกไม้เพลิง (๖) โรงงานทำหมึกหรือคาร์บอนดำ	๓ ๓	
๔๙	โรงงานกลั่นน้ำมันปิโตรเลียม	๓	
๕๐	(๔) โรงงานผสมผลิตภัณฑ์จากปิโตรเลียมเข้าด้วยกัน หรือการผสมผลิตภัณฑ์ จากปิโตรเลียมกับวัสดุอื่น แต่ไม่รวมถึงการผสมผลิตภัณฑ์จาก ก๊าซธรรมชาติกับวัสดุอื่น	๓	ยกเว้นจำพวกที่ ๓ เฉพาะแอสฟัลต์ติก คอนกรีต ให้ประกอบ กิจการได้



ลำดับที่	ประเภทหรือชนิดของโรงงาน	จำพวกที่	หมายเหตุ
๘๙	โรงงานผลิตก๊าซ ซึ่งมีใช้ก๊าซธรรมชาติ และโรงงานส่งหรือจำหน่ายก๊าซ แต่ไม่รวมถึงโรงงานส่งหรือจำหน่ายก๊าซที่เป็นน้ำมันเชื้อเพลิงตามกฎหมายว่าด้วยการควบคุมน้ำมันเชื้อเพลิง	๓	ยกเว้นจำพวกที่ ๓ เฉพาะในโฉนดที่ดิน เลขที่ ๒๐๒๓๗ ตำบลไผ่ อำเภอเมืองกาฬสินธุ์ จังหวัดกาฬสินธุ์ โฉนดที่ดินเลขที่ ๒๐๒๓๙ ตำบลไผ่ อำเภอเมืองกาฬสินธุ์ จังหวัดกาฬสินธุ์ โฉนดที่ดินเลขที่ ๒๐๒๔๐ ตำบลไผ่ อำเภอเมืองกาฬสินธุ์ จังหวัดกาฬสินธุ์ โฉนดที่ดินเลขที่ ๒๐๒๔๕ ตำบลไผ่ อำเภอเมืองกาฬสินธุ์ จังหวัดกาฬสินธุ์ โฉนดที่ดินเลขที่ ๒๐๒๖๔ ตำบลไผ่ อำเภอเมืองกาฬสินธุ์ น.ส. ๓ ก เลขที่ ๑๕๙๗ ตำบลไผ่ อำเภอเมืองกาฬสินธุ์ จังหวัดกาฬสินธุ์ น.ส. ๓ เลขที่ ๒๑ หมู่ ๓ (๕) ตำบลลำปาว อำเภอเมืองกาฬสินธุ์ จังหวัดกาฬสินธุ์ น.ส. ๓ ก เลขที่ ๓๐๐๑ ตำบลลำปาว อำเภอเมืองกาฬสินธุ์ จังหวัดกาฬสินธุ์ น.ส. ๓ ก เลขที่ ๓๑๙๕ ตำบลลำปาว อำเภอเมือง

ลำดับที่	ประเภทหรือชนิดของโรงงาน	จำพวกที่	หมายเหตุ
			กาฬสินธุ์ จังหวัด กาฬสินธุ์ น.ส. ๓ ก ตำบลลำปาว อำเภอ เมืองกาฬสินธุ์ จังหวัด กาฬสินธุ์ น.ส. ๓ ก เลขที่ ๓๒๐๐ ตำบล ลำปาว อำเภอกาฬสินธุ์ จังหวัดกาฬสินธุ์ น.ส. ๓ ก เลขที่ ๓๒๑๐ ตำบลลำปาว อำเภอ กาฬสินธุ์ จังหวัด กาฬสินธุ์ น.ส. ๓ ก เลขที่ ๓๒๑๑ ตำบล ลำปาว อำเภอกาฬสินธุ์ จังหวัดกาฬสินธุ์ น.ส. ๓ ก เลขที่ ๓๓๘๘ ตำบลลำปาว อำเภอ เมืองกาฬสินธุ์ จังหวัด กาฬสินธุ์ น.ส. ๓ ก เลขที่ ๓๓๘๙ ตำบล ลำปาว อำเภอกาฬสินธุ์ จังหวัดกาฬสินธุ์ น.ส. ๓ ก เลขที่ ๓๓๙๐ ตำบลลำปาว อำเภอ เมืองกาฬสินธุ์ จังหวัด กาฬสินธุ์ น.ส. ๓ ก เลขที่ ๓๓๙๑ ตำบล ลำปาว อำเภอเมือง กาฬสินธุ์ จังหวัด กาฬสินธุ์ ให้ประกอบ กิจการได้
๙๑	(๒) โรงงานบรรจุก๊าซ แต่ไม่รวมถึงการบรรจุก๊าซที่เป็นน้ำมันเชื้อเพลิง ตามกฎหมายว่าด้วยการควบคุมน้ำมันเชื้อเพลิง	๓	

ลำดับที่	ประเภทหรือชนิดของโรงงาน	จำพวกที่	หมายเหตุ
๙๙	โรงงานผลิต ซ่อมแซม หรือดัดแปลง เครื่องกระสุนปืน วัตถุระเบิด หรือสิ่งอื่นใดที่มีอำนาจในการประหาร ทำลาย หรือทำให้หมดสมรรถภาพ ในทำนองเดียวกับเครื่องกระสุนปืน หรือวัตถุระเบิด และรวมถึง สิ่งประกอบของสิ่งดังกล่าว	๓	
<b>ที่ดินประเภทอนุรักษ์ชนบทและเกษตรกรรม</b>			
ลำดับที่	ประเภทหรือชนิดของโรงงาน	จำพวกที่	หมายเหตุ
๗	(๑) โรงงานสกัดน้ำมันจากพืช หรือสัตว์ หรือไขมันจากสัตว์ ที่ใช้สาร ตัวทำลายในการสกัด	๓	
	(๔) โรงงานทำน้ำมันพืช หรือสัตว์ หรือไขมันจากสัตว์ให้บริสุทธิ์ ที่ใช้ สารตัวทำลายในการสกัด	๓	
๔๒	(๑) โรงงานทำเคมีภัณฑ์ สารเคมี หรือวัสดุเคมี ซึ่งมีไข่มุ่ย	๓	
	(๒) โรงงานเก็บรักษา ลำเลียง แยก คัดเลือก หรือแบ่งบรรจุเฉพาะเคมีภัณฑ์ อันตราย ซึ่งมีไข่มุ่ย	๓	
๔๓	(๑) โรงงานทำปุ๋ย หรือสารป้องกันหรือกำจัดศัตรูพืชหรือสัตว์ (Pesticides)	๓	ยกเว้นจำพวกที่ ๓ เฉพาะปุ๋ยอินทรีย์ และปุ๋ยเคมีที่ไม่มี การใช้แอมโมเนียม ไนเตรต (Ammonium Nitrate) หรือโปแตส เซียมคลอเรต (Potassium Chlorate) ให้ประกอบกิจการได้
	(๒) โรงงานเก็บรักษาหรือแบ่งบรรจุปุ๋ย หรือสารป้องกัน หรือกำจัดศัตรูพืช หรือสัตว์ (Pesticides)	๓	ยกเว้นจำพวกที่ ๓ เฉพาะปุ๋ยอินทรีย์ และปุ๋ยเคมีที่ไม่มี การใช้แอมโมเนียม ไนเตรต (Ammonium Nitrate) หรือโปแตส เซียมคลอเรต (Potassium Chlorate) ให้ประกอบกิจการได้

ลำดับที่	ประเภทหรือชนิดของโรงงาน	จำพวกที่	หมายเหตุ
๔๔	โรงงานประกอบกิจการเกี่ยวกับการผลิตยางเรซินสังเคราะห์ ยางอีลาสโตเมอร์ พลาสติก หรือเส้นใยสังเคราะห์ซึ่งมีใยแก้ว	๓	
๔๕	(๑) โรงงานทำสี (Paints) สำหรับใช้ทา พื้น หรือเคลือบ  (๒) โรงงานทำน้ำมันชักเงา น้ำมันผสมสี หรือน้ำยาล้างสี  (๓) โรงงานทำเซลล์เล็ก แล็กเกอร์ หรือผลิตภัณฑ์สำหรับใช้ยาหรืออุด	๓  ๓  ๓	ยกเว้นจำพวกที่ ๓ เฉพาะสีน้ำ ให้ประกอบ กิจการได้
๔๘	(๔) โรงงานทำไม้ขีดไฟ วัตถุระเบิด หรือดอกไม้เพลิง  (๖) โรงงานทำหมึกหรือคาร์บอนดำ	๓  ๓	
๔๙	โรงงานกลั่นน้ำมันปิโตรเลียม	๓	
๕๐	(๔) โรงงานผสมผลิตภัณฑ์จากปิโตรเลียมเข้าด้วยกัน หรือการผสมผลิตภัณฑ์ จากปิโตรเลียมกับวัสดุอื่น แต่ไม่รวมถึงการผสมผลิตภัณฑ์จาก ก๊าซธรรมชาติกับวัสดุอื่น	๓	ยกเว้นจำพวกที่ ๓ เฉพาะแอสฟัลต์ติก คอนกรีต ให้ประกอบ กิจการได้
๘๙	โรงงานผลิตก๊าซ ซึ่งมีใช้ก๊าซธรรมชาติ และโรงงานส่งหรือจำหน่ายก๊าซ แต่ไม่รวมถึงโรงงานส่งหรือจำหน่ายก๊าซที่เป็นน้ำมันเชื้อเพลิงตามกฎหมาย ว่าด้วยการควบคุมน้ำมันเชื้อเพลิง	๓	
๙๑	(๒) โรงงานบรรจุก๊าซ แต่ไม่รวมถึงการบรรจุก๊าซที่เป็นน้ำมันเชื้อเพลิง ตามกฎหมายว่าด้วยการควบคุมน้ำมันเชื้อเพลิง	๓	
๙๙	โรงงานผลิต ซ่อมแซม หรือตัดแปลง เครื่องกระสุนปืน วัตถุระเบิด หรือสิ่งอื่นใดที่มีอำนาจในการประหาร ทำลาย หรือทำให้หมดสมรรถภาพ ในทำนองเดียวกับเครื่องกระสุนปืน หรือวัตถุระเบิด และรวมถึง สิ่งประกอบของสิ่งดังกล่าว	๓	
<b>ที่ดินประเภทอนุรักษ์ป่าไม้</b>			
ลำดับที่	ประเภทหรือชนิดของโรงงาน	จำพวกที่	หมายเหตุ
ทุกลำดับ	โรงงานทุกประเภทและชนิด	ทุกจำพวก	
<b>ที่ดินประเภทอนุรักษ์เพื่อส่งเสริมเอกลักษณ์ศิลปวัฒนธรรมไทย</b>			
ลำดับที่	ประเภทหรือชนิดของโรงงาน	จำพวกที่	หมายเหตุ
ทุกลำดับ	โรงงานทุกประเภทและชนิด	ทุกจำพวก	

แผนที่ท้ายกฎกระทรวง  
ให้ใช้บังคับผังเมืองรวมจังหวัดกาฬสินธุ์  
พ.ศ. 2560

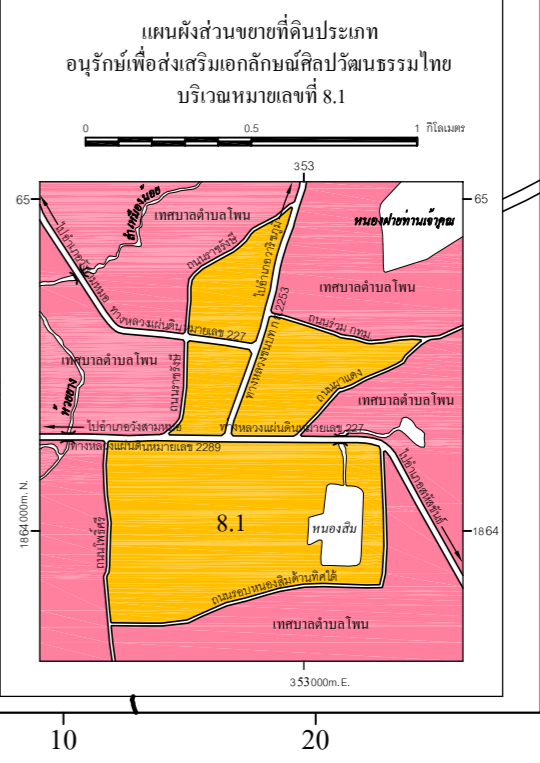
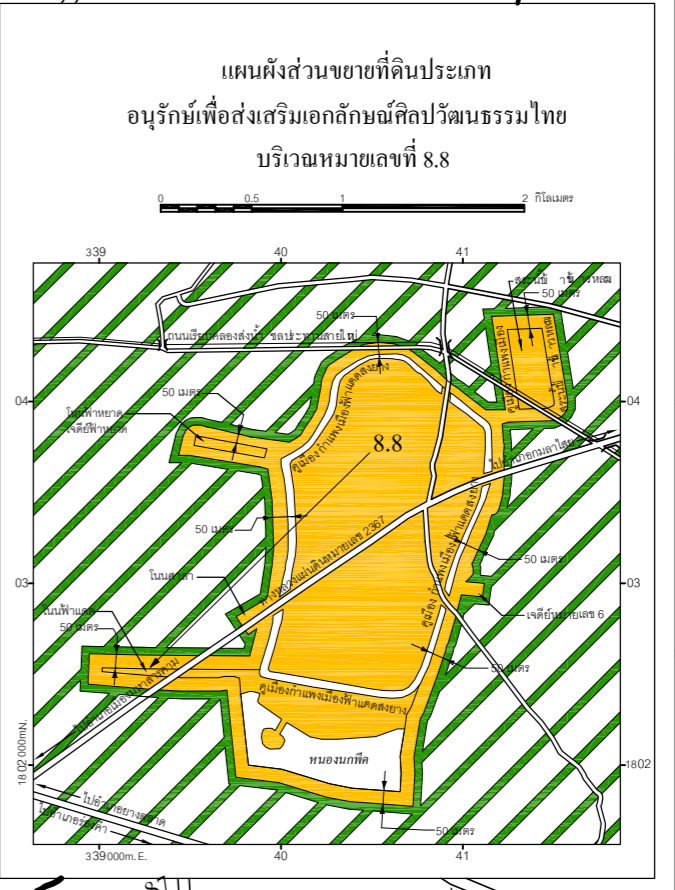
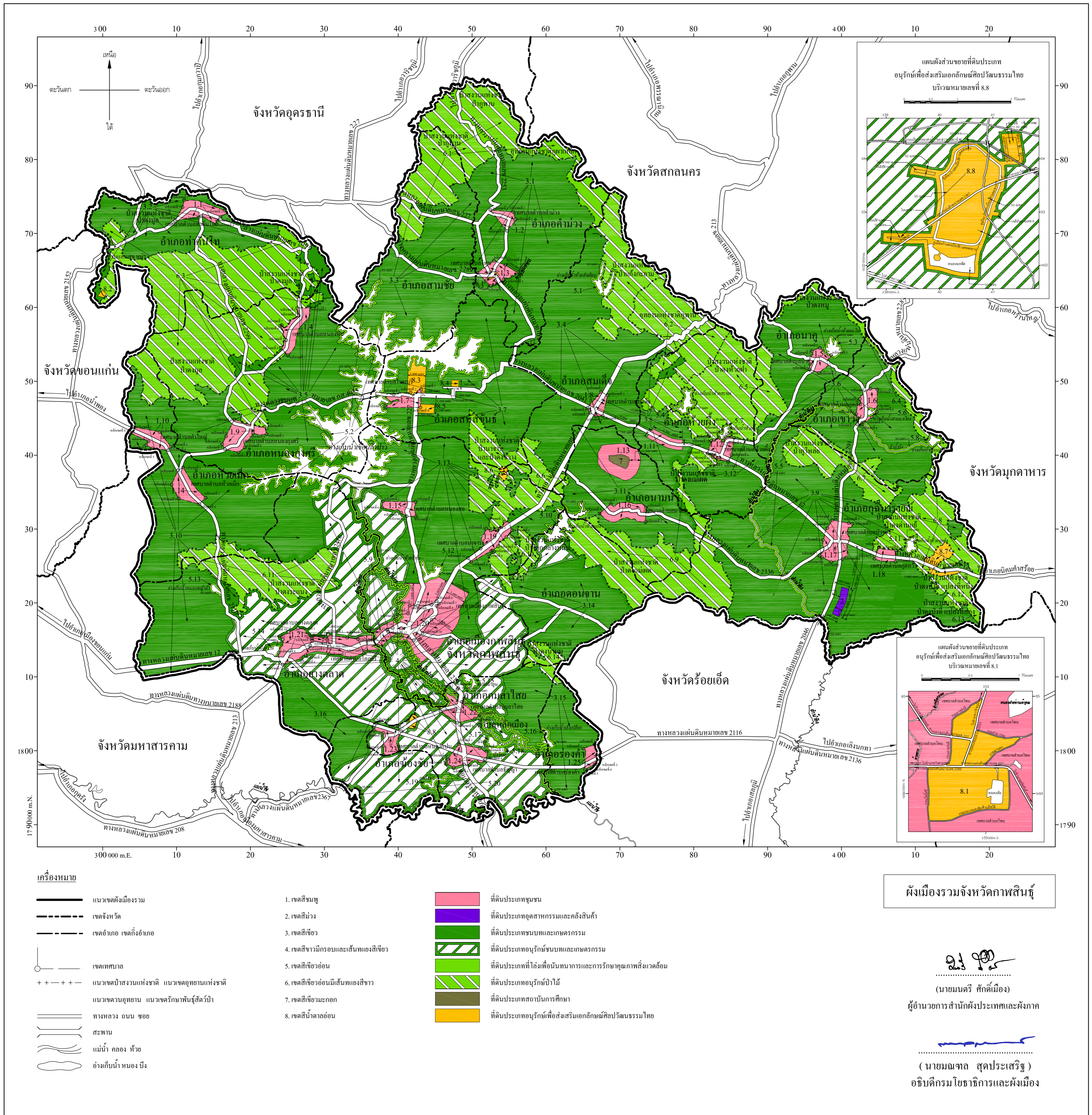
มาตราส่วน 1 : 300,000



แผนผังกำหนดการใช้ประโยชน์ที่ดินตามที่ได้จำแนกประเภทท้ายกฎกระทรวง  
ให้ใช้บังคับผังเมืองรวมจังหวัดกาฬสินธุ์

พ.ศ. 2560

มาตราส่วน 1 : 300,000



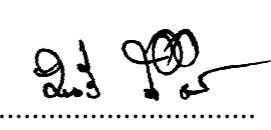
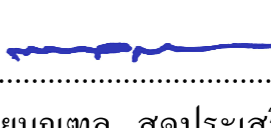
เครื่องหมาย

- แนวเขตผังเมืองรวม
- เขตจังหวัด
- เขตอำเภอ เขตกิ่งอำเภอ
- เขตเทศบาล
- แนวเขตปศุสัตว์แห่งชาติ แนวเขตอุทยานแห่งชาติ
- แนวเขตวนอุทยาน แนวเขตรักษาพันธุ์สัตว์ป่า
- ทางหลวง ถนน ซอย
- สะพาน
- แม่น้ำ คลอง ห้วย
- อ่างเก็บน้ำ ท้องน้ำ

1. เขตสีชมพู
2. เขตสีม่วง
3. เขตสีเขียว
4. เขตสีขาวมีกรอบและเส้นทแยงสีเขียว
5. เขตสีเขียวอ่อน
6. เขตสีเขียวอ่อนมีเส้นทแยงสีขาว
7. เขตสีชมพูเอกลอก
8. เขตสีน้ำตาลอ่อน

- ที่ดินประเภทชุมชน
- ที่ดินประเภทอุตสาหกรรมและคลังสินค้า
- ที่ดินประเภทชนบทและเกษตรกรรม
- ที่ดินประเภทอนุรักษ์ชนบทและเกษตรกรรม
- ที่ดินประเภทที่สงวนเพื่อหนทางราชการและการรักษาคุณภาพสิ่งแวดล้อม
- ที่ดินประเภทอนุรักษ์ป่าไม้
- ที่ดินประเภทสถาบันการศึกษา
- ที่ดินประเภทอนุรักษ์เพื่อส่งเสริมเอกลักษณ์ศิลปวัฒนธรรมไทย

ผังเมืองรวมจังหวัดกาฬสินธุ์

  
(นายมนตรี ศักดิ์เมือง)  
ผู้อำนวยการสำนักผังประเทศและผังภาค  
  
  
(นายมงคล สุตประเสริฐ)  
อธิบดีกรมโยธาธิการและผังเมือง

รายการประกอบแผนผังกำหนดการใช้ประโยชน์ที่ดินตามที่ได้จำแนกประเภทท้ายกฎกระทรวง  
ให้ใช้บังคับผังเมืองรวมจังหวัดกาฬสินธุ์

พ.ศ. ๒๕๖๐

การใช้ประโยชน์ที่ดินให้เป็นไปตามแผนผังกำหนดการใช้ประโยชน์ที่ดินตามที่ได้จำแนกประเภท  
ท้ายกฎกระทรวง ตามที่กำหนดไว้ในข้อ ๕ คือ

๑. ที่ดินในบริเวณหมายเลข ๑.๑ ถึงหมายเลข ๑.๒๕ ที่กำหนดไว้เป็นสีชมพู ให้เป็นที่ดิน  
ประเภทชุมชน มีรายการดังต่อไปนี้

๑.๑ ด้านเหนือ จดเขตเทศบาลตำบลท่าคันโท ระหว่างหลักเขตที่ ๑ กับหลักเขตที่ ๒  
ด้านตะวันออก จดเขตเทศบาลตำบลท่าคันโท ระหว่างหลักเขตที่ ๒ หลักเขตที่ ๓  
กับหลักเขตที่ ๔

ด้านใต้ จดเขตเทศบาลตำบลท่าคันโท ระหว่างหลักเขตที่ ๔ หลักเขตที่ ๕  
กับหลักเขตที่ ๖

ด้านตะวันตก จดเขตเทศบาลตำบลท่าคันโท ระหว่างหลักเขตที่ ๖ หลักเขตที่ ๗  
กับหลักเขตที่ ๑

๑.๒ ด้านเหนือ จดเขตเทศบาลตำบลคำม่วง ระหว่างหลักเขตที่ ๑ กับหลักเขตที่ ๒  
ด้านตะวันออก จดเขตเทศบาลตำบลคำม่วง ระหว่างหลักเขตที่ ๒ กับหลักเขตที่ ๓  
ด้านใต้ จดเขตเทศบาลตำบลคำม่วง ระหว่างหลักเขตที่ ๓ กับหลักเขตที่ ๔

ด้านตะวันตก จดเขตเทศบาลตำบลคำม่วง ระหว่างหลักเขตที่ ๔ กับหลักเขตที่ ๑

๑.๓. ด้านเหนือ จดเขตเทศบาลตำบลโพน ระหว่างหลักเขตที่ ๑ กับหลักเขตที่ ๒  
และเส้นตรงที่ลากต่อจากหลักเขตที่ ๑ กับหลักเขตที่ ๒ ไปทางทิศตะวันออกเฉียงใต้ เป็นระยะทาง  
๒,๐๐๐ เมตร จดห้วยสมอทบ

ด้านตะวันออก จากจุดที่บรรจบกันระหว่างเส้นที่ลากต่อจากหลักเขตที่ ๑  
กับหลักเขตที่ ๒ ไปทางทิศตะวันออกเฉียงใต้ เป็นระยะทาง ๒,๐๐๐ เมตร จดห้วยสมอทบ ไปทาง  
ทิศตะวันตกเฉียงใต้ตามห้วยสมอทบ จดหลักเขตที่ ๓

ด้านใต้ จดเขตเทศบาลตำบลโพน ระหว่างหลักเขตที่ ๓ หลักเขตที่ ๔  
กับหลักเขตที่ ๕

- ด้านตะวันตก จดเขตเทศบาลตำบลโพน ระหว่างหลักเขตที่ ๕ กับหลักเขตที่ ๑  
 ทั้งนี้ ยกเว้นบริเวณหมายเลข ๘.๑ ที่กำหนดไว้เป็นสีน้ำตาลอ่อน
- ๑.๔ ด้านเหนือ จดเขตเทศบาลตำบลหนองหิน ระหว่างหลักเขตที่ ๑ กับหลักเขตที่ ๒  
 ด้านตะวันออก จดเขตเทศบาลตำบลหนองหิน ระหว่างหลักเขตที่ ๒ กับหลักเขตที่ ๓  
 ด้านใต้ จดเขตเทศบาลตำบลหนองหิน ระหว่างหลักเขตที่ ๓ กับหลักเขตที่ ๔  
 ด้านตะวันตก จดเขตเทศบาลตำบลหนองหิน ระหว่างหลักเขตที่ ๔ หลักเขตที่ ๕  
 หลักเขตที่ ๖ หลักเขตที่ ๗ หลักเขตที่ ๘ กับหลักเขตที่ ๑
- ๑.๕ ด้านเหนือ จดเขตเทศบาลตำบลนาคู ระหว่างหลักเขตที่ ๑ หลักเขตที่ ๒  
 กับหลักเขตที่ ๓  
 ด้านตะวันออก จดเขตเทศบาลตำบลนาคู ระหว่างหลักเขตที่ ๓ กับหลักเขตที่ ๔  
 ด้านใต้ จดเขตเทศบาลตำบลนาคู ระหว่างหลักเขตที่ ๔ กับหลักเขตที่ ๕  
 ด้านตะวันตก จดเขตเทศบาลตำบลนาคู ระหว่างหลักเขตที่ ๕ กับหลักเขตที่ ๑
- ๑.๖ ด้านเหนือ จดเขตเทศบาลตำบลกุดสีม ระหว่างหลักเขตที่ ๑ หลักเขตที่ ๒  
 กับหลักเขตที่ ๓  
 ด้านตะวันออก จดเขตเทศบาลตำบลกุดสีม ระหว่างหลักเขตที่ ๓ หลักเขตที่ ๔  
 กับหลักเขตที่ ๕  
 ด้านใต้ จดเขตเทศบาลตำบลกุดสีม ระหว่างหลักเขตที่ ๕ หลักเขตที่ ๖  
 กับหลักเขตที่ ๗  
 ด้านตะวันตก จดเขตเทศบาลตำบลกุดสีม ระหว่างหลักเขตที่ ๗ หลักเขตที่ ๘  
 กับหลักเขตที่ ๑  
 ทั้งนี้ ยกเว้นบริเวณหมายเลข ๕.๖ ที่กำหนดไว้เป็นสีเขียวอ่อน และอ่างเก็บน้ำสาขานาเวียง
- ๑.๗ ด้านเหนือ จดเขตเทศบาลตำบลโนนบุรี ระหว่างหลักเขตที่ ๑ หลักเขตที่ ๒  
 กับหลักเขตที่ ๓  
 ด้านตะวันออก จดเขตเทศบาลตำบลโนนบุรี ระหว่างหลักเขตที่ ๓ กับหลักเขตที่ ๔  
 ด้านใต้ จดเขตเทศบาลตำบลโนนบุรี ระหว่างหลักเขตที่ ๔ กับหลักเขตที่ ๕  
 ด้านตะวันตก จดเขตเทศบาลตำบลโนนบุรี ระหว่างหลักเขตที่ ๕ กับหลักเขตที่ ๑



- ๑.๘ ด้านเหนือ จดเขตเทศบาลตำบลสมเด็จ ระหว่างหลักเขตที่ ๑ กับหลักเขตที่ ๒
- ด้านตะวันออก จดเขตเทศบาลตำบลสมเด็จ ระหว่างหลักเขตที่ ๒ กับหลักเขตที่ ๓
- ด้านใต้ จดเขตเทศบาลตำบลสมเด็จ ระหว่างหลักเขตที่ ๓ หลักเขตที่ ๔  
หลักเขตที่ ๕ กับหลักเขตที่ ๖
- ด้านตะวันตก จดเขตเทศบาลตำบลสมเด็จ ระหว่างหลักเขตที่ ๖ กับหลักเขตที่ ๑
- ๑.๙ ด้านเหนือ จดเขตเทศบาลตำบลหนองกุ้งศรี ระหว่างหลักเขตที่ ๑  
กับหลักเขตที่ ๒
- ด้านตะวันออก จดเขตเทศบาลตำบลหนองกุ้งศรี ระหว่างหลักเขตที่ ๒  
หลักเขตที่ ๓ หลักเขตที่ ๔ หลักเขตที่ ๕ กับหลักเขตที่ ๖
- ด้านใต้ จดเขตเทศบาลตำบลหนองกุ้งศรี ระหว่างหลักเขตที่ ๖  
หลักเขตที่ ๗ กับหลักเขตที่ ๘
- ด้านตะวันตก จดเขตเทศบาลตำบลหนองกุ้งศรี ระหว่างหลักเขตที่ ๘  
หลักเขตที่ ๙ กับหลักเขตที่ ๑
- ๑.๑๐ ด้านเหนือ จดเขตเทศบาลตำบลคำใหญ่ ระหว่างหลักเขตที่ ๑ หลักเขตที่ ๒  
กับหลักเขตที่ ๓
- ด้านตะวันออก จดเขตเทศบาลตำบลคำใหญ่ ระหว่างหลักเขตที่ ๓ กับหลักเขตที่ ๔
- ด้านใต้ จดเขตเทศบาลตำบลคำใหญ่ ระหว่างหลักเขตที่ ๔ หลักเขตที่ ๕  
หลักเขตที่ ๖ หลักเขตที่ ๗ กับหลักเขตที่ ๘
- ด้านตะวันตก จดเขตเทศบาลตำบลคำใหญ่ ระหว่างหลักเขตที่ ๘ กับหลักเขตที่ ๑
- ๑.๑๑ ด้านเหนือ จดเส้นขนานระยะ ๗๐๐ เมตร กับศูนย์กลางทางหลวงแผ่นดิน  
หมายเลข ๑๒
- ด้านตะวันออก จดเส้นตั้งฉากกับศูนย์กลางทางหลวงแผ่นดินหมายเลข ๑๒  
ปากเหนือและปากใต้ ที่จุดซึ่งอยู่ห่างจากทางหลวงแผ่นดินหมายเลข ๒๑๓ บรรจบกับทางหลวงแผ่นดิน  
หมายเลข ๑๒ ไปทางทิศตะวันออกเฉียงใต้ตามแนวทางหลวงแผ่นดินหมายเลข ๑๒ เป็นระยะ ๑๒,๕๐๐ เมตร
- ด้านใต้ จดเส้นขนานระยะ ๗๐๐ เมตร กับศูนย์กลางทางหลวงแผ่นดิน  
หมายเลข ๑๒

ด้านตะวันตก จดเส้นตั้งฉากกับศูนย์กลางทางหลวงแผ่นดินหมายเลข ๑๒  
พากเหนือและพากใต้ ที่จุดซึ่งอยู่ห่างจากทางหลวงแผ่นดินหมายเลข ๒๑๓ บรรจบกับทางหลวงแผ่นดิน  
หมายเลข ๑๒ ไปทางทิศตะวันออกเฉียงใต้ตามแนวทางหลวงแผ่นดินหมายเลข ๑๒ เป็นระยะ ๘,๐๐๐ เมตร

๑.๑๒ ด้านเหนือ จดเขตเทศบาลตำบลห้วยผึ้ง ระหว่างหลักเขตที่ ๑ หลักเขตที่ ๒  
หลักเขตที่ ๓ หลักเขตที่ ๔ กับหลักเขตที่ ๕

ด้านตะวันออก จดเขตเทศบาลตำบลห้วยผึ้ง ระหว่างหลักเขตที่ ๕ หลักเขตที่ ๖  
กับหลักเขตที่ ๗

ด้านใต้ จดเขตเทศบาลตำบลห้วยผึ้ง ระหว่างหลักเขตที่ ๗ หลักเขตที่ ๘  
หลักเขตที่ ๙ หลักเขตที่ ๑๐ กับหลักเขตที่ ๑๑

ด้านตะวันตก จดเขตเทศบาลตำบลห้วยผึ้ง ระหว่างหลักเขตที่ ๑๑ หลักเขตที่ ๑๒  
กับหลักเขตที่ ๑

๑.๑๓ ที่ดินในบริเวณแนวขนานระยะ ๑,๕๐๐ เมตร กับแนวเขตมหาวิทยาลัยราชภัฏกาฬสินธุ์

๑.๑๔ ด้านเหนือ จดเขตเทศบาลตำบลห้วยผึ้ง ระหว่างหลักเขตที่ ๑ กับหลักเขตที่ ๒

ด้านตะวันออก จดเขตเทศบาลตำบลห้วยผึ้ง ระหว่างหลักเขตที่ ๒ กับหลักเขตที่ ๓

ด้านใต้ จดเขตเทศบาลตำบลห้วยผึ้ง ระหว่างหลักเขตที่ ๓ หลักเขตที่ ๔

กับหลักเขตที่ ๕

ด้านตะวันตก จดเขตเทศบาลตำบลห้วยผึ้ง ระหว่างหลักเขตที่ ๕ หลักเขตที่ ๖

กับหลักเขตที่ ๑

๑.๑๕ ด้านเหนือ จดเขตเทศบาลตำบลหนองสอ ระหว่างหลักเขตที่ ๑ กับหลักเขตที่ ๒

ด้านตะวันออก จดเขตเทศบาลตำบลหนองสอ ระหว่างหลักเขตที่ ๒ กับหลักเขตที่ ๓

ด้านใต้ จดเขตเทศบาลตำบลหนองสอ ระหว่างหลักเขตที่ ๓ หลักเขตที่ ๔

หลักเขตที่ ๕ กับหลักเขตที่ ๖

ด้านตะวันตก จดเขตเทศบาลตำบลหนองสอ ระหว่างหลักเขตที่ ๖ กับหลักเขตที่ ๑

๑.๑๖ ด้านเหนือ จดเขตเทศบาลตำบลนามน ระหว่างหลักเขตที่ ๑ กับหลักเขตที่ ๒

ด้านตะวันออก จดเขตเทศบาลตำบลนามน ระหว่างหลักเขตที่ ๒ กับหลักเขตที่ ๓

ด้านใต้ จดเขตเทศบาลตำบลนามน ระหว่างหลักเขตที่ ๓ กับหลักเขตที่ ๔

ด้านตะวันตก จดเขตเทศบาลตำบลนามน ระหว่างหลักเขตที่ ๔ กับหลักเขตที่ ๑

- ๑.๑๗ ด้านเหนือ จดเขตเทศบาลตำบลบัวขาว ระหว่างหลักเขตที่ ๑ หลักเขตที่ ๒ กับหลักเขตที่ ๓
- ด้านตะวันออก จดเขตเทศบาลตำบลบัวขาว ระหว่างหลักเขตที่ ๓ กับหลักเขตที่ ๔
- ด้านใต้ จดเขตเทศบาลตำบลบัวขาว ระหว่างหลักเขตที่ ๔ หลักเขตที่ ๕ หลักเขตที่ ๖ กับหลักเขตที่ ๗
- ด้านตะวันตก จดเขตเทศบาลตำบลบัวขาว ระหว่างหลักเขตที่ ๗ หลักเขตที่ ๘ หลักเขตที่ ๙ กับหลักเขตที่ ๑
- ๑.๑๘ ด้านเหนือ จดเขตเทศบาลตำบลกุดหว้า ระหว่างหลักเขตที่ ๑ กับหลักเขตที่ ๒
- ด้านตะวันออก จดเขตเทศบาลตำบลกุดหว้า ระหว่างหลักเขตที่ ๒ กับหลักเขตที่ ๓
- ด้านใต้ จดเขตเทศบาลตำบลกุดหว้า ระหว่างหลักเขตที่ ๓ กับหลักเขตที่ ๔
- ด้านตะวันตก จดเขตเทศบาลตำบลกุดหว้า ระหว่างหลักเขตที่ ๔ กับหลักเขตที่ ๑
- ๑.๑๙ ด้านเหนือ จดเขตเทศบาลตำบลนาจารย์ ระหว่างหลักเขตที่ ๑ หลักเขตที่ ๒ หลักเขตที่ ๓ กับหลักเขตที่ ๔
- ด้านตะวันออก จดเขตเทศบาลตำบลนาจารย์ ระหว่างหลักเขตที่ ๔ หลักเขตที่ ๕ หลักเขตที่ ๖ หลักเขตที่ ๗ หลักเขตที่ ๘ กับหลักเขตที่ ๙
- ด้านใต้ จดเขตเทศบาลตำบลนาจารย์ ระหว่างหลักเขตที่ ๙ กับหลักเขตที่ ๑๐
- ด้านตะวันตก จดเขตเทศบาลตำบลนาจารย์ ระหว่างหลักเขตที่ ๑๐ หลักเขตที่ ๑๑ กับหลักเขตที่ ๑
- ๑.๒๐ ด้านเหนือ จดเส้นขนานระยะ ๓,๐๐๐ เมตร กับเขตเทศบาลเมืองกาฬสินธุ์ ระหว่างหลักเขตที่ ๓ กับหลักเขตที่ ๔ และเส้นขนานระยะ ๕๐ เมตร กับอ่างเก็บน้ำห้วยสีทัน
- ด้านตะวันออก จดเส้นขนานระยะ ๓,๐๐๐ เมตร กับเขตเทศบาลเมืองกาฬสินธุ์ ระหว่างหลักเขตที่ ๖ กับหลักเขตที่ ๗ หลักเขตที่ ๘ หลักเขตที่ ๙ หลักเขตที่ ๑๐ กับหลักเขตที่ ๑๑
- ด้านใต้ จดเส้นขนานระยะ ๓,๐๐๐ เมตร กับเขตเทศบาลเมืองกาฬสินธุ์ ระหว่างหลักเขตที่ ๑๐ กับหลักเขตที่ ๑๑ และเส้นตรงที่ต่อจากเส้นขนานดังกล่าว ไปทางทิศตะวันตกเฉียงใต้ จนบรรจบเส้นขนานระยะ ๕๐ เมตร กับลำน้ำป่าว
- ด้านตะวันตก จดเส้นขนานระยะ ๕๐ เมตรกับลำน้ำป่าว ฝั่งตะวันออก

๑.๒๑ ด้านเหนือ จดเขตเทศบาลตำบลยางตลาด ระหว่างหลักเขตที่ ๙ หลักเขตที่ ๑๐ หลักเขตที่ ๑ กับหลักเขตที่ ๒ เส้นขนานระยะ ๑,๐๐๐ เมตร กับศูนย์กลางทางหลวงแผ่นดินหมายเลข ๑๒ และเขตเทศบาลตำบลโคกศรี ระหว่างหลักเขตที่ ๖ หลักเขตที่ ๑ กับหลักเขตที่ ๒ และเส้นขนานระยะ ๑,๐๐๐ เมตร กับศูนย์กลางทางหลวงแผ่นดินหมายเลข ๑๒

ด้านตะวันออก จดเส้นขนานระยะ ๕๐ เมตร กับลำน้ำป่าว ฝั่งตะวันตก

ด้านใต้ จดเส้นขนานระยะ ๑,๐๐๐ เมตร กับศูนย์กลางทางหลวงแผ่นดินหมายเลข ๑๒ เขตเทศบาลตำบลโคกศรี ระหว่างหลักเขตที่ ๓ หลักเขตที่ ๔ หลักเขตที่ ๕ กับหลักเขตที่ ๖ เส้นขนานระยะ ๑,๐๐๐ เมตร กับศูนย์กลางทางหลวงแผ่นดินหมายเลข ๑๒ และเขตเทศบาลตำบลยางตลาด ระหว่างหลักเขตที่ ๕ หลักเขตที่ ๖ กับหลักเขตที่ ๗

ด้านตะวันตก จดเขตเทศบาลตำบลยางตลาด ระหว่างหลักเขตที่ ๗ หลักเขตที่ ๘ หลักเขตที่ ๙ หลักเขตที่ ๑๐ กับหลักเขตที่ ๑

๑.๒๒ ด้านเหนือ จดเส้นขนานระยะ ๕๐ เมตร กับลำน้ำป่าว ฝั่งใต้ และฝั่งตะวันออก

ด้านตะวันออก จดเขตเทศบาลตำบลกมลาไสย ระหว่างหลักเขตที่ ๕ กับหลักเขตที่ ๖ และเส้นขนานระยะ ๕๐ เมตร กับลำน้ำป่าว ฝั่งตะวันตก

ด้านใต้ จดเส้นขนานระยะ ๕๐ เมตร กับลำน้ำป่าว ฝั่งเหนือ และเขตเทศบาลตำบลกมลาไสย ระหว่างหลักเขตที่ ๖ หลักเขตที่ ๗ หลักเขตที่ ๘

ด้านตะวันตก จดเขตเทศบาลตำบลกมลาไสย ระหว่างหลักเขตที่ ๘ หลักเขตที่ ๙ หลักเขตที่ ๑๐ กับหลักเขตที่ ๑ และเส้นขนานระยะ ๕๐ เมตร กับลำน้ำป่าว ฝั่งใต้

๑.๒๓ ด้านเหนือ จดทางหลวงแผ่นดินหมายเลข ๑๒ ฟ้าใต้

ด้านตะวันออก จดเขตเทศบาลตำบลหนองแปน ระหว่างหลักเขตที่ ๒ กับหลักเขตที่ ๓

ด้านใต้ จดเขตเทศบาลตำบลหนองแปน ระหว่างหลักเขตที่ ๓ กับหลักเขตที่ ๔

ด้านตะวันตก จดเขตเทศบาลตำบลหนองแปน ระหว่างหลักเขตที่ ๔ หลักเขตที่ ๕ หลักเขตที่ ๖ หลักเขตที่ ๗ กับหลักเขตที่ ๑

๑.๒๔ ด้านเหนือ จดเขตเทศบาลตำบลธัญญา ระหว่างหลักเขตที่ ๑ หลักเขตที่ ๒ กับหลักเขตที่ ๓

ด้านตะวันออก จดเขตเทศบาลตำบลธัญญา ระหว่างหลักเขตที่ ๓ กับหลักเขตที่ ๔

ด้านใต้ จดเขตเทศบาลตำบลธัญญา ระหว่างหลักเขตที่ ๔ หลักเขตที่ ๕  
หลักเขตที่ ๖ กับหลักเขตที่ ๗

ด้านตะวันตก จดเขตเทศบาลตำบลธัญญา ระหว่างหลักเขตที่ ๗ หลักเขตที่ ๘  
กับหลักเขตที่ ๑

๑.๒๕ ด้านเหนือ จดเขตเทศบาลตำบลร่องคำ ระหว่างหลักเขตที่ ๑ กับหลักเขตที่ ๒

ด้านตะวันออก จดเขตเทศบาลตำบลร่องคำ ระหว่างหลักเขตที่ ๒ หลักเขตที่ ๓  
กับหลักเขตที่ ๔

ด้านใต้ จดเขตเทศบาลตำบลร่องคำ ระหว่างหลักเขตที่ ๔ กับหลักเขตที่ ๕

ด้านตะวันตก จดเขตเทศบาลตำบลร่องคำ ระหว่างหลักเขตที่ ๕ กับหลักเขตที่ ๑

๒. ที่ดินในบริเวณหมายเลข ๒ ที่กำหนดไว้เป็นสีม่วง ให้เป็นที่ดินประเภทอุตสาหกรรมและคลังสินค้า  
มีรายการดังต่อไปนี้

ด้านเหนือ จดเส้นตั้งฉากกับศูนย์กลางทางหลวงแผ่นดินหมายเลข ๒๐๔๖  
ที่จุดซึ่งอยู่ห่างจากทางหลวงแผ่นดินหมายเลข ๑๒ บรรจบกับทางหลวงแผ่นดินหมายเลข ๒๐๔๖  
ไปทางทิศใต้ตามแนวทางหลวงแผ่นดินหมายเลข ๒๐๔๖ เป็นระยะ ๕,๐๐๐ เมตร

ด้านตะวันออก จดเส้นขนานระยะ ๒,๐๐๐ เมตร กับศูนย์กลางทางหลวงแผ่นดิน  
หมายเลข ๒๐๔๖

ด้านใต้ จดเส้นตั้งฉากกับศูนย์กลางทางหลวงแผ่นดินหมายเลข ๒๐๔๖  
ที่จุดซึ่งอยู่ห่างจากทางหลวงแผ่นดินหมายเลข ๑๒ บรรจบกับทางหลวงแผ่นดินหมายเลข ๒๐๔๖  
ไปทางทิศใต้ตามแนวทางหลวงแผ่นดินหมายเลข ๒๐๔๖ เป็นระยะ ๙,๐๐๐ เมตร

ด้านตะวันตก จดเส้นขนานระยะ ๑,๐๐๐ เมตร กับศูนย์กลางทางหลวงแผ่นดิน  
หมายเลข ๒๐๔๖

๓. ที่ดินในบริเวณหมายเลข ๓.๑ ถึงหมายเลข ๓.๑๖ ที่กำหนดไว้เป็นสีเขียว ให้เป็นที่ดิน  
ประเภทชนบทและเกษตรกรรม มีรายการดังต่อไปนี้

๓.๑ ด้านเหนือ จดเขตป่าสงวนแห่งชาติ ป่าภูพาน

ด้านตะวันออก จดเขตป่าสงวนแห่งชาติ ป่าภูพาน และเส้นแบ่งเขตการปกครอง  
ระหว่างอำเภอคำม่วงกับอำเภอสมเด็จ

ด้านใต้ จดเส้นแบ่งเขตการปกครองระหว่างอำเภอคำม่วงกับอำเภอสหัชชัน

ด้านตะวันตก จดเส้นแบ่งเขตปกครองระหว่างอำเภอคำม่วงกับอำเภอสหัชชัน

และเส้นแบ่งเขตการปกครองระหว่างอำเภอคำม่วงกับอำเภอสามชัย

ทั้งนี้ ยกเว้นบริเวณหมายเลข ๑.๒ และหมายเลข ๑.๓ ที่กำหนดไว้เป็นสีชมพู

๓.๒ ด้านเหนือ จดเขตผังเมืองรวมด้านเหนือ ซึ่งเป็นเส้นแบ่งเขตการปกครองระหว่างจังหวัดกาฬสินธุ์กับจังหวัดอุดรธานี

ด้านตะวันออก จดเขตป่าสงวนแห่งชาติ ป่าดงมูล

ด้านใต้ จดเขตป่าสงวนแห่งชาติ ป่าดงมูล ทางหลวงแผ่นดินหมายเลข ๒๐๐๙ ฟากเหนือ และทางหลวงแผ่นดินหมายเลข ๒๑๕๒ ฟากเหนือ

ด้านตะวันตก จดเขตผังเมืองรวมด้านตะวันตก ซึ่งเป็นเส้นแบ่งเขตการปกครองระหว่างจังหวัดกาฬสินธุ์กับจังหวัดขอนแก่น และเส้นแบ่งเขตการปกครองระหว่างจังหวัดกาฬสินธุ์กับจังหวัดอุดรธานี

๓.๓ ด้านเหนือ จดเขตป่าสงวนแห่งชาติ ป่าภูพาน

ด้านตะวันออก จดเส้นแบ่งเขตการปกครองระหว่างอำเภอสามชัยกับอำเภอคำม่วง และเส้นแบ่งเขตการปกครองระหว่างอำเภอสามชัยกับอำเภอสหัชชัน

ด้านใต้ จดเส้นขนานระยะ ๕๐ เมตร กับเขตอ่างเก็บน้ำเขื่อนลำปาว

ด้านตะวันตก จดเขตผังเมืองรวมด้านเหนือ ซึ่งเป็นเส้นแบ่งเขตการปกครองระหว่างจังหวัดกาฬสินธุ์กับจังหวัดอุดรธานี และเส้นขนานระยะ ๕๐ เมตร กับเขตอ่างเก็บน้ำเขื่อนลำปาว

๓.๔ ด้านเหนือ จดเขตป่าสงวนแห่งชาติ ป่าแก้งกะอาม เส้นขนานระยะ ๕๐ เมตร กับเขตอ่างเก็บน้ำห้วยสังเคียบ และเขตอุทยานแห่งชาติภูพาน

ด้านตะวันออก จดเส้นแบ่งเขตการปกครองระหว่างอำเภอสมเด็จกับอำเภอห้วยผึ้ง

ด้านใต้ จดเส้นแบ่งเขตการปกครองระหว่างอำเภอสมเด็จกับอำเภอนามน และเขตป่าสงวนแห่งชาติ ป่านาจารย์ และป่าดงขวาง

ด้านตะวันตก จดเส้นแบ่งเขตการปกครองระหว่างอำเภอสมเด็จกับอำเภอสหัชชัน ทางหลวงแผ่นดินหมายเลข ๒๐๔๑ ฟากเหนือ และเส้นแบ่งเขตการปกครองระหว่างอำเภอสมเด็จกับอำเภอสหัชชัน และเส้นแบ่งเขตการปกครองระหว่างอำเภอสมเด็จกับอำเภอคำม่วง

ทั้งนี้ ยกเว้นบริเวณหมายเลข ๑.๘ ที่กำหนดไว้เป็นสีชมพู

๓.๕ ด้านเหนือ จดเขตป่าสงวนแห่งชาติ ป่าดงมูล และเขตผังเมืองรวมด้านเหนือ ซึ่งเป็นเส้นแบ่งเขตการปกครองระหว่างจังหวัดกาฬสินธุ์กับจังหวัดอุดรธานี

ด้านตะวันออก จดเส้นขนานระยะ ๕๐ เมตร กับเขตอ่างเก็บน้ำเขื่อนลำปาว

ด้านใต้ จดเส้นขนานระยะ ๕๐ เมตร กับเขตอ่างเก็บน้ำเขื่อนลำปาว

และเส้นแบ่งเขตการปกครองระหว่างอำเภอหนองกุงศรีกับอำเภอห้วยเม็ก

ด้านตะวันตก จดเขตป่าสงวนแห่งชาติ ป่าดงมูล เขตเทศบาลตำบลหนองกุงศรี และเขตเทศบาลตำบลหนองหิน

๓.๖ ด้านเหนือ จดเขตผังเมืองรวมด้านเหนือ ซึ่งเป็นเส้นแบ่งเขตการปกครองระหว่างจังหวัดกาฬสินธุ์กับจังหวัดสกลนคร และเขตป่าสงวนแห่งชาติ ป่าดงหมู

ด้านตะวันออก จดเขตป่าสงวนแห่งชาติ ป่าดงหมู

ด้านใต้ จดเส้นแบ่งเขตการปกครองระหว่างอำเภอเขาวงกับอำเภอภูผินารายณ์ เขตป่าสงวนแห่งชาติ ป่าภูโหล่ย และเส้นขนานระยะ ๕๐ เมตร กับลำน้ำยัง ฝั่งตะวันตก

ด้านตะวันตก จดเส้นแบ่งเขตการปกครองระหว่างอำเภอนาคูกับอำเภอห้วยผึ้ง และเขตป่าสงวนแห่งชาติ ป่าดงห้วยผา

ทั้งนี้ ยกเว้นบริเวณหมายเลข ๑.๕ และหมายเลข ๑.๖ ที่กำหนดไว้เป็นสี่ชมพู และบริเวณหมายเลข ๕.๓ หมายเลข ๕.๕ หมายเลข ๕.๖ และหมายเลข ๕.๘ ที่กำหนดไว้เป็นสี่เหลี่ยม

๓.๗ ด้านเหนือ จดเส้นแบ่งเขตการปกครองระหว่างอำเภอสหัสขันธ์กับอำเภอสามชัย และเส้นแบ่งเขตการปกครองระหว่างอำเภอสหัสขันธ์กับอำเภอคำม่วง

ด้านตะวันออก จดเส้นแบ่งเขตการปกครองระหว่างอำเภอสหัสขันธ์กับอำเภอสมเด็จ

ด้านใต้ จดเขตป่าสงวนแห่งชาติ ป่านาจารและป่าดงขวาง และเส้นแบ่งเขตการปกครองระหว่างอำเภอสหัสขันธ์กับอำเภอเมืองกาฬสินธุ์

ด้านตะวันตก จดเส้นขนานระยะ ๕๐ เมตร กับเขตอ่างเก็บน้ำเขื่อนลำปาว และเส้นแบ่งเขตการปกครองระหว่างอำเภอสหัสขันธ์กับอำเภอสามชัย

ทั้งนี้ ยกเว้นบริเวณหมายเลข ๑.๗ ที่กำหนดไว้เป็นสี่ชมพู และบริเวณหมายเลข ๘.๓ หมายเลข ๘.๔ และหมายเลข ๘.๕ ที่กำหนดไว้เป็นสี่น้ำตาลอ่อน

- ๓.๘ ด้านเหนือ จดเขตอุทยานแห่งชาติภูพาน และเขตป่าสงวนแห่งชาติ ป่าดงห้วยผา  
ด้านตะวันออก จดเขตเทศบาลตำบลห้วยผึ้ง ระหว่างหลักเขตที่ ๑ หลักเขตที่ ๑๒  
หลักเขตที่ ๑๑ และเขตป่าสงวนแห่งชาติ ป่าดงแม่แฝด  
ด้านตะวันตก จดเส้นแบ่งเขตการปกครองระหว่างอำเภอห้วยผึ้งกับอำเภอนาามน  
และเส้นแบ่งเขตการปกครองระหว่างอำเภอห้วยผึ้งกับอำเภอสมเด็จ  
ทั้งนี้ ยกเว้นบริเวณหมายเลข ๑.๑๑ ที่กำหนดไว้เป็นสีชมพู
- ๓.๙ ด้านเหนือ จดเส้นแบ่งเขตการปกครองระหว่างอำเภอกุฉินารายณ์ กับอำเภอเขาวง  
และเขตป่าสงวนแห่งชาติ ป่าภูโหล่ย  
ด้านตะวันออก จดเขตผังเมืองรวมด้านตะวันออก ซึ่งเป็นเส้นแบ่งเขตการปกครอง  
ระหว่างจังหวัดกาฬสินธุ์กับจังหวัดมุกดาหาร  
ด้านใต้ จดเขตผังเมืองรวมด้านใต้ ซึ่งเป็นเส้นแบ่งเขตการปกครอง  
ระหว่างจังหวัดกาฬสินธุ์กับจังหวัดร้อยเอ็ด  
ด้านตะวันตก จดเขตป่าสงวนแห่งชาติ ป่าดงแม่แฝด เส้นแบ่งเขตการปกครอง  
ระหว่างอำเภอกุฉินารายณ์กับอำเภอห้วยผึ้ง และเส้นขนานระยะ ๕๐ เมตร กับลำน้ำยัง ผังตะวันออก  
ทั้งนี้ ยกเว้นบริเวณหมายเลข ๑.๑๗ และหมายเลข ๑.๑๘ ที่กำหนดไว้เป็นสีชมพู  
บริเวณหมายเลข ๒ ที่กำหนดไว้เป็นสีม่วง บริเวณหมายเลข ๖.๘ หมายเลข ๖.๑๒ และหมายเลข ๖.๑๓  
ที่กำหนดไว้เป็นสีเขียวอ่อนมีเส้นทแยงสีขาว และบริเวณหมายเลข ๘.๗ ที่กำหนดไว้เป็นสีน้ำตาลอ่อน
- ๓.๑๐ ด้านเหนือ จดเขตป่าสงวนแห่งชาติ ป่าดงมูล เส้นแบ่งเขตการปกครอง  
ระหว่างอำเภอห้วยเม็กกับอำเภอหนองกุงศรี และเส้นขนานระยะ ๕๐ เมตร กับเขตอ่างเก็บน้ำเขื่อนลำปาว  
ด้านตะวันออก จดเส้นขนานระยะ ๕๐ เมตร กับเขตอ่างเก็บน้ำเขื่อนลำปาว  
ทางหลวงแผ่นดินหมายเลข ๒๔๑๖ ฟากตะวันตก เขตป่าสงวนแห่งชาติ ป่าดงระแนง และทางหลวงแผ่นดิน  
หมายเลข ๒๑๑๐ ฟากตะวันตก  
ด้านใต้ จดเขตผังเมืองรวมด้านใต้ ซึ่งเป็นเส้นแบ่งเขตการปกครอง  
ระหว่างจังหวัดกาฬสินธุ์กับจังหวัดมหาสารคาม  
ด้านตะวันตก จดเขตผังเมืองรวมด้านตะวันตก ซึ่งเส้นแบ่งเขตการปกครอง  
ระหว่างจังหวัดกาฬสินธุ์กับจังหวัดมหาสารคาม และเส้นแบ่งเขตการปกครองระหว่างจังหวัดกาฬสินธุ์  
กับจังหวัดขอนแก่น



ทั้งนี้ ยกเว้นบริเวณหมายเลข ๑.๑๐ และหมายเลข ๑.๑๔ ที่กำหนดไว้เป็นสี่ขมพู บริเวณหมายเลข ๔ ที่กำหนดไว้เป็นสี่ขามี่กรอบและเส้นทแยงสี่เหลี่ยม และบริเวณหมายเลข ๕.๑๓ ที่กำหนดไว้เป็นสี่เหลี่ยม

๓.๑๑ ด้านเหนือ จดเส้นแบ่งเขตการปกครองระหว่างอำเภอนามนกับอำเภอสมเด็จ และเส้นขนานระยะ ๑,๕๐๐ เมตร กับเขตมหาวิทยาลัยราชภัฏกาฬสินธุ์

ด้านตะวันออก จดเส้นแบ่งเขตการปกครองระหว่างอำเภอนามนกับอำเภอห้วยผึ้ง และเขตป่าสงวนแห่งชาติ ป่าดงแม่แฝด

ด้านใต้ จดเขตป่าสงวนแห่งชาติ ป่าดงแม่แฝด เขตเทศบาลตำบลนามน และเส้นขนานระยะ ๕๐ เมตร กับเขตอ่างเก็บน้ำห้วยแก่ง

ด้านตะวันตก จดเส้นแบ่งเขตการปกครองระหว่างอำเภอนามน กับอำเภอเมืองกาฬสินธุ์ และเขตป่าสงวนแห่งชาติ ป่านาจารย์และป่าดงขวาง

๓.๑๒ ด้านเหนือ จดเขตป่าสงวนแห่งชาติ ป่าดงแม่แฝด เขตเทศบาลตำบลห้วยผึ้ง ระหว่างหลักเขตที่ ๘ หลักเขตที่ ๗ หลักเขตที่ ๖ หลักเขตที่ ๕ กับหลักเขตที่ ๔ และเขตป่าสงวนแห่งชาติ ป่าดงห้วยผา

ด้านตะวันออก จดเส้นแบ่งเขตการปกครองระหว่างอำเภอห้วยผึ้งกับอำเภอนาคู และเส้นขนานระยะ ๕๐ เมตร กับลำน้ำยัง ฝั่งตะวันตก

ด้านใต้ จดเส้นแบ่งเขตการปกครองระหว่างอำเภอห้วยผึ้งกับอำเภอกุฉินารายณ์ และเขตป่าสงวนแห่งชาติ ป่าดงแม่แฝด

ด้านตะวันตก จดเขตป่าสงวนแห่งชาติ ป่าดงแม่แฝด

๓.๑๓ ด้านเหนือ จดเส้นแบ่งเขตการปกครองระหว่างอำเภอเมืองกาฬสินธุ์กับอำเภอสหัสขันธ์ และเขตป่าสงวนแห่งชาติ ป่านาจารย์และป่าดงขวาง

ด้านตะวันออก จดเส้นแบ่งเขตการปกครองระหว่างอำเภอเมืองกาฬสินธุ์กับอำเภอนามน เส้นขนานระยะ ๕๐ เมตร กับเขตอ่างเก็บน้ำห้วยแก่ง เส้นแบ่งเขตการปกครองระหว่างอำเภอเมืองกาฬสินธุ์ กับอำเภอดอนจาน และเส้นแบ่งเขตการปกครองระหว่างตำบลเหนือกับตำบลเชียงเครือ

ด้านใต้ จดเส้นแบ่งเขตการปกครองระหว่างตำบลเหนือกับตำบลเชียงเครือ เส้นขนานระยะ ๓,๐๐๐ เมตร กับเขตเทศบาลเมืองกาฬสินธุ์ ระหว่างหลักเขตที่ ๙ หลักเขตที่ ๘

หลักเขตที่ ๗ กับหลักเขตที่ ๖ เส้นขนานระยะ ๕๐ เมตร กับเขตอ่างเก็บน้ำห้วยสีทัน และเส้นขนานระยะ ๓,๐๐๐ เมตร กับเขตเทศบาลเมืองกาฬสินธุ์ ระหว่างหลักเขตที่ ๔ กับหลักเขตที่ ๓

ด้านตะวันตก จดเส้นแบ่งเขตการปกครองระหว่างตำบลหนองกุงกับตำบลบึงวิชัย และเส้นขนานระยะ ๕๐ เมตร กับเขตอ่างเก็บน้ำเขื่อนลำปาว

ทั้งนี้ ยกเว้นบริเวณหมายเลข ๑.๑๙ ที่กำหนดไว้เป็นสีชมพู บริเวณหมายเลข ๖.๖ และหมายเลข ๖.๑๐ ที่กำหนดไว้เป็นสีเขียวอ่อนมีเส้นทแยงสีขาว และบริเวณหมายเลข ๘.๖ ที่กำหนดไว้เป็นสีน้ำตาลอ่อน

๓.๑๔ ด้านเหนือ จดเส้นแบ่งเขตการปกครองระหว่างอำเภอดอนจานกับอำเภอเมืองกาฬสินธุ์ เขตป่าสงวนแห่งชาติ ป่าโคกกลางหมื่น และเส้นแบ่งเขตการปกครองระหว่างตำบลนาจำปากับตำบลดงพญา

ด้านตะวันออก จดเขตป่าสงวนแห่งชาติ ป่าดงแม่แฝด

ด้านใต้ จดเขตผังเมืองรวมด้านใต้ ซึ่งเป็นเส้นแบ่งเขตการปกครองระหว่างจังหวัดกาฬสินธุ์กับจังหวัดร้อยเอ็ด และเขตป่าสงวนแห่งชาติ ป่าดงนามน

ด้านตะวันตก จดเส้นแบ่งเขตการปกครองระหว่างอำเภอดอนจานกับอำเภอเมืองกาฬสินธุ์ เส้นแบ่งเขตการปกครองระหว่างตำบลนาจำปากับตำบลม่วงนา และเขตป่าสงวนแห่งชาติ ป่าโคกกลางหมื่น

๓.๑๕ ด้านเหนือ จดเส้นแบ่งเขตการปกครองระหว่างอำเภอกมลาไสยกับอำเภอเมืองกาฬสินธุ์ และเขตป่าสงวนแห่งชาติ ป่าดงนามน

ด้านตะวันออก จดเขตผังเมืองรวมด้านใต้ ซึ่งเป็นเส้นแบ่งเขตการปกครองระหว่างจังหวัดกาฬสินธุ์กับจังหวัดร้อยเอ็ด

ด้านใต้ จดเขตผังเมืองรวมด้านใต้ ซึ่งเป็นเส้นแบ่งเขตการปกครองระหว่างจังหวัดกาฬสินธุ์กับจังหวัดร้อยเอ็ด

ด้านตะวันตก จดเส้นขนานระยะ ๕๐ เมตร กับลำน้ำปาว ฝั่งตะวันออก เส้นแบ่งเขตการปกครองระหว่างตำบลโพนงามกับตำบลหลักเมือง

ทั้งนี้ ยกเว้นบริเวณหมายเลข ๑.๒๕ ที่กำหนดไว้เป็นสีชมพู และบริเวณหมายเลข ๕.๑๖ ที่กำหนดไว้เป็นสีเขียวอ่อน

๓.๑๖ ด้านเหนือ จดเส้นแบ่งเขตการปกครองระหว่างตำบลหนองฮีเฒ่ากับตำบลยางตลาด และทางหลวงแผ่นดินหมายเลข ๒๑๑๖ ฟากใต้

ด้านตะวันออก จดเขตเทศบาลตำบลหนองแปน และเส้นแบ่งเขตการปกครอง  
ระหว่างอำเภอซำสูงชัยกับอำเภอกมลาไสย

ด้านใต้ จดเส้นแบ่งเขตการปกครองระหว่างตำบลโคกสะอาดกับตำบลซำสูงชัยพัฒนา

ด้านตะวันตก จดเขตผังเมืองรวมด้านใต้ ซึ่งเป็นเส้นแบ่งเขตการปกครอง  
ระหว่างจังหวัดกาฬสินธุ์กับจังหวัดมหาสารคาม

๔. ที่ดินในบริเวณหมายเลข ๔ ที่กำหนดไว้เป็นสีขาวมีกรอบและเส้นทแยงสีเขียว ให้เป็นที่ดิน  
ประเภทอนุรักษ์ชนบทและเกษตรกรรม มีรายการดังต่อไปนี้

ด้านเหนือ จดเขตป่าสงวนแห่งชาติ ป่าดงระแนง เส้นแบ่งเขตการปกครอง  
ระหว่างตำบลนาเชือกกับตำบลเขาพระนอน เส้นขนานระยะ ๕๐ เมตร กับเขตอ่างเก็บน้ำเขื่อนลำปาว  
ทางหลวงแผ่นดินหมายเลข ๒๔๑๖ ฟากใต้ และเขตเทศบาลตำบลหนองสอ ระหว่างหลักเขตที่ ๑  
หลักเขตที่ ๖ หลักเขตที่ ๕ กับหลักเขตที่ ๔

ด้านตะวันออก จดเส้นแบ่งเขตการปกครองระหว่างตำบลบึงวิชัยกับตำบลลำปาว  
เส้นขนานระยะ ๕๐ เมตร กับลำน้ำปาว ฝั่งตะวันตกและฝั่งตะวันออก เส้นขนานระยะ ๑,๐๐๐ เมตร  
กับศูนย์กลางทางหลวงแผ่นดินหมายเลข ๒๑๓ เขตเทศบาลตำบลโคกศรี เขตเทศบาลตำบลยางตลาด  
เส้นขนานระยะ ๕๐ เมตร กับเขตอ่างเก็บน้ำบึงอร่าม เส้นตรงที่ต่อตรงจากเส้นขนานระยะ ๓,๐๐๐ เมตร  
กับเขตเทศบาลเมืองกาฬสินธุ์ เส้นขนานระยะ ๓,๐๐๐ เมตร กับเขตเทศบาลเมืองกาฬสินธุ์ เขตตำบลห้วยโพธิ์  
เส้นแบ่งเขตการปกครองระหว่างตำบลเชียงเครือกับตำบลเหนือ เส้นแบ่งเขตการปกครองระหว่างอำเภอดอนจาน  
กับอำเภอมืองกาฬสินธุ์ เส้นขนานระยะ ๕๐ เมตร กับเขตอ่างเก็บน้ำห้วยแก่ง เขตป่าสงวนแห่งชาติ  
ป่าดงแม่แฝด เส้นแบ่งเขตการปกครองระหว่างตำบลดงพุงกับตำบลนาจำปา เส้นแบ่งเขตการปกครอง  
ระหว่างตำบลม่วงนากับตำบลนาจำปา เส้นแบ่งเขตการปกครองระหว่างอำเภอมืองกาฬสินธุ์กับอำเภอดอนจาน  
เส้นแบ่งเขตการปกครองระหว่างอำเภอมืองกาฬสินธุ์กับอำเภอกมลาไสย เส้นแบ่งเขตการปกครอง  
ระหว่างตำบลหลักเมืองกับตำบลโพนงาม และเส้นขนานระยะ ๕๐ เมตร กับลำน้ำปาว ฝั่งตะวันตก

ด้านใต้ จดเส้นขนานระยะ ๕๐ เมตร กับแม่น้ำชี ฝั่งเหนือ

ด้านตะวันตก จดเส้นแบ่งเขตการปกครองระหว่างตำบลซำสูงชัยพัฒนากับ  
ตำบลโคกสะอาด เส้นแบ่งเขตการปกครองระหว่างอำเภอกมลาไสยกับอำเภอซำสูงชัย เขตเทศบาลตำบลหนองแปน  
ทางหลวงแผ่นดินหมายเลข ๒๑๑๖ ฟากเหนือ เขตผังเมืองรวมด้านใต้ ซึ่งเป็นเส้นแบ่งเขตการปกครอง

ระหว่างจังหวัดกาฬสินธุ์กับจังหวัดมหาสารคาม เส้นแบ่งเขตการปกครองระหว่างตำบลดอนสมบูรณ์ ตำบลหัวงัว ตำบลยางตลาด ตำบลหัวนาคำ และเส้นแบ่งเขตการปกครองระหว่างตำบลดอนสมบูรณ์ กับตำบลอิฐี้อ

ทั้งนี้ ยกเว้นบริเวณหมายเลข ๑.๒๑ หมายเลข ๑.๒๒ หมายเลข ๑.๒๓ และหมายเลข ๑.๒๔ ที่กำหนดไว้เป็นสี่ขมพู่ บริเวณหมายเลข ๕.๙ หมายเลข ๕.๑๔ หมายเลข ๕.๑๕ หมายเลข ๕.๑๗ หมายเลข ๕.๑๘ หมายเลข ๕.๑๙ และหมายเลข ๕.๒๐ ที่กำหนดไว้เป็นสี่เหลี่ยมผืนผ้า บริเวณหมายเลข ๖.๑๐ ที่กำหนดไว้เป็นสี่เหลี่ยมผืนผ้า และมีเส้นทแยงสีขาว และบริเวณหมายเลข ๘.๘ ที่กำหนดไว้เป็นสี่เหลี่ยมผืนผ้า

๕. ที่ดินในบริเวณหมายเลข ๕.๑ ถึงหมายเลข ๕.๒๐ ที่กำหนดไว้เป็นสี่เหลี่ยมผืนผ้า ให้เป็นที่ดินประเภทที่โล่งเพื่อนันทนาการและรักษาคุณภาพสิ่งแวดล้อม มีรายการดังต่อไปนี้

- ๕.๑ ที่ดินในบริเวณแนวนานระยะ ๕๐ เมตร กับเขตอ่างเก็บน้ำห้วยสังเคียบ
- ๕.๒ ที่ดินในบริเวณแนวนานระยะ ๕๐ เมตร กับเขตอ่างเก็บน้ำเขื่อนลำปาว
- ๕.๓ ที่ดินในบริเวณแนวนานระยะ ๕๐ เมตร กับเขตอ่างเก็บน้ำห้วยมะโน
- ๕.๔ ที่ดินในบริเวณแนวนานระยะ ๕๐ เมตร กับเขตอ่างเก็บน้ำห้วยสะทุด
- ๕.๕ ที่ดินในบริเวณแนวนานระยะ ๕๐ เมตร กับสองฝั่งลำน้ำยัง
- ๕.๖ ที่ดินในบริเวณแนวนานระยะ ๕๐ เมตร กับเขตอ่างเก็บน้ำสายนาเวียง
- ๕.๗ ที่ดินในบริเวณแนวนานระยะ ๕๐ เมตร กับเขตอ่างเก็บน้ำห้วยผึ้ง
- ๕.๘ ที่ดินในบริเวณแนวนานระยะ ๕๐ เมตร กับเขตอ่างเก็บน้ำเขื่อนลำพะยัง
- ๕.๙ ที่ดินในบริเวณแนวนานระยะ ๕๐ เมตร กับสองฝั่งลำน้ำป่าวและลำน้ำพาน
- ๕.๑๐ ที่ดินในบริเวณแนวนานระยะ ๕๐ เมตร กับเขตอ่างเก็บน้ำห้วยแก่ง
- ๕.๑๑ ที่ดินในบริเวณแนวนานระยะ ๕๐ เมตร กับเขตอ่างเก็บน้ำห้วยจุมจัง
- ๕.๑๒ ที่ดินในบริเวณแนวนานระยะ ๕๐ เมตร กับเขตอ่างเก็บน้ำห้วยสีหน
- ๕.๑๓ ที่ดินในบริเวณแนวนานระยะ ๕๐ เมตร กับเขตอ่างเก็บน้ำหนองหญ้าม้า
- ๕.๑๔ ที่ดินในบริเวณแนวนานระยะ ๕๐ เมตร กับเขตอ่างเก็บน้ำบึงอร่าม
- ๕.๑๕ ที่ดินในบริเวณแนวนานระยะ ๕๐ เมตร กับเขตหนองมาลูน
- ๕.๑๖ ที่ดินในบริเวณแนวนานระยะ ๕๐ เมตร กับเขตอ่างเก็บน้ำเลิงเปลือย
- ๕.๑๗ ที่ดินในบริเวณแนวนานระยะ ๕๐ เมตร กับเขตบึงกุย

- ๕.๑๘ ที่ดินในบริเวณแนวขนานระยะ ๕๐ เมตร กับเขตบึงโดน
- ๕.๑๙ ที่ดินในบริเวณแนวขนานระยะ ๕๐ เมตร กับเขตกุดวังซอ
- ๕.๒๐ ที่ดินในบริเวณแนวขนานระยะ ๕๐ เมตร กับสองฝั่งแม่น้ำชี

๖. ที่ดินในบริเวณหมายเลข ๖.๑ ถึงหมายเลข ๖.๑๔ ที่กำหนดไว้เป็นสีเขียวอ่อนมีเส้นทแยงสีขาว ให้เป็นที่ดินประเภทอนุรักษ์ป่าไม้ มีรายการดังต่อไปนี้

- ๖.๑ ป่าสงวนแห่งชาติ ป่าภูพาน
- ๖.๒ ป่าสงวนแห่งชาติ ป่าภูพาน เขตป่าสงวนแห่งชาติ ป่าแก้งกะอาม และเขตอุทยานแห่งชาติภูพาน
- ๖.๓ ป่าสงวนแห่งชาติ ป่าดงมูล
- ๖.๔ ป่าสงวนแห่งชาติ ป่าดงหมู
- ๖.๕ ป่าสงวนแห่งชาติ ป่าดงห้วยผา
- ๖.๖ ป่าสงวนแห่งชาติ ป่านาจารย์และป่าดงขวาง
- ๖.๗ ป่าสงวนแห่งชาติ ป่าภูโหล่ย
- ๖.๘ ป่าสงวนแห่งชาติ ป่าดงด่านแย้
- ๖.๙ ป่าสงวนแห่งชาติ ป่าดงแม่แฝด
- ๖.๑๐ ป่าสงวนแห่งชาติ ป่าโคกกลางหมื่น
- ๖.๑๑ ป่าสงวนแห่งชาติ ป่าดงระแนง
- ๖.๑๒ ป่าสงวนแห่งชาติ ป่าดงบังอี แปลงที่หนึ่ง
- ๖.๑๓ ป่าสงวนแห่งชาติ ป่าดงบังอี แปลงที่สอง
- ๖.๑๔ ป่าสงวนแห่งชาติ ป่าดงนามน

๗. ที่ดินในบริเวณหมายเลข ๗ ที่กำหนดไว้เป็นสีเขียวมะกอก ให้เป็นที่ดินประเภทสถาบันการศึกษา ได้แก่ มหาวิทยาลัยราชภัฏกาฬสินธุ์

๘. ที่ดินในบริเวณหมายเลข ๘.๑ ถึงหมายเลข ๘.๘ ที่กำหนดไว้เป็นสีน้ำตาลอ่อน ให้เป็นที่ดินประเภทอนุรักษ์เพื่อส่งเสริมเอกลักษณ์ศิลปวัฒนธรรมไทย มีรายการดังต่อไปนี้

- ๘.๑ ด้านเหนือ จุดเส้นตรงที่ลากจากจุดซึ่งถนนราชรังสีบรรจบกับทางหลวงชนบท กส. ๒๒๕๓ ไปทางทิศใต้ จนบรรจบกับถนนร่วม กทม. ที่จุดซึ่งอยู่บริเวณแยกหลวงชนบท กส. ๒๒๕๓ บรรจบกับถนนร่วม กทม. ไปทางทิศตะวันออกตามแนวทางถนนร่วม กทม. บรรจบกับถนนผาแดง

ด้านตะวันออก จดเส้นตรงที่ลากจากจุดซึ่งถนนร่วม กทม. บรรจบกับถนนผาแดง ไปทางทิศตะวันตกเฉียงใต้ ตามแนวทางถนนผาแดงจนบรรจบกับทางหลวงแผ่นดินหมายเลข ๒๒๗ และเส้นตรงที่ลากจากจุดตัดของถนนผาแดงกับทางหลวงแผ่นดินหมายเลข ๒๒๗ ไปทางทิศตะวันออก ถึงแยกที่ทางหลวงแผ่นดินหมายเลข ๒๒๗ บรรจบกับถนนรอบหนองสิมด้านทิศใต้ ไปทางทิศใต้

ด้านใต้ จดถนนรอบหนองสิมด้านทิศใต้ ไปทางทิศตะวันตกจนบรรจบกับถนนโพธิ์ศรี

ด้านตะวันตก จดถนนโพธิ์ศรีที่บรรจบกับถนนรอบหนองสิมด้านทิศใต้ ไปทางทิศเหนือ จนบรรจบกับทางหลวงแผ่นดินหมายเลข ๒๒๗ ไปทางทิศตะวันออก จนบรรจบกับถนนราชรังษี และเส้นตรงที่ลากจากถนนราชรังษี ไปทางทิศเหนือ จนบรรจบกับถนนทางหลวงชนบท กส. ๒๒๕๓

๘.๒ ด้านเหนือ จดเขตบ้านแสนสุข หมู่ที่ ๗ ตำบลกุดจิก

ด้านตะวันออก จดเขตบ้านแสนสุข หมู่ที่ ๗ ตำบลกุดจิก

ด้านใต้ จดเขตบ้านแสนสุข หมู่ที่ ๗ ตำบลกุดจิก

ด้านตะวันตก จดเขตบ้านแสนสุข หมู่ที่ ๗ ตำบลกุดจิก

๘.๓ ด้านเหนือ จดเส้นขนานระยะ ๕๐ เมตร กับเขตอ่างเก็บน้ำเขื่อนลำปาว

ด้านตะวันออก จดเส้นตั้งฉากกับทางหลวงแผ่นดินหมายเลข ๒๒๗ ฟากเหนือ ที่จุดซึ่งอยู่ห่างจากเขตเทศบาลตำบลโนนบุรี ระหว่างหลักเขตที่ ๓ กับหลักเขตที่ ๔ ตัดกับทางหลวงแผ่นดินหมายเลข ๒๒๗ ไปทางทิศตะวันออกตามแนวทางหลวงแผ่นดินหมายเลข ๒๒๗ เป็นระยะ ๕๐๐ เมตร

ด้านใต้ จดทางหลวงแผ่นดินหมายเลข ๒๒๗ ฟากเหนือ และเขตเทศบาลตำบลโนนบุรี ระหว่างหลักเขตที่ ๔ หลักเขตที่ ๓ หลักเขตที่ ๒ กับหลักเขตที่ ๑

ด้านตะวันตก จดเส้นขนานระยะ ๒,๔๐๐ เมตร กับเส้นตั้งฉากกับทางหลวงแผ่นดินหมายเลข ๒๒๗ ฟากเหนือ ที่จุดซึ่งอยู่ห่างจากเขตเทศบาลตำบลโนนบุรี ระหว่างหลักเขตที่ ๓ กับหลักเขตที่ ๔ ตัดกับทางหลวงแผ่นดินหมายเลข ๒๒๗ ไปทางทิศตะวันออกตามแนวทางหลวงแผ่นดินหมายเลข ๒๒๗ เป็นระยะ ๕๐๐ เมตร

๘.๔ ด้านเหนือ จดเส้นขนานระยะ ๑,๒๐๐ เมตร กับศูนย์กลางทางหลวงแผ่นดินหมายเลข ๒๒๗

ด้านตะวันออก จดเส้นตั้งฉากกับศูนย์กลางทางหลวงแผ่นดินหมายเลข ๒๒๗  
 ฟากเหนือ ที่จุดซึ่งอยู่ห่างจากถนนไม่ปรากฏชื่อ บรรจบกับทางหลวงแผ่นดินหมายเลข ๒๒๗ ไปทาง  
 ทิศตะวันออกตามแนวทางหลวงแผ่นดินหมายเลข ๒๒๗ เป็นระยะ ๑,๐๐๐ เมตร

ด้านใต้ จดทางหลวงแผ่นดินหมายเลข ๒๒๗ ฟากเหนือ

ด้านตะวันตก จดเส้นตั้งฉากทางหลวงแผ่นดินหมายเลข ๒๒๗ ฟากเหนือ  
 ที่จุดซึ่งถนนไม่ปรากฏชื่อ บรรจบกับทางหลวงแผ่นดินหมายเลข ๒๒๗

๘.๕ ด้านเหนือ จดเส้นขนานระยะ ๑,๒๐๐ เมตร กับศูนย์กลางทางหลวงแผ่นดิน  
 หมายเลข ๒๒๗

ด้านตะวันออก จดเส้นขนานระยะ ๒,๕๐๐ เมตร กับศูนย์กลางทางหลวงแผ่นดิน  
 หมายเลข ๒๒๗

ด้านใต้ จดเส้นขนานระยะ ๒,๔๐๐ เมตร กับศูนย์กลางทางหลวงแผ่นดิน  
 หมายเลข ๒๒๗

ด้านตะวันตก จดทางหลวงแผ่นดินหมายเลข ๒๒๗ ฟากตะวันออก และเขตเทศบาล  
 ตำบลโนนบุรี ระหว่างหลักเขตที่ ๕ หลักเขตที่ ๔ กับหลักเขตที่ ๓

๘.๖ ด้านเหนือ จดเขตป่าสงวนแห่งชาติ ปานาจารย์และป่าดงขวาง

ด้านตะวันออก จดเขตป่าสงวนแห่งชาติ ปานาจารย์และป่าดงขวาง

ด้านใต้ จดเขตป่าสงวนแห่งชาติ ปานาจารย์และป่าดงขวาง

ด้านตะวันตก จดเขตป่าสงวนแห่งชาติ ปานาจารย์และป่าดงขวาง

๘.๗ ด้านเหนือ จดเขตป่าสงวนแห่งชาติ ปาดงด่านแย้

ด้านตะวันออก จดเขตป่าสงวนแห่งชาติ ปาดงด่านแย้

ด้านใต้ จดเขตป่าสงวนแห่งชาติ ปาดงบังอี แปลงที่หนึ่ง และเส้นขนาน  
 ระยะ ๑,๐๐๐ เมตร กับศูนย์กลางทางหลวงแผ่นดินหมายเลข ๑๒ ฟากใต้

ด้านตะวันตก จดเขตป่าสงวนแห่งชาติ ปาดงด่านแย้

๘.๘ ด้านเหนือ จดเส้นขนานระยะ ๕๐ เมตร กับศูนย์กลางคูเมืองกำแพงเมือง  
 ฟ้าแดดสงยาง

ด้านตะวันออก จดเส้นขนานระยะ ๕๐ เมตร กับศูนย์กลางคูเมืองกำแพงเมือง  
ฟ้าแดดสงยาง เส้นขนานระยะ ๕๐ เมตร กับคูเมืองกำแพงเมืองสระน้ำบ้านข้าวหลาม และเส้นขนาน  
ระยะ ๕๐ เมตร กับเจดีย์หมายเลขหก

ด้านใต้ จดเส้นขนานระยะ ๕๐ เมตร กับศูนย์กลางคูเมืองกำแพงเมือง  
ฟ้าแดดสงยาง เส้นขนานระยะ ๕๐ เมตร กับริมหนองนกพิต และเส้นขนานระยะ ๕๐ เมตร กับโนนฟ้าแดด

ด้านตะวันตก จดเส้นขนานระยะ ๕๐ เมตร กับศูนย์กลางคูเมืองกำแพงเมือง  
ฟ้าแดดสงยาง เส้นขนานระยะ ๕๐ เมตร กับโนนศาลา และเส้นขนานระยะ ๕๐ เมตร กับโนนฟ้าหยาด  
เจดีย์ฟ้าหยาด



หมายเหตุ :- เหตุผลในการประกาศใช้กฎกระทรวงฉบับนี้ คือ โดยที่สมควรกำหนดให้ใช้บังคับผังเมืองรวมในท้องที่จังหวัดกาฬสินธุ์ เพื่อใช้เป็นแนวทางในการพัฒนา และการดำรงรักษาเมืองและบริเวณที่เกี่ยวข้องหรือชนบทในด้านการใช้ประโยชน์ในทรัพย์สิน การคมนาคมและการขนส่ง การสาธารณสุขปโภค บริการสาธารณะ และสภาพแวดล้อม ทั้งนี้ เพื่อให้บรรลุวัตถุประสงค์ของการผังเมือง และโดยที่มาตรา ๒๖ วรรคหนึ่ง แห่งพระราชบัญญัติการผังเมือง พ.ศ. ๒๕๑๘ ซึ่งแก้ไขเพิ่มเติมโดยพระราชบัญญัติการผังเมือง (ฉบับที่ ๔) พ.ศ. ๒๕๕๘ บัญญัติว่า การใช้บังคับผังเมืองรวมให้กระทำโดยกฎกระทรวง จึงจำเป็นต้องออกกฎกระทรวงนี้